

RAPORT

Z PRZEPROWADZONYCH KONSULTACJI SPOŁECZNYCH (UDZIAŁ
SPOŁECZEŃSTWA) W SPRAWIE O WYDANIE DECYZJI O
ŚRODOWISKOWYCH UWARUNKOWANIACH

Zawartość

1. WPROWADZENIE DO KONSULTACJI SPOŁECZNYCH	3
2. OPIS KONSULTACJI SPOŁECZNYCH.....	5
3. WYNIKI KONSULTACJI SPOŁECZNYCH.....	7
4. PODSUMOWANIE	8

1. WPROWADZENIE DO KONSULTACJI SPOŁECZNYCH

Powodem przeprowadzenia konsultacji społecznych jest procedowanie wniosku o wydanie decyzji w przedmiocie środowiskowych uwarunkowań dla planowanego przedsięwzięcia, realizowanego przez Przedsiębiorstwo Rolno–Usługowe LICHNOWY Sp. z o.o. w Lichnowach, które polegać będzie na realizacji i uruchomieniu w ramach i dla potrzeb tego gospodarstwa instalacji do intensywnego tlenowego przetwarzania substratów organicznych (odpadów i/lub produktów) przy zastosowaniu technologii membranowej z możliwością wyprodukowania nawozu organicznego lub środka wspomagającego uprawę roślin, wchodzącej w skład Gospodarstwa.

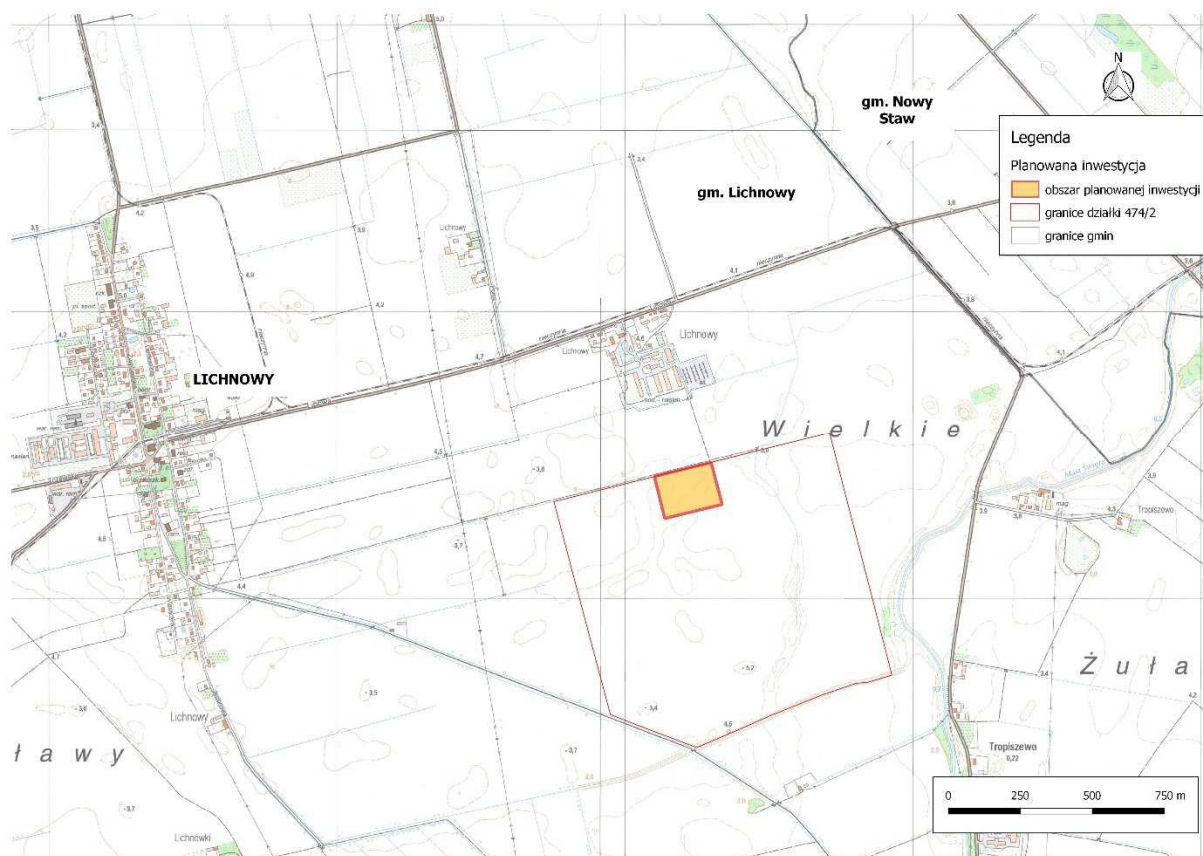
Inwestor przedłożył dokumenty na podstawie których określono zdolność przetwarzania Instalacji jako maksymalnie 40 000 Mg rocznie.

Powierzchnia terenu przewidywana do przekształcenia – maksymalnie ok. 3 ha, przy czym zabudowie podlegać będzie teren o powierzchni ok. 1,0-1,5 ha.

Inwestor zamiar realizacji planowanego przedsięwzięcia argumentuje tym, iż potrzeba modernizacji Gospodarstwa w ww. zakresie wynika z konieczności zaspokojenia zapotrzebowania gruntów rolnych (będących jego własnością) w składniki pokarmowe dla uprawianych roślin, a wynikającego z wykonanego dla gospodarstwa bilansu azotu, fosforu i potasu oraz planu nawozowego.

Zgodnie z planem nawozowym całość wytwarzanego nawozu organicznego lub środka wspomagającego uprawę roślin będzie mogła być stosowana na gruntach Gospodarstwa. Planowany obiekt wytwarzania nawozu organicznego będzie elementem istniejącego kompleksu Spółki służącego organizacji procesu przygotowaniu produkcji roślin w Gospodarstwie i będzie stanowił jego integralną część.

Planowane Przedsięwzięcie zlokalizowane jest w gminie Lichnowy, woj. pomorskie. Pod względem ewidencyjnym znajduje się w całości w granicach działki nr 274/2, w obrębie ewidencyjnym Lichnowy (220903_2.0003). Działka położona jest w odległości ok. 550 m od ulicy Lipowej, we wschodniej części miejscowości. Teren działki obejmuje obszar gruntów rolnych, zlokalizowanych w sąsiedztwie zabudowy produkcji rolnej. Najbliższa istniejąca zabudowa mieszkaniowa usytuowana jest w odległości ok. 400 m w kierunku północnym, przy ul. Lipowej w Lichnowych - zabudowania po byłym PGR, w których zamieszkuje ok. 100 osób.



Lokalizacja planowanego Przedsięwzięcia

Inwestycja ta, zgodnie z § 2 ust. 1 pkt 47 Rozporządzenia Rady Ministrów z dnia 10 września 2019 r. w sprawie przedsięwzięć mogących znacząco oddziaływać na środowisko (Dz. U. z 2019 r., poz. 1839) należy do przedsięwzięć mogących zawsze znacząco oddziaływać na środowisko.

Zgodnie z art. 79 ust.1 ustawy z dnia 3 października 2008 roku o udostępnianiu informacji o środowisku i jego ochronie, udziale społeczeństwa w ochronie środowiska oraz o ocenach oddziaływania na środowisko (Dz. U z 2022 r., poz. 1029) niniejsze postępowanie prowadzone jest z udziałem społeczeństwa.

Organem administracyjnym właściwym do wydania decyzji o środowiskowych uwarunkowaniach jest Wójt Gminy Lichnowy, natomiast organem biorącym udział w ocenie oddziaływania na środowisko, właściwym do dokonania uzgodnień jest Regionalny Dyrektor Ochrony Środowiska w Gdańsku, Państwowy Powiatowy Inspektorat Sanitarny w Malborku oraz Państwowe Gospodarstwo Wodne Wody Polskie Regionalny Zarząd Gospodarki Wodnej w Gdańsku.

Przedmiotem niniejszego raportu jest przekazanie informacji w zakresie przebiegu konsultacji społecznych, które zostały zrealizowane wobec planowanego przedsięwzięcia pn. „Modernizacja gospodarstwa rolnego Przedsiębiorstwa Rolno – Usługowego LICHNOWY Sp. z o.o.”

2. OPIS KONSULTACJI SPOŁECZNYCH

Przedmiot i cel konsultacji społecznych

Przedmiotem konsultacji społecznych było zapewnienie czynnego udział społeczeństwa w sprawie o wydanie decyzji o środowiskowych uwarunkowaniach na realizację przedsięwzięcia pn. „Modernizacja gospodarstwa rolnego Przedsiębiorstwa Rolno – Usługowego LICHNOWY Sp.z o.o.”

Podstawą przeprowadzenia konsultacji społecznych był art. 30 i art. 33 ust. 1 w związku z art. 79 ust.1 ustawy z dnia 3 października 2008 roku o udostępnianiu informacji o środowisku i jego ochronie, udziale społeczeństwa w ochronie środowiska oraz o ocenach oddziaływania na środowisko (Dz. U z 2022 r., poz. 1029).

Zgodnie z dyrektywą¹ skuteczny udział społeczeństwa w podejmowaniu decyzji umożliwia temu społeczeństwu wyrażenie, a decydentom branie pod uwagę opinii i uwag, które mogą mieć związek z tymi decyzjami, zwiększając w ten sposób odpowiedzialność i przejrzystość procesu podejmowania decyzji oraz wnosząc wkład w publiczną świadomość w zakresie kwestii dotyczących środowiska i w poparcie dla podjętych decyzji. Dyrektywa ta, w ślad za art. 7 konwencji z Aarhus, przewiduje udział społeczeństwa dotyczący planów i programów odnoszących się do środowiska.

W myśl przywołanych przepisów społeczeństwo jest uprawnione do wyrażania komentarzy i opinii zanim podjęte zostaną decyzje dotyczące planów i programów.

Przebadawszy komentarze, uwagi i opinie wyrażone przez społeczeństwo, właściwe władze powinny dołożyć wszelkich starań, aby poinformować społeczeństwo o podjętych decyzjach oraz przyczynach i przemyśleniach, na których oparto te decyzje, w tym informacjach o procesie udziału społeczeństwa.

Termin konsultacji społecznych

Zgodnie z treścią Obwieszczenia Wójta Gminy Lichnowy z dnia 01 sierpnia 2022 r. Na podstawie, Wójt Gminy Lichnowy poinformował o przystąpieniu do konsultacji społecznych (udział społeczeństwa) w sprawie o wydanie decyzji o środowiskowych uwarunkowaniach na realizację przedsięwzięcia pod nazwą:

„Modernizacja gospodarstwa rolnego Przedsiębiorstwa Rolno – Usługowego LICHNOWY Sp. z o.o. w Lichnowach, gm. Lichnowy, pow. malborski, woj. pomorskie”.

Konsultacje zostały przeprowadzone w dniach 02.08.2022 r. – 09.09.2022 r.

Osoby zaangażowane w konsultacje społeczne

- wszyscy zainteresowani

¹ Dyrektywa 2003/35/WE Parlamentu Europejskiego i Rady z dnia 26 maja 2003 r. przewidująca udział społeczeństwa w odniesieniu do sporządzania niektórych planów i programów w zakresie środowiska oraz zmieniająca w odniesieniu do udziału społeczeństwa i dostępu do wymiaru sprawiedliwości dyrektywy Rady 85/337/EWG i 96/61/WE

- mieszkańcy gminy Lichnowy

Przebieg konsultacji społecznych

Obwieszczenie o przeprowadzeniu konsultacji społecznych zostało opublikowane na stronie Biuletynu Informacji Publicznej gminy Lichnowy w dniu 01 sierpnia 2022 r. oraz przekazane w sposób zwyczajowo w siedzibie Urzędu Gminy Lichnowy oraz poprzez, poprzez obwieszczenie w sposób zwyczajowo przyjęty w miejscu planowanego przedsięwzięcia (tablice ogłoszeń sołectw gminy Lichnowy)

<p>Urząd Gminy Lichnowy</p> <p>Referat Rozwoju Gospodarczego Referat Finansowo - Budżetowy Pozostałe</p> <p>Samorząd</p> <p>Sołectwa Wójt Gminy Rada Gminy Jednostki organizacyjne</p> <p>Urząd Gminy</p> <p>Kontakt Kontrola Rejestry Wykazy Struktura organizacyjna Praca w Urzędzie Gminy Stanowiska pracy</p> <p>Prawo lokalne</p> <p>Zarządzenia Wójta Uchwały Rady Gminy Statut Gminy Lichnowy Studium uwarunkowań i kierunków zagospodarowania przestrzennego Gminy Lichnowy Strategia rozwoju Gminy Lichnowy Raport o stanie Gminy Lichnowy Gminny Program Opieki nad Zabytkami</p>	<p>Obwieszczenie Wójta Gminy Lichnowy z dnia 1 sierpnia 2022 r.</p> <p>OBWIESZCZENIE</p> <p>Na podstawie art. 30 i art. 33 ust. 1 w związku z art. 79 ust.1 ustawy z dnia 3 października 2008 roku o udostępnianiu informacji o środowisku i jego ochronie, udziale społeczeństwa w ochronie środowiska oraz o ocenach oddziaływania na środowisko (Dz. U z 2022 r., poz. 1029), Wójt Gminy Lichnowy informuje o przystąpieniu do konsultacji społecznych (udział społeczeństwa) w sprawie o wydanie decyzji o środowiskowych uwarunkowaniach na realizację przedsięwzięcia pod nazwą:</p> <p>„Modernizacja gospodarstwa rolnego Przedsiębiorstwa Rolno - Usługowego LICHNOWY Sp. z o.o. w Lichnowach, gm. Lichnowy, pow. malborski, woj. pomorskie”.</p> <p>Przedmiotowe postępowanie zostało wszczęte na wniosek z dnia 17.09.2021 r. (data wpływu 23.09.2021 r.)</p> <p>Investycja ta, zgodnie z § 2 ust. 1 pkt 47 Rozporządzenia Rady Ministrów z dnia 10 września 2019 r. w sprawie przedsięwzięć mogących znacząco oddziaływać na środowisko (Dz. U. z 2019 r., poz. 1839) należy do przedsięwzięć mogących zawsze znacząco oddziaływać na środowisko.</p> <p>Zgodnie z art. 79 ust.1 ustawy z dnia 3 października 2008 roku o udostępnianiu informacji o środowisku i jego ochronie, udziale społeczeństwa w ochronie środowiska oraz o ocenach oddziaływania na środowisko (Dz. U z 2022 r., poz. 1029) niniejsze postępowanie prowadzone jest z udziałem społeczeństwa.</p> <p>Organem administracyjnym właściwym do wydania decyzji o środowiskowych uwarunkowaniach jest Wójt Gminy Lichnowy, natomiast organem biorącym udział w ocenie oddziaływania na środowisko, właściwym do dokonania uzgodnień jest Regionalny Dyrektor Ochrony Środowiska w Gdańsku, Państwowy Powiatowy Inspektorat Sanitarny w Malborku oraz Państwowe Gospodarstwo Wodne Wody Polskie Regionalny Zarząd Gospodarki Wodnej w Gdańsku.</p> <p>W związku z powyższym, w ramach udziału społeczeństwa, każdy może zapoznać się z całością materiałów przekazanych przez wnoszącego i złożyć ewentualne uwagi i wnioski dotyczące w/w przedsięwzięcia.</p> <p>Uwagi i wnioski należy składać w terminie od dnia 02.08.2022 r. do dnia 09.09.2022 r.:</p> <ul style="list-style-type: none"> - w formie pisemnej: przesyłając listownie na adres Urzędu Gminy Lichnowy, ul. Tczewska 6, 82-224 Lichnowy; - ustnie do protokołu w Referacie Rozwoju Gospodarczego; - za pomocą środków komunikacji elektronicznej bez konieczności opatrywania ich bezpiecznym podpisem elektronicznym, przesyłając na adres e-mail: sekretariat@lichnowy.pl lub przez ePUAP. <p>Wszystkie uwagi i wnioski złożone w terminie zostaną rozpatrzone przez Urząd Gminy Lichnowy – Referat Rozwoju Gospodarczego. Wnioski i uwagi złożone po upływie terminu pozostaną bez rozpatrzenia, zgodnie z art. 35 ustawy z dnia 3 października 2008 roku o udostępnianiu informacji o środowisku i jego ochronie, udziale społeczeństwa w ochronie środowiska oraz o ocenach oddziaływania na środowisko (Dz. U z 2022 r., poz. 1029).</p> <p>Materiały do wglądu udostępniane są w siedzibie Urzędu Gminy w Lichnowach ul Tczewska 6, 82 – 224 Lichnowy w pokoju Nr 7 w, tel. (0 – 55) 271 – 27 – 23 wew. 117, w godzinach pracy Urzędu tj.: w poniedziałki i piątki w godz. 7.30 - 15.30 (po wcześniejszym telefonicznym umówieniu się z pracownikiem Urzędu, Tel 55 271 27 23 wew. 117).</p>
--	--

Źródło Biuletyn Informacji Publicznej, <https://bip.lichnowy.pl/?bip=2&cid=168&id=542>

Przekazanie uwag i wniosków można było dokonywać w następujący sposób:

- w formie pisemnej: przesyłając listownie na adres Urzędu Gminy Lichnowy, ul. Tczewska 6, 82-224 Lichnowy,
- ustnie do protokołu w Referacie Rozwoju Gospodarczego,
- za pomocą środków komunikacji elektronicznej bez konieczności opatrywania ich bezpiecznym podpisem elektronicznym, przesyłając na adres e-mail: sekretariat@lichnowy.pl lub przez ePUAP.

Materiały do wglądu udostępnione były w siedzibie Urzędu Gminy w Lichnowach ul Tczewska 6, 82 – 224 Lichnowy w pokoju Nr 7 w, tel. (0 – 55) 271 – 27 – 23 wew. 117, w godzinach pracy Urzędu tj.: w poniedziałki i piątki w godz. 7.30 - 15.30 (po wcześniejszym telefonicznym umówieniu się z pracownikiem Urzędu, Tel 55 271 27 23 wew. 117).

3. WYNIKI KONSULTACJI SPOŁECZNYCH

Podczas trwania konsultacji społecznych w terminie od 02.08.2022 r. do 09.09.2022 r. do siedziby Urzędu Gminy Lichnowy wpłynęły uwagi od 362 osób, wyrażające obawy związane z realizacją przedsięwzięcia pn. „Modernizacja gospodarstwa rolnego Przedsiębiorstwa Rolno – Usługowego LICHNOWY Sp. z o.o.”

Zgodnie z informacją zawartą w Obwieszczeniu Wójta Gminy Lichnowy z dnia 01 sierpnia 2022 r.: „Wnioski i uwagi złożone po upływie terminu pozostaną bez rozpatrzenia, zgodnie z art. 35 ustawy z dnia 3 października 2008 roku o udostępnianiu informacji o środowisku i jego ochronie, udziale społeczeństwa w ochronie środowiska oraz o ocenach oddziaływania na środowisko (Dz. U z 2022 r., poz. 1029).” 10 osób zgłosiło swoje uwagi po terminie przeprowadzenia konsultacji.

Respondenci zgłaszali uwagi szczegółowe oraz ogólne.

Poruszane uwagi odnoszące się do kwestii środowiskowych dotyczyły m.in. bezpośredniego oddziaływania na życie składających sprzeciw oraz ich rodzin poprzez:

1. Uciążliwe zapachy

Zgłaszający stwierdzili, że: „Transport dzienny 25 ciężarówek z odpadami przez naszą gminę, a następnie ich składowanie będzie miało bezpośredni wpływ na pogorszenie jakości powietrza. Należy wspomnieć, iż inwestycja nie jest w daleki sposób oddalona od mieszkańców, a ukształtowanie terenu jakie mamy na Żuławach, czyli równinna przestrzeń bez naturalnych barier oraz częste wiatry powoli w łatwy sposób przemieszać się feterowi.”

2. Uciążliwy ruch i degradacja dróg

Mieszkańcy argumentowali, że: „Nieustanny transport odpadów będzie miał wpływ na pogorszenie warunków bezpieczeństwa w naszej gminie oraz degradację dróg, które i tak zaczynają wymagać remontów. W dodatku nie wszystkie miejscowości w naszej gminie są przygotowane na tak liczny tranzyt samochodowy. Niektóre sołectwa nie posiadają bezpiecznego chodnika, lub wymaga on już naprawy.”

3. Spadek wartości nieruchomości

Powtarzający się powód sprzeciwu brzmiał: „Nie akceptuję budowy kompostowni, ponieważ nieruchomości w naszej gminie tracą na wartości, co znacznie wpłynie na problemy ze sprzedażą nieruchomości, ponieważ nikt nie będzie zainteresowany jej kupnem. Osiedlając się w gminie Lichnowy liczyłem/am na spotkanie z tradycyjnym rolnictwem, a nie masowym przemysłem jakim jest tak duża kompostownia.”

4. Narażenie na gryzonie, owady, insekty i bakterie.

Wyjaśnienie: „Nagromadzenie takiej ilości odpadów będzie powodowało przyciąganie wszelkiego rodzaju gryzoni, owadów i insektów. Jak wiemy wszystkie te stworzenia są nośnikami chorób, które bezpośrednio mogą oddziaływać na moją rodzinę i innych mieszkańców gminy.”

5. Zastój Gminy Lichnowy.

Cyt. : „Jeżeli w gminie Lichnowy powstanie kompostownia, będzie to zapalnik do powolnej degradacji Gminy Lichnowy. Nowi mieszkańcy będą omijać naszą gminę wybierając inne przyjaźniejsze tereny do życia.

Mniej mieszkańców w naszej gminie będzie oznaczało mniej środków na wszelkie inwestycje co będzie miało przełożenie na nas jako mieszkańców.

W dodatku wybudowanie takiej kompostowni gryzie się z wizją Strategii Gminy Lichnowy jaka powstaje na lata 2023-2029, gdzie jednym z celów jest osiągnięcie wysokich współczynników dobrego stanu środowiska, aktywności turystycznej, ochrony krajobrazu.”

4. PODSUMOWANIE

Konsultacje społeczne cieszyły się sporym zainteresowaniem, były powszechnie dostępne. Przeprowadzone konsultacje społeczne wskazują na negatywny stosunek społeczeństwa do realizacji przedsięwzięcia pn. „Modernizacja gospodarstwa rolnego Przedsiębiorstwa Rolno – Usługowego LICHNOWY Sp. z o.o.”