

Załącznik Nr 11 do Protokołu Nr XXVIII/2021
Sesji Rady Gminy Lichnowy
z dnia 28 września 2021 r.

UCHWAŁA NR XXVIII/213/2021
RADY GMINY LICHNOWY
z dnia 28 września 2021 r.

**w sprawie przyjęcia „Gminnej Strategii Rozwiązywania Problemów Społecznych na terenie Gminy
Lichnowy na lata 2021 – 2027”**

Na podstawie art.18 ust.2 pkt. 15 ustawy z dnia 8 marca 1990 r. o samorządzie gminnym (Dz.U. z 2021 r. poz. 1372) w związku z przepisem art. 16b i art. 17 ust. 1 pkt 1 ustawy z dnia 12 marca 2004 r. o pomocy społecznej (Dz.U. z 2020 r. poz. 1876 z późn. zm.) Rada Gminy Lichnowy uchwala, co następuje:

§ 1.

Przyjmuje się, Gminną Strategię Rozwiązywania Problemów Społecznych na terenie Gminy Lichnowy na lata 2021 – 2027, która stanowi załącznik do niniejszej uchwały.

§ 2.

Uchwała wchodzi w życie z dniem podjęcia.

Uzasadnienie

Ustawa z dnia 12 marca 2004r. o pomocy społecznej (Dz. U. z 2020 r., poz. 1876 z późn. zm.) zobowiązuje gminę do opracowania i realizacji strategii rozwiązywania problemów społecznych ze szczególnym uwzględnieniem programów pomocy społecznej, profilaktyki i rozwiązywania problemów alkoholowych i innych, którym celem jest integracja osób i rodzin z grupy szczególnego ryzyka (art. 17 ust. 1 pkt 1 ustawy).

Strategia zgodnie z zapisami ustawy o pomocy społecznej (art. 16 b ust. 2) zawiera w szczególności: diagnozę sytuacji społecznej, prognozę zmian w zakresie objętym strategią oraz określa cele strategiczne projektowanych zmian, kierunki niezbędnych działań, sposoby realizacji Strategii oraz jej ramy finansowe i wskaźniki realizacji działań.

Strategia stanowi zatem podstawę do realizacji stosunkowo trwałych wzorów interwencji społecznych, które mają przyczynić się do poprawy warunków życia mieszkańców, w szczególności tych, którzy są zagrożeni marginalizacją i wykluczeniem społecznym, i doprowadzić do integracji społecznej.

W związku z powyższym podjęcie stosownej uchwały jest zasadne.

**GMINNA STRATEGIA ROZWIĄZYWANIA
PROBLEMÓW SPOŁECZNYCH NA TERENIE
GMINY LICHNOWY
NA LATA 2021-2027**



Lichnowy, 2021

SPIS TREŚCI	Nr strony
1. Wstęp.....	5
2. Metodologia i zespół tworzący strategię.....	6
3. Podstawy prawne.....	7
4. Zgodność z innymi dokumentami strategicznymi	8
4.1. Zgodność z samorządowymi dokumentami strategicznymi	8
4.2. Zgodność z krajowymi dokumentami strategicznymi	11
4.3. Zgodność z unijnymi dokumentami strategicznymi	13
5. Diagnoza sytuacji społecznej Gminy Lichnowy.....	13
5.1. Charakterystyka Gminy	13
5.2. Ludność.....	14
5.3. Rynek pracy	16
5.4. Edukacja i wychowanie	17
5.5. Kultura i sport	18
5.6. Opieka zdrowotna i bezpieczeństwo	21
5.7. Bezpieczeństwo publiczne	22
5.8. Problem bezdomności	22
5.9. Uzależnienia i przemoc w rodzinie	23
5.10. Organizacje pozarządowe	25
5.11. Pomoc społeczna i wspieranie rodziny	26
6. Analiza SWOT oraz wnioski z analizy w obszarze polityki społecznej Gminie Lichnowy	36
7. Wyniki badań ankietowych	39
8. Prognoza zmian w zakresie objętym strategią	48
9. Misja i wizja Gminy Lichnowy	49
10. Cele strategiczne i operacyjne	50
11. Ramy finansowe strategii	58
12. Programy i projekty	60
13. System realizacji i monitoringu	60
14. Podsumowanie	61

WSTĘP

„Gminna Strategia Rozwiązywania Problemów Społecznych na terenie Gminy Lichnowy na lata 2021-2027” jest dokumentem określającym najważniejsze kierunki interwencji w odniesieniu do problemów społecznych występujących na terenie Gminy Lichnowy. Dokument wskazuje obszary problemowe, prognozę zmian oraz priorytetowe kierunki działań niezbędne do osiągnięcia przyjętych celów.

Obowiązująca dotąd „Gminna Strategia Rozwiązywania Problemów Społecznych na terenie Gminy Lichnowy” została opracowana w 2014 roku, wyznaczając kierunki działań do końca 2020 roku.

W Strategii na lata 2021-2027 zaprojektowano kontynuację podjętych przedsięwzięć do roku 2020 oraz zaktualizowano jej cele tak, aby odpowiadały bieżącym problemom mieszkańców Gminy Lichnowy.

Dokument stanowi podstawę do realizacji działań rozwojowych w obszarze pomocy społecznej, które mają przyczynić się do poprawy warunków życia mieszkańców, w szczególności tych, którzy są zagrożeni marginalizacją i wykluczeniem społecznym oraz doprowadzić do ich integracji z lokalną wspólnotą. Gminna Strategia Rozwiązywania Problemów Społecznych na terenie Gminy Lichnowy jest wieloletnim, strategicznym dokumentem dziedzinowym stanowiącym materiał wyjściowy do opracowania szczegółowych programów i projektów.

Strategia ma charakter otwarty, co oznacza, że zawarte w niej zapisy mogą podlegać modyfikacjom w zależności od zmiany sytuacji społecznej czy pojawiających się nowych wyzwań i potrzeb.

2. METODOLOGIA I ZESPÓŁ TWORZĄCY STRATEGIĘ

Strategia została przygotowana w oparciu o zarys określony w art. 16 b ustawy o pomocy społecznej.

Zgodnie z nim zawiera:

1. Diagnozę sytuacji społecznej.
2. Prognozę zmian w zakresie objętym strategią.
3. Określenie:
 - a) celów strategicznych projektowanych zmian,
 - b) kierunków niezbędnych działań,
 - c) sposobu realizacji strategii oraz jej ram finansowych,
 - d) wskaźników realizacji działań.

Strategia jest opracowaniem kompleksowym, obejmującym w szczególności programy: pomocy społecznej, profilaktyki i rozwiązywania problemów alkoholowych i innych, których celem jest integracja osób i rodzin grup szczególnego ryzyka. Przyjęte w niej założenia mają na celu realizację potrzeb mieszkańców, szczególnie najbardziej potrzebujących i zagrożonych wykluczeniem społecznym. Mają zaspokajać potrzeby wielu grup społecznych, uwzględniając możliwie najszerszy katalog potrzeb i problemów społeczeństwa gminy Lichnowy.

W czynny udział w pracach zespołu włączyli się:

1. Anna Kunkel – Zastępca Wójta Gminy Lichnowy, Sekretarz Gminy Lichnowy
2. Anna Grunau - Drażek – Przewodnicząca Rady Gminy Lichnowy
3. Katarzyna Malicka – radna, Przewodnicząca Komisji Skarg, Wniosków i Petycji
4. Anna Stachowiak – Kierownik Referatu Rozwoju Gospodarczego Urzędu Gminy Lichnowy
5. Anna Staszyńska – Dyrektor Gminnego Ośrodka Kultury i Sportu w Lichnowach
6. Urszula Symonowicz – Kierownik Gminnego Ośrodka Pomocy Społecznej w Lichnowach
7. Ewa Szymańska – Kierownik Urzędu Stanu Cywilnego w Lichnowach
8. Ewa Górka – pedagog Szkoły Podstawowej w Szymankowie
9. Anna Tańska – pracownik socjalny Gminnego Ośrodka Pomocy Społecznej w Lichnowach
10. Agnieszka Ubowska – Kluka – asystent rodziny Gminnego Ośrodka Pomocy Społecznej w Lichnowach

Szczególnie zaangażowany w prace nad strategią był Gminny Ośrodek Pomocy Społecznej, Urząd Gminy, Gminny Ośrodek Kultury i Sportu oraz Rada Gminy Lichnowy, których przedstawiciele Zarządzeniem 106/2020 Wójta Gminy Lichnowy z dnia 31 grudnia 2020 roku, zostali powołani w skład zespołu do opracowania Strategii Rozwiązywania Problemów Społecznych na terenie Gminy Lichnowy na lata 2021-2027. Prace zespołu koordynowała Urszula Symonowicz Kierownik Gminnego Ośrodka Pomocy Społecznej.

Przy sporządzeniu niniejszego dokumentu wykorzystano następujące metody pozyskiwania danych:

- DESK RESEARCH – podstawą tej metody są dokumenty statystyki publicznej, sprawozdania, analizy i publikacje, roczniki statystyczne. Horyzont czasowy, przyjęty na potrzeby analizy to lata 2015-2020.
- BADANIA ANKIETOWE – element partycypacji społecznej, uwzględnienie udziału mieszkańców w procesie tworzenia strategii. Badania opinii oparte o kwestionariusz ankietowy, w którym mieszkańcy Gminy pytani są o ogólne warunki życia i problemy społeczne ich dotyczące. Badania ankietowe przeprowadzone były w czerwcu 2021 r. Wpłynęło 141 ankiet, z czego 70,92 % kwestionariuszy wypełniły kobiety, a 29,08 % mężczyźni.
- KONSULTACJE SPOŁECZNE – bardzo ważny element partycypacji społecznej. To proces dialogu pomiędzy przedstawicielami władz a mieszkańcami, mający na celu zebranie głosów mieszkańców i w oparciu o nie podjęcie przez władze optymalnych decyzji w sprawach publicznych. Konsultacje społeczne Gminnej Strategii Rozwiązywania Problemów Społecznych na terenie Gminy Lichnowy na lata 2021-2027 zostały przeprowadzone w formie elektronicznej. Mieszkańcy mogli wnieść uwagi za pośrednictwem opracowanego formularza.

Przedstawione w niniejszej strategii dane są w głównej mierze analizą procesów zachodzących w sześciu minionych latach w gminie Lichnowy.

Przyjęty tryb i metody pracy pozwoliły przygotować dokument obejmujący realne obszary interwencji oraz przyjmujący możliwie najprawdopodobniejsze scenariusze zmian w sferze kwestii społecznych w najbliższych latach.

3. PODSTAWY PRAWNE

Opracowanie i realizacja Strategii Rozwiązywania Problemów Społecznych wynika z obowiązku prawnego nałożonego na samorząd gminny i powiatowy na mocy art. 17 ust. 1 pkt. 1 ustawy z dnia 12 marca 2004 r. o pomocy społecznej.

Do zadań własnych gminy o charakterze obowiązkowym należy opracowanie i realizacja gminnej strategii rozwiązywania problemów społecznych ze szczególnym uwzględnieniem programów pomocy społecznej, profilaktyki i rozwiązywania problemów alkoholowych i innych, których celem jest integracja osób i rodzin z grup szczególnego ryzyka. Celem tych programów jest reintegracja, integracja osób i rodzin z różnych powodów zagrożonych wykluczeniem społecznym.

Strategia Rozwiązywania Problemów Społecznych, podobnie jak inne dokumenty strategiczne przygotowywane przez gminę jest dokumentem uwarunkowanym prawnie. Na treść i realizację gminnej strategii rozwiązywania problemów społecznych mają wpływ również inne akty prawne do których należą:

- ustawa o samorządzie gminnym,
- ustawa o wychowaniu w trzeźwości i przeciwdziałaniu alkoholizmowi,
- ustawa o wspieraniu rodziny i systemie pieczy zastępczej,
- ustawa o świadczeniach rodzinnych,

- ustawa o pomocy osobom uprawnionym do alimentów,
- ustawa o przeciwdziałaniu przemocy w rodzinie,
- ustawa o przeciwdziałaniu narkomanii,
- ustawa o promocji zatrudnienia i instytucjach rynku pracy,
- ustawa o zatrudnieniu socjalnym,
- ustawa o rehabilitacji zawodowej i społecznej oraz zatrudnianiu osób niepełnosprawnych,
- ustawa o pomocy państwa w wychowaniu dzieci,
- ustawa o świadczeniach opieki zdrowotnej finansowanych ze środków publicznych,
- ustawa o systemie ubezpieczeń społecznych,
- ustawa o działalności leczniczej,
- ustawa o ochronie zdrowia psychicznego,
- ustawa o ochronie praw lokatorów, mieszkaniowym zasobie gminy i o zmianie kodeksu cywilnego
- ustawa o dodatkach mieszkaniowych,
- ustawa o Karcie Dużej Rodziny,
- ustawa o wsparciu kobiet w ciąży i rodzin „Za życiem”,
- ustawa o działalności pożytku publicznego i o wolontariacie,
- ustawa o systemie oświaty

4. ZGODNOŚĆ Z INNYMI DOKUMENTAMI STRATEGICZNYMI

Gminna Strategia Rozwiązywania Problemów Społecznych na terenie Gminy Lichnowy na lata 2021-2027 ze względu na swój charakter musi opierać się na korespondencji i współzależności z dokumentami strategicznymi na poziomie Gminy, powiatu malborskiego jak i województwa pomorskiego. Dodatkowo pod uwagę należy wziąć zapisy wynikające z dokumentów ogólnokrajowych, które wyznaczają trendy i główne kierunki rozwoju polityki społecznej oraz są zgodne z dokumentami europejskimi.

4.1 Zgodność z samorządowymi dokumentami strategicznymi

Strategia Rozwoju Gminy Lichnowy na lata 2015-2022

Strategia zakłada realizację trzech celów strategicznych. Drugi i trzeci cel związane są z działaniami dotyczącymi społeczeństwa, w tym wsparciem dla wszystkich grup społecznych.

Cel I: Kształtowanie ładu przestrzennego oraz poszanowanie środowiska przyrodniczego

Cel II: Wzrost konkurencyjności lokalnej gospodarki oraz aktywizacja zawodowa mieszkańców:

2.1 Wspieranie rozwoju sektora MSP, w tym mikroprzedsiębiorstw

2.2 Prowadzenie działań informacyjnych i wspierających dla osób bezrobotnych, a także w porozumieniu z instytucjami rynku pracy

2.3 Wspieranie inicjatyw ekonomii społecznej

2.4 Wspieranie inwestycji podmiotów prywatnych prowadzących do powstania nowych miejsc pracy

- 2.5 Aktywizacja uczestników lokalnego rynku pracy i podnoszenie kwalifikacji zawodowych mieszkańców
- 2.6 Rozwój usług turystycznych oraz promocja turystyczna gminy
- 2.7 Dostosowanie rozwoju edukacji do potrzeb rynku pracy, także w zakresie poradnictwa zawodowego dla młodzieży
- 2.8 Wspieranie restrukturyzacji i modernizacji gospodarstw rolnych, podniesienie konkurencyjności produkcji rolnej oraz rozwój przetwórstwa rolnego
- 2.9 Wspieranie zróżnicowanych form opieki nad małymi dziećmi w celu aktywizacji zawodowej młodych rodziców
- 2.10 Wspieranie profilaktyki zdrowotnej w celu zwiększenia aktywności zawodowej w grupie mieszkańców w wieku produkcyjnym

Cel III: Rozwój kapitału społecznego oraz aktywizacja społeczna mieszkańców

- 3.1 Aktywizacja społeczna i integracja mieszkańców
- 3.2 Aktywizacja kulturalna i sportowa mieszkańców oraz rozwój oferty kulturalnej oraz rekreacyjnej
- 3.3 Rozwój aktywności obywatelskiej i wspierania inicjatyw społecznych, w tym działalności organizacji pozarządowych
- 3.4 Zapewnienie optymalnego poziomu wsparcia dla mieszkańców w zakresie pomocy społecznej dla zapewnienia redukcji problemów społecznych, w tym wykluczeń i patologii społecznych
- 3.5 Polepszenie poziomu bezpieczeństwa publicznego
- 3.6 Zwiększenie jakości kształcenia w placówkach oświatowych
- 3.7 Zapewnienie optymalnego poziomu usług opieki zdrowotnej
- 3.8 Zwiększenie partycypacji mieszkańców w działaniu samorządu
- 3.9 Wspieranie wzrostu poziomu życia mieszkańców

Powiatowa Strategia Rozwiązywania Problemów Społecznych w Powiecie Malborskim na lata 2016-2026

Powiatowa Strategia Rozwiązywania Problemów Społecznych w Powiecie Malborskim jest próbą odpowiedzi na pytanie, jakie działania należałoby podjąć by społeczność zamieszkująca powiat malborski mogła w sposób jak najpełniejszy, w trwającym skutecznie procesie rozwiązywania problemów społecznych, zaspokoić swoje potrzeby i realizować własne scenariusze życiowe, w nawiązaniu do przyjętych kierunków rozwoju powiatu. Gminna Strategia Rozwiązywania Problemów Społecznych na terenie Gminy Lichnowy na lata 2021-2027 wpisuje się w priorytety i cele Powiatowej Strategii Rozwiązywania Problemów Społecznych w Powiecie Malborskim na lata 2016-2026. Przyczyni się do realizacji Priorytetu 1 – Edukacja, Priorytetu 2 – Problemy społeczne i Priorytetu 4 – Społeczność lokalna.

Strategia Rozwoju Województwa Pomorskiego 2030

Przyjętą wizją województwa jest: pomorskie w roku 2030 to region DOBROBYTU:

- Rozwijający się w sposób trwały – bazujący na wyróżnikach Pomorza: aktywności i potencjale wykształcenia mieszkanki i mieszkańców, wysokim poziomie kapitału ludzkiego i społecznego, bogatym dziedzictwie wielokulturowym, morskim i wolnościowym, unikatowych walorach środowiskowych i krajobrazowych, zrównoważonej mobilności, a także branżach kluczowych dla gospodarki i inteligentnych specjalizacji
- Ekoefektywny – dążący do osiągnięcia neutralności klimatycznej i odporny na negatywne zjawiska klimatyczne, bazujący na racjonalnym wykorzystaniu dostępnych zasobów, a także zapewniający wysoką jakość przestrzeni i środowiska naturalnego oraz powszechny dostęp do zróżnicowanych źródeł energii, zwłaszcza odnawialnych
- Otwarty – zarówno w wymiarze społecznym, dzięki poszanowaniu różnorodności kulturowej, etnicznej, narodowościowej i światopoglądowej wszystkich osób zamieszkujących Pomorze, jak i poprzez aktywny udział w globalnych i europejskich procesach gospodarczych i technologicznych
- Spójny – zapewniający wszystkim mieszkańcom poszczególnych części województwa odpowiedni standard życia i warunki rozwoju, w tym powszechny dostęp do zindywidualizowanych usług publicznych jak opieka zdrowotna, transport zbiorowy, edukacja, pomoc społeczna, kultura czy oferta czasu wolnego, jak również dążący do eliminowania nierówności społecznych i ekonomicznych występujących w regionie,
- Innowacyjny – kreujący i wykorzystujący nowoczesne rozwiązania typu smart w kluczowych obszarach rozwoju, w szczególności w wymiarze środowiskowym, gospodarczym, społecznym i organizacyjnym, a także aktywnie czerpiący z trendów technologicznych i cyfryzacji

Realizacja powyższej wizji województwa opierać się będzie na trzech filarach:

1. Trwałym bezpieczeństwie
2. Otwartej wspólnoty regionalnej
3. Odpornej gospodarce

Gminna Strategia Rozwiązywania Problemów Społecznych w Gminie Lichnowy na lata 2021-2027 przyczyni się do realizacji celu strategicznego 2 Otwarta wspólnota regionalna, którego pożądanymi kierunkami zmian są m.in.: większy udział dzieci w edukacji przedszkolnej; zapewnienie wysokiej jakości edukacji we wszystkich typach szkół, szczególnie w zakresie nabywania kompetencji kluczowych oraz wsparcia uczniów ze specjalnymi potrzebami edukacyjnymi; poprawa dostępności do wysokiej jakości usług świadczonych w społeczności lokalnej; wzrost aktywności zawodowej i społecznej, zwłaszcza osób zagrożonych ubóstwem lub wykluczeniem społecznym; wzrost efektywności i utworzenie trwałego mechanizmu współpracy międzysektorowej w szczególności NGO, PES, JST i przedsiębiorców, z uwzględnieniem stałego podnoszenia kompetencji dotyczących współpracy oraz inwestowania w infrastrukturę społeczną; wzmocnienie regionalnej wspólnoty

kulturowej i obywatelskiej oraz różnorodności kulturowej; zapewnienie przyjaznej przestrzeni publicznej służącej rozwojowi kapitału społecznego; wzrost bezpieczeństwa komunikacyjnego. Przedmiotowy dokument jest więc spójny ze Strategią Rozwoju Województwa Pomorskiego 2030.

4.2 Zgodność z krajowymi dokumentami strategicznymi

Zapisy zawarte w Gminnej Strategii Rozwiązywania Problemów Społecznych w Gminie Lichnowy na lata 2021-2027 zgodne są z następującymi dokumentami strategicznymi:

Długookresowa Strategia Rozwoju Kraju – Polska 2030, której głównym celem jest poprawa jakości życia Polaków.

Krajowa Strategia Rozwoju Regionalnego 2030: Regiony, Miasta, Obszary Wiejskie, która jako strategiczny cel polityki regionalnej wskazuje efektywne wykorzystywanie specyficznych regionalnych i innych terytorialnych potencjałów rozwojowych dla osiągnięcia celów rozwoju kraju – wzrostu, zatrudnienia i spójności.

Krajowy Program Rozwoju Ekonomii Społecznej, w którym określono kluczowe kierunki rozwoju ekonomii społecznej i przedsiębiorstw społecznych w Polsce.

Krajowy Program Przeciwdziałania Ubóstwu i Wykluczeniu Społecznemu 2021-2027 z perspektywą do roku 2030.

Celem głównym programu jest redukcja ubóstwa i wykluczenia społecznego oraz poprawa dostępu do usług świadczonych w odpowiedzi na wyzwania demograficzne.

Dla zrealizowania celu głównego Programu wskazano trzy cele szczegółowe:

- zmniejszenie zagrożenia ubóstwem i wykluczeniem wśród dzieci i młodzieży
- zwiększenie dostępu do usług społecznych świadczonych w środowisku lokalnym
- zwiększenie integracji społecznej grup najbardziej zagrożonych wykluczeniem, w tym osób bezdomnych i migrantów.

Strategia na rzecz Odpowiedzialnego Rozwoju do roku 2020 z perspektywą do 2030 r.

Głównym celem Strategii na rzecz Odpowiedzialnego Rozwoju jest tworzenie warunków dla wzrostu dochodów mieszkańców Polski przy jednoczesnym wzroście spójności w wymiarze społecznym, ekonomicznym, środowiskowym i terytorialnym.

Realizacji tak postawionego celu będzie sprzyjać koncentracja powiązanych wewnętrznie działań państwa w wybranych obszarach gospodarki, polityki społecznej, polityki regionalnej oraz zagadnień instytucjonalnych.

Dla zrealizowania celu głównego wskazano cele szczegółowe:

- trwały wzrost gospodarczy oparty coraz silniej o wiedzę, dane i doskonałość organizacyjną
- rozwój społecznie wrażliwy i terytorialnie zrównoważony
- skuteczne państwo i instytucje służące wzrostowi oraz włączeniu społecznemu i gospodarczemu

Narodowy Program Zdrowia na lata 2021-2025

Celem strategicznym Programu jest zwiększenie liczby lat przeżytych w zdrowiu oraz zmniejszenie społecznych nierówności w zdrowiu. Cel strategiczny można osiągnąć dzięki realizacji celów operacyjnych. W katalogu zadań niezbędnych do realizacji tych celów znajdują się działania konieczne do poprawy stanu zdrowia i jakości życia zarówno całego społeczeństwa, jak i szczególnie zagrożonych grup.

Cele operacyjne programu obejmują:

1. Profilaktykę nadwagi i otyłości.
2. Profilaktykę uzależnień.
3. Promocję zdrowia psychicznego.
4. Zdrowie środowiskowe i choroby zakaźne.
5. Wyzwania demograficzne.

Narodowy Program Ochrony Zdrowia Psychicznego na lata 2017-2022

Celami głównymi programu są:

1. Zapewnienie osobom z zaburzeniami psychicznymi wielostronnej opieki adekwatnej do ich potrzeb.
2. Prowadzenie działań na rzecz zapobiegania stygmatyzacji i dyskryminacji osób z zaburzeniami psychicznymi.
3. Monitorowanie i ocena skuteczności działań realizowanych w ramach Programu.

Do celów szczegółowych programu należą:

1. w zakresie zapewnienia osobom z zaburzeniami psychicznymi wielostronnej opieki adekwatnej do ich potrzeb:
 - a) upowszechnienie środowiskowego modelu psychiatrycznej opieki zdrowotnej,
 - b) upowszechnienie zróżnicowanych form pomocy i oparcia społecznego,
 - c) aktywizacja zawodowa osób z zaburzeniami psychicznymi,
 - d) skoordynowanie dostępnych form opieki i pomocy
 - e) udzielanie wsparcia psychologiczno – pedagogicznego uczniom, rodzicom i nauczycielom
2. w zakresie prowadzenia działań na rzecz zapobiegania stygmatyzacji i dyskryminacji osób z zaburzeniami psychicznymi:
 - a) opracowanie ogólnych zasad postępowania dotyczących przedstawienia wizerunku osób z zaburzeniami psychicznymi w mediach,
 - b) prowadzenie działań informacyjno – edukacyjnych dotyczących konieczności respektowania praw osób z zaburzeniami psychicznymi,
3. w zakresie monitorowania i oceny skuteczności działań realizowanych w ramach programu – gromadzenie i analizowanie sprawozdań zawierających informacje dotyczące realizacji zadań wynikających z programu, przekazywanych przez podmioty wskazane w programie.

4.3 Zgodność z unijnymi dokumentami strategicznymi

Umowa Partnerstwa na lata 2021-2027 łączy ze sobą oczekiwania Komisji Europejskiej z wyzwaniami wynikającymi z krajowych dokumentów takich jak Strategia Odpowiedzialnego Rozwoju i strategię sektorowe, które je realizują. Punktem wyjścia do planowania nowego okresu polityki spójności są potrzeby i wyzwania zidentyfikowane w dokumentach strategicznych. Dotyczą one kształtowania rozwoju gospodarczego i społecznego w kontekście zmian związanych z demografią, klimatem, cyfryzacją i rozwojem nowych technologii, które nie szkodzą środowisku naturalnemu. Umowa Partnerstwa na lata 2021-2027 określa kontekst strategiczny w wymiarze tematycznym i terytorialnym, wskazuje oczekiwane rezultaty i wyznacza obowiązujące ramy finansowe i wdrożeniowe.

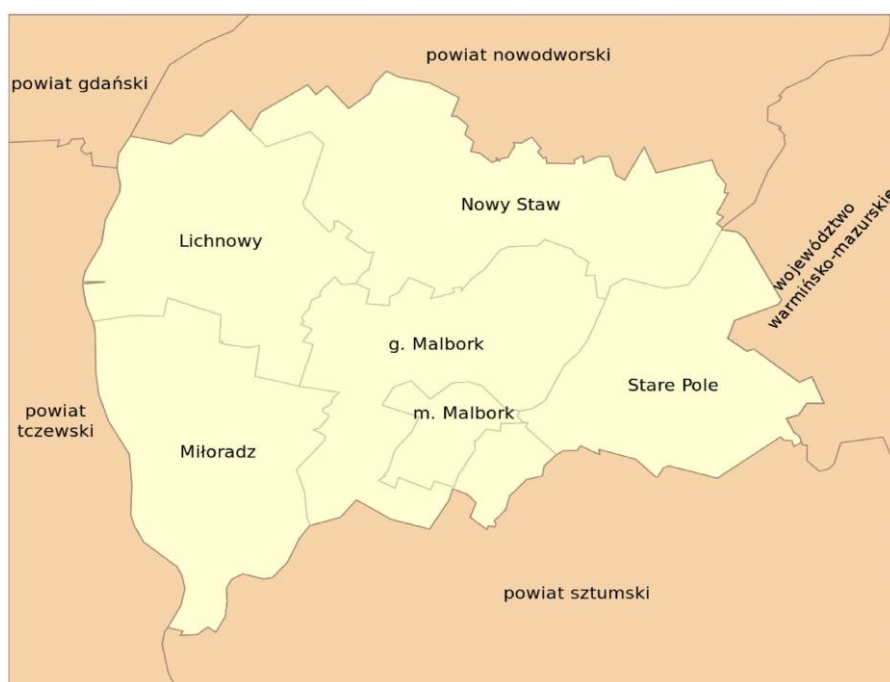
6 celów polityki spójności na lata 2021-2027

1. Bardziej konkurencyjna i inteligentna Europa
2. Bardziej przyjazna dla środowiska niskoemisyjna Europa
3. Lepiej połączona Europa
4. Europa o silniejszym wymiarze społecznym
5. Europa bliżej obywateli
6. Łagodzenie skutków transformacji w kierunku gospodarki neutralnej dla klimatu

5. DIAGNOZA SYTUACJI SPOŁECZNEJ GMINY LICHNOWY

5.1 Charakterystyka Gminy

Gmina Lichnowy położona jest w południowo-zachodniej części Wielki Żuławy Malborskich, w rozwidleniu Wisły i Nogatu oraz wchodzi w obręb administracyjny powiatu malborskiego.



Położenie Gminy Lichnowy w Powiecie Malborskim

Na obszarze gminy obejmującym 8869,5 ha zamieszkuje 4474 mieszkańców zameldowanych na pobyt stały (stan na dzień 31.12.2020 r.). Zasiedlają oni dziesięć sołectw leżących w granicach gminy, tj. Boręty, Dąbrowa, Lichnowy, Lichnowki, Lisewo Malborskie, Parszewo, Pordenowo, Starynia, Szymankowo oraz Tropiszewo. Gmina Lichnowy ma dogodne położenie komunikacyjne względem aglomeracji trójmiejskiej oraz większych ośrodków miejskich, takich jak Tczew, Malbork oraz Nowy Staw. Przez obszar gminy przebiega również magistralna linia kolejowa Tczew-Warszawa z dwoma przystankami osobowymi w Lisewie Malborskim oraz Szymankowie. Gmina posiada także dobre połączenie z drogami krajowymi nr 22 i nr 2 przez węzeł w Czarlinie lub przez zabytkowy most w Lisewie Malborskim (aktualnie w remoncie). Również sieć dróg powiatowych i gminnych na tym obszarze zapewnia dobre połączenie między poszczególnymi miejscowościami oraz szybki dojazd do Tczewa, Malborka i Nowego Stawu. Atrakcyjności gminie nadaje znakowany nadwiślański szlak turystyki pieszej, biegnący wzdłuż wału przeciwpowodziowego rzeki Wisły oraz międzynarodowa ścieżka rowerowa.

Gmina Lichnowy położona jest w regionie Wielkich Żuław Wiślanych, predysponowanych do rozwoju rolnictwa wysokotowarowego, obsługi rolnictwa i turystyki krajoznawczej. W związku z tym jest to teren o korzystnych warunkach przyrodniczych do produkcji rolnej i hodowli bydła. Teren gminy obejmuje obszar o szczególnie cennych walorach przyrodniczych. Znajdują się tu następujące obszary podlegające ochronie: Środkowożuławski Obszar Chronionego Krajobrazu, pełniący istotną rolę korytarza ekologicznego rangi krajowej, Obszar Natura 2000 – specjalny obszar chroniony (OSO) „Dolina Dolnej Wisły” PLB040003 oraz 7 pomników przyrody. Obszar Żuław charakteryzuje niska lesistość, co powoduje małe zróżnicowanie struktury środowiska przyrodniczego.

5.2 Ludność

W latach 2015-2020 liczba mieszkańców na terenie Gminy Lichnowy systematycznie spadała.

Tabela nr 1. Liczba mieszkańców Gminy Lichnowy w latach 2015-2020

Rok	Liczba mieszkańców
2015	4649
2016	4613
2017	4629
2018	4500
2019	4487
2020	4474

Źródło: Opracowanie własne na podstawie danych Urzędu Gminy

Według danych Urzędu Stanu Cywilnego w Lichnowach obserwuje się tendencję spadkową kobiet wśród ogólnej liczby mieszkańców gminy. W 2020 r. liczba kobiet w stosunku do 2015 r. zmniejszyła się o 75 kobiet.

Tabela nr 2. Liczba kobiet w ogólnej liczbie mieszkańców Gminy Lichnowy

Rok	Liczba kobiet
2015	2323
2016	2310
2017	2270
2018	2253
2019	2259
2020	2248

Źródło: Opracowanie własne na podstawie danych Urzędu Gminy

Struktura wiekowa mieszkańców gminy Lichnowy odznacza się przewagą osób w wieku produkcyjnym. Na przełomie lat 2015-2020 utrzymywała się tendencja spadkowa. Najmniejszą grupę ludności stanowią osoby w wieku poprodukcyjnym. W tym podziale liczba osób z roku na rok wzrastała. W 2020 r. wzrosła o 103 osoby niż w 2015 r.

Tabela nr 3. Liczba ludności wg wieku

Rok	Liczba ludności w wieku		
	przedprodukcyjnym	produkcyjnym	poprodukcyjnym
2015	1115	2991	543
2016	1089	2958	566
2017	1043	2906	580
2018	1039	2852	609
2019	1025	2835	627
2020	1033	2795	646

Źródło: Opracowanie własne na podstawie danych Urzędu Gminy

Największy wzrost urodzeń był w roku 2018. W tym roku urodziło się o 36 dzieci więcej niż w 2017 r. Jednak w kolejnych latach malała liczba urodzeń, w 2019 o 38 mniej niż w 2018 r., a w 2020 r. mniej o 21 niż w 2018 r. Jednak jak się porówna rok 2015 i 2020 to nastąpił wzrost liczby urodzeń o 3.

Tabela nr 4. Liczba urodzeń mieszkańców gminy Lichnowy

Rok	Liczba urodzeń
2015	55
2016	47
2017	43

2018	79
2019	41
2020	58

Źródło: Opracowanie własne na podstawie danych Urzędu Stanu Cywilnego

W latach 2015- 2018 następował spadek liczby zgonów. W 2018 r. liczba ta zmniejszyła się o 14. Jednak na przestrzeni lat 2018 -2020 nastąpił wzrost zgonów. W 2020 r. był większy o 18 niż w 2018 roku.

Tabela nr 5. Liczba zgonów mieszkańców gminy Lichnowy

Rok	Liczba zgonów
2015	52
2016	40
2017	51
2018	38
2019	54
2020	56

Źródło: Opracowanie własne na podstawie danych Urzędu Stanu Cywilnego

Na przełomie lat 2019/2020 zauważalny jest wzrost przyrostu naturalnego. W latach 2017 i 2019 liczba zgonów była wyższa niż liczba urodzeń.

Tabela nr 6. Przyrost naturalny

Rok	Współczynnik przyrostu naturalnego
2015	0,65
2016	1,50
2017	- 1,72
2018	9,11
2019	- 2,90
2020	0,45

Źródło: Opracowanie własne na podstawie danych Urzędu Stanu Cywilnego

5.3 Rynek pracy

W okresie od 2015 r. do 2020 r. liczba bezrobotnych mieszkańców Gminy Lichnowy malała. Natomiast w roku 2020 wzrosła o 27 w stosunku do roku 2019. W ogólnej liczbie bezrobotnych wysoki odsetek stanowią kobiety oraz bezrobotni bez prawa do zasiłku. W 2019 r. odnotowano spadek bezrobotnych kobiet i osób bez prawa do zasiłku. W 2020 r. nastąpił wzrost odpowiednio o 11 kobiet bezrobotnych i 21 osób bez prawa do zasiłku.

Tabela nr 7. Liczba bezrobotnych w Gminie Lichnowy

ZAREJESTROWANI BEZROBOTNI W GMINIE LICHNOWY W LATACH						
	2015	2016	2017	2018	2019	2020
Bezrobotni ogółem,	294	219	181	178	149	176
w tym:						
- kobiety	184	146	116	125	110	121
- osoby bez prawa do zasiłku	256	186	154	152	127	148

Źródło: Opracowanie własne na podstawie danych z Powiatowego Urzędu Pracy w Malborku

Wśród osób bezrobotnych największą liczbę stanowią osoby z wykształceniem gimnazjalnym i poniżej oraz zasadniczym zawodowym. Natomiast najmniej osób zarejestrowanych jest z wykształceniem wyższym.

Tabela nr 8. Bezrobotni w Gminie Lichnowy ze względu na wykształcenie

	2017	2018	2019	2020
Wyższe	3	2	5	2
Policealne i średnie zawodowe	30	24	23	27
Średnie ogólnokształcące	13	16	13	13
Zasadnicze zawodowe	59	70	39	54
Gimnazjalne i poniżej	96	66	69	80

Źródło: Powiatowy Urząd Pracy Malbork

Wśród podziału osób bezrobotnych ze względu na wiek największą liczbę stanowią osoby do 30 roku życia.

Tabela nr 9. Bezrobotni w gminie ze względu na wiek

	2017	2018	2019	2020
Do 30 lat, w tym:	62	67	58	55
Do 25 lat	31	29	30	26
Powyżej 50 lat	39	36	35	50

Źródło: Powiatowy Urząd Pracy Malbork

5.4 Edukacja i wychowanie

Głównym zadaniem gminy jest zapewnienie kształcenia, wychowania i opieki w publicznych przedszkolach i szkołach podstawowych. Przepisy prawa oświatowego rozdzielają obowiązki organu prowadzącego od obowiązków organu sprawującego nadzór pedagogiczny. Obowiązująca ustawa z dnia

14 grudnia 2016r. Prawo oświatowe w art.10 wskazuje, że organ prowadzący szkołę lub placówkę odpowiada za jej działalność.

Do zadań organu prowadzącego szkołę lub placówkę należy w szczególności:

- 1) zapewnienie warunków działania szkoły lub placówki, w tym bezpiecznych i higienicznych warunków nauki, wychowania i opieki,
- 2) wykonywanie remontów obiektów szkolnych oraz zadań inwestycyjnych w tym zakresie,
- 3) zapewnienie obsługi administracyjnej, finansowej i organizacyjnej szkoły lub placówki,
- 4) wyposażenie szkoły lub placówki w pomoce dydaktyczne i sprzęt niezbędny do pełnej realizacji programów nauczania, programów wychowawczych, przeprowadzenia egzaminów oraz wykonywania innych zadań statutowych,
- 5) wykonywanie czynności w sprawach prawa pracy w stosunku do dyrektorów szkół.

Gmina Lichnowy jest organem prowadzącym dla trzech szkół położonych na terenie gminy Lichnowy, są to:

1. Szkoła Podstawowa im Stefana Żeromskiego w Lichnowach
2. Szkoła Podstawowa im Edyty Czeskówny w Szymankowie
3. Szkoła Podstawowa im. Bohaterów Września 1939 r. w Lisewie Malborskim.

Tabela nr 10. Liczba dzieci objętych wychowaniem przedszkolnym oraz liczba uczniów uczęszczających do szkół na terenie Gminy Lichnowy

	2015	2016	2017	2018	2019	2020
Liczba uczniów	547	524	506	474	482	406
Liczba nauczycieli	72	71	68	69	66	68
Liczba przedszkoli	2	2	2	2	2	2
Liczba oddziałów przedszkolnych	6	5	5	5	5	5
Liczba dzieci objętych wychowaniem przedszkolnym w przedszkolu/ oddziale przedszkolnym	108	90	103	109	105	108

Źródło: Opracowanie własne na podstawie danych z placówek oświatowych gminy Lichnowy

5.5 Kultura i sport

GMINNY OŚRODEK KULTURY I SPORTU

Gminny Ośrodek Kultury i Sportu w Lichnowach Gminny Ośrodek Kultury i Sportu w Lichnowach został utworzony dnia 1 stycznia 2003 r. uchwałą Rady Gminy nr XXXVI/41/2002 z dnia 29 sierpnia 2002 r. jako samorządowa instytucja kultury, posiadająca odrębną od organizatora osobowość prawną.

GOKiS zajmuje się działalnością kulturalną. Działalność ta obejmuje teren Gminy Lichnowy. Główna siedziba ośrodka znajduje się w miejscowości Lichnowy. W skład ośrodka zalicza się świetlice wiejskie oraz kompleks rekreacyjno - sportowy, nadzorowane przez Gminny Ośrodek Kultury i Sportu w Lichnowach.

Świetlice wiejskie znajdują się w miejscowości: Tropiszewo, Szymankowo, Lichnowy, Lichnowki Drugie, Boręty, Parszewo, Pordenowo, Lisewo Malborskie, Dąbrowa,

Głównymi celami działalności GOKiS są:

- integracja mieszkańców i zachowanie tradycji kulturowej
- rozpoznawanie, rozbudzanie zainteresowań i potrzeb kulturalno – sportowych
- wypełnianie wolnego czasu dzieciom i młodzieży poprzez organizację różnego rodzaju imprez i zajęć w świetlicach wiejskich
- organizacja imprez kulturalno – rekreacyjnych i sportowych o charakterze gminnym
- przeprowadzanie konkursów
- współpraca kulturalna z innymi partnerami prowadzącymi podobną działalność
- pozyskiwanie środków unijnych

Działalność GOKiS obejmuje stałe zajęcia świetlicowe, także festyny o charakterze gminnym, szereg mniejszych imprez odbywających się w świetlicach, jak również różnego rodzaju konkursy i rozgrywki sportowe, organizowane w oparciu o aktualne potrzeby mieszkańców – wielokrotnie przy ich aktywnej pomocy

GMINNA BIBLIOTEKA PUBLICZNA

Gminna Biblioteka Publiczna w Lichnowach wraz z punktami bibliotecznymi została utworzona dnia 01.01.2003 r. na mocy Uchwały Nr XXXV/27/2002 z dnia 28.06.2002 r. podjętej przez Radę Gminy Lichnowy. Biblioteka jest samodzielną instytucją kultury, wpisaną do rejestru instytucji kultury. Biblioteka i punkty biblioteczne funkcjonują w pomieszczeniach szkolnych wraz z bibliotekami szkolnymi na podstawie umów użyczenia lokali w budynkach szkół oraz porozumień zawartych między dyrektorem biblioteki a dyrektorami trzech szkół. Wszystkie pomieszczenia biblioteczne o łącznej powierzchni 130,40 m² są wyremontowane i wyposażone w nowe meble biblioteczne.

Zbiory publiczne są oddzielone od zbiorów szkolnych, osobno prowadzone są inwentarze i kartoteki czytelników oraz dziennik biblioteki publicznej i punktu bibliotecznego.

Biblioteka i punkty są obsługiwane przez nauczycieli bibliotekarzy, którzy pełnią dodatkowe funkcje:

- 1) nauczyciel bibliotekarz zatrudniony w Szkole Podstawowej w Lichnowach pełni funkcję dyrektora Gminnej Biblioteki Publicznej w Lichnowach
- 2) nauczyciel bibliotekarz zatrudniony w Szkole Podstawowej w Lisewie Malborskim wykonuje prace związane z obsługą punktu bibliotecznego,

3) nauczyciel bibliotekarz zatrudniony w Szkole Podstawowej w Szymankowie wykonuje prace związane z obsługą punktu bibliotecznego

W 2020 r. w ramach realizacji Programu „Narodowy Program Rozwoju Bibliotek” w sumie zakupiono 402 nowe książki za kwotę 9.228,57 zł z czego 35% wydatków na zakup nowości wydawniczych stanowiła dotacja ministerialna.

W 2020 roku w bibliotece w Lichnowach oraz w punktach bibliotecznych zarejestrowano ogółem 431 aktywnych czytelników, w tym 296 uczniów w wieku do lat 19. Ogółem czytelnicy wypożyczyli 2881 pozycji książkowych oraz 18 razy skorzystali z księgozbioru na miejscu. Biblioteka w Lichnowach oferuje także nieodpłatny dostęp do Internetu. Do tego celu służą dwa komputery przeznaczone dla czytelnika.

W ramach upowszechniania czytelnictwa, głównie wśród dzieci i młodzieży, zorganizowano we wrześniu 2020 r. akcję „Chcę przeczytać tę książkę”, w ramach której czytelnicy zgłaszali tytuły książek, które warto zakupić do biblioteki. W akcji wzięło udział 25 osób, a zakupiono w jej ramach 56 tytułów książek wskazanych przez czytelników.

Automatyzacja procesów bibliotecznych przeprowadzana jest systematycznie, a czytelnicy mogą na bieżąco korzystać z katalogu elektronicznego, działającego w wewnętrznej sieci bibliotecznej. Obecnie czytelnicy mają do dyspozycji 2 komputery z nieodpłatnym dostępem do Internetu, jednakże w czasie pandemii zostały wyłączone z użytkowania.

SPORT

Na terenie gminy Lichnowy znajdują się następujące obiekty rekreacyjno-sportowe:

- hale sportowe i gimnastyczne przy szkołach;
- boiska sportowe;
- kompleks rekreacyjno –sportowy w Lichnowach, w którego skład wchodzi: boisko do tenisa ziemnego, boisko do siatkówki plażowej, wiata grillowa oraz plac zabaw;
- boisko wielofunkcyjne w Lisewie Malborskim;
- place zabaw;
- boiska znajdujące się w poszczególnych miejscowościach na terenie gminy Lichnowy.

Pieczę nad bazą sportową mają gminne jednostki organizacyjne, tj.: Szkoła Podstawowa w Lichnowach, Szkoła Podstawowa w Lisewie Malborskim, Szkoła Podstawowa w Szymankowie oraz Gminny Ośrodek Kultury i Sportu w Lichnowach.

Wójt Gminy Lichnowy co roku ogłasza otwarty konkurs ofert na realizację zadań z zakresu rozwoju sportu w Gminie Lichnowy przez kluby sportowe określone w § 3 ust. 1 Uchwały Nr VII/46/11 Rady Gminy Lichnowy z dnia 30 marca 2011 r. w sprawie określenia warunków i trybu finansowego wspierania rozwoju sportu w Gminie Lichnowy. Konkurs ma na celu wyłonienie ofert i zlecenie klubom sportowym realizację zadań publicznych z zakresu rozwoju sportu na terenie Gminy. Konkurs

adresowany jest do klubów sportowych działających i mających siedzibę na terenie Gminy Lichnowy, niedziałających w celu osiągnięcia zysku, realizujących cel publiczny z zakresu sportu.

Wysokość środków publicznych przeznaczonych na realizację zadania w zakresie rozwoju sportu w Gminie Lichnowy w 2020 r. wyniosła 44.500 zł.

Przyznano dotacje na realizację zadań z zakresu wspierania rozwoju sportu dla:

- Klubu Sportowego „LISOVIA”, ul. Wyzwolenia 13, Lisewo Malb., 82-224 Lichnowy - 24.500 zł
- UKS Lisewo, ul. 10 Marca 51, Lisewo Malb., 82-224 Lichnowy - 10.000 zł
- Uczniowskiego Klubu Sportowego „GO” Lichnowy, ul. Zwycięstwa 15, 82-224 Lichnowy – 10.000 zł

Ponadto na terenie gminy Lichnowy odbywają się zajęcia sportowo -rekreacyjne, różnego rodzaju turnieje, zawody i rozgrywki sportowe. W 2020 r. przez panującą do chwili obecnej pandemię wirusa COVID-19 oraz związane z nią obostrzenia część turniejów i zawodów została odwołana.

W 2020 r. odbyły się następujące turnieje i rozgrywki sportowe:

- Halowy Turniej Piłki Nożnej o Puchar Wójta Gminy Lichnowy
- Gminny Turniej FIFA 2020
- Turniej Tenisa Ziemnego o Puchar Wójta Gminy Lichnowy
- Gminna Liga Tenisa Ziemnego
- Mistrzostwa o Puchar Wójta Gminy Lichnowy

5.6 Opieka zdrowotna i bezpieczeństwo

Osoby zamieszkałe w Gminie Lichnowy mogą zostać objęte opieką zdrowotną przez Niepubliczny Zakład Opieki Zdrowotnej „Żuławy”, zlokalizowany w Lichnowach przy ul. Lachowicza 29c.

Działalność NZOZ „Żuławy” zapewnia podstawową opiekę zdrowotną ludności zamieszkałej na stałe lub czasowo na obszarze gminy Lichnowy, która ukierunkowana jest na promocję i profilaktykę zdrowotną, diagnostykę schorzeń, leczenie, zapobieganie lub ograniczanie niepełnosprawności, usprawnianie oraz pielęgnację i edukację zdrowotną.

W skład zakładu wchodzi:

- poradnia lekarza podstawowej opieki zdrowotnej
- gabinet stomatologiczny
- gabinet pielęgniarki środowiskowo – rodzinnej
- gabinet położnej środowiskowo – rodzinnej
- gabinet szczepień
- gabinet zabiegowy

Najbliższa stacja pogotowia ratunkowego umiejscowiona jest w Malborku bądź Tczewie.

NZOZ „Żuławy” nie zapewnia specjalistycznej opieki zdrowotnej. Na terenie Gminy Lichnowy funkcjonuje apteka, która otwarta jest w standardowych godzinach. W soboty i niedziele jest nieczynna.

5.7 Bezpieczeństwo publiczne

Gmina Lichnowy nie posiada na swoim terenie komisariatu policji. Zapewnieniem bezpieczeństwa i porządku publicznego zajmuje się Komenda Powiatowa Policji w Malborku, której jednostką podległą jest Komisariat Policji w Nowym Stawie. Komisariat Policji w Nowym Stawie obejmuje gminę Lichnowy – rejon nr 3, który obsługuje 1 dzielnicowy.

Dzielnicowy co 6 miesięcy wyznacza listę działań priorytetowych, na których rozwiązaniu skupia się w danym półroczu. Na przestrzeni ostatnich lat, głównymi działaniami priorytetowymi na terenie Gminy Lichnowy były interwencje związane z przekroczeniem prędkości.

Przekroczenie prędkości jest wykroczeniem najczęściej zgłaszanym przez mieszkańców poprzez ogólnodostępną Krajową Mapę Zagrożeń Bezpieczeństwa. Wśród zagrożeń znalazły się też spożywanie alkoholu i znęcanie nad zwierzętami

W poprzednich latach działalność policji ograniczyła zjawisko przekroczenia prędkości.

Na terenie Gminy Lichnowy funkcjonują cztery jednostki Ochotniczej Straży Pożarnej:

- OPS Lichnowy
- OSP Lisewo Malborskie
- OSP Szymankowo
- OSP Pordenowo

5.8 Problem bezdomności

W ujęciu socjologicznym bezdomność jest problemem społecznym charakteryzującym się brakiem stałego miejsca zamieszkania. Ze względu na trudną do określenia skalę, złożone przyczyny oraz szczególnie dotkliwe społeczno- ekonomiczne skutki jest zjawiskiem o zasięgu i znaczeniu globalnym, mającym jednocześnie specyficzne regionalne i lokalne uwarunkowania, które wpływają na dobór odpowiednich środków przeciwdziałania. Zapobieganie bezdomności wymaga aktywnego, zintegrowanego i kompleksowego działania.

Pomoc osobom zagrożonym bezdomnością i bezdomnym świadczy Gminny Ośrodek Pomocy Społecznej w Lichnowach. Osoby bezdomne kierowane są do placówek zapewniających schronienie, jak również udzielane są im świadczenia z pomocy społecznej w formie zasiłków celowych, okresowych i stałych.

Tabela nr 11. Liczba osób przebywających w schroniskach dla osób bezdomnych i schroniskach dla osób bezdomnych z usługami opiekuńczymi

Rok	2015	2016	2017	2018	2019	2020
Liczba osób przebywających w placówkach	16	15	10	13	11	7

Źródło: Opracowanie własne na podstawie danych GOPS Lichnowy

Gmina wywiązuje się z ustawowych obowiązków jakimi są zapewnienie schronienia, posiłku, odzieży i niezbędnej pomocy osobie potrzebującej, poprzez coroczne podpisywanie umów z podmiotami świadczącymi pomoc osobom bezdomnym. W 2020 roku było to:

- Stowarzyszenie na Rzecz Bezdomnych Dom Modlitwy „AGAPE” 82-420 Ryjewo, Borowy Młyn 22
- Stowarzyszenie Świętej Faustyny „FIDES” ul. Rolnicza 1, 82-200 Malbork
- Stowarzyszenie Opiekuńczo – Resocjalizacyjne "Prometeusz" z siedzibą w Gdańsku, ul. Zakopiańska 40, 80-139 Gdańsk

GOPS Lichnowy współpracuje z radnymi i sołtysami, placówkami służby zdrowia i policją w zakresie rozpoznawania potrzeb i świadczenia ewentualnej pomocy dla osób, które w szczególny sposób narażone są na negatywne skutki zimy. Utrzymywana jest stała współpraca z władzami gminy w zakresie potrzeb społecznych oraz rozwiązywania pojawiających się problemów.

5.9 Uzależnienia i przemoc w rodzinie

Alkoholizm, narkomania i przemoc w rodzinie są problemami społecznymi, które powodują szkody we wszystkich sferach życia człowieka. Wpływają negatywnie na poczucie bezpieczeństwa społecznego, ogólny stan zdrowia, relacje rodzinne i międzyludzkie, a także zdolność do konkurencji na rynku pracy.

Wśród przyczyn popadania w alkoholizm zasadniczą rolę odgrywają uwarunkowania społeczne, nieprawidłowe wzorce rodzinne, brak celów życiowych i utrata zatrudnienia. Szerzeniu się narkomanii sprzyja natomiast coraz większa powszechność i dostępność środków odurzających, panująca moda na ich zażywanie, chęć poszukiwania nowych wrażeń i doznań oraz traktowanie narkotyków jako środków umożliwiających ucieczkę od trudności życia codziennego, rozładowanie stresu i konfliktów. Przemoc w rodzinie jest z kolei problemem mającym często swoje źródło w uzależnieniach i ubóstwie. Jej ofiarami są niejednokrotnie osoby słabe fizycznie, psychicznie, o niskim poczuciu własnej wartości, zależne od sprawcy. Na ogół są to kobiety i dzieci, rzadziej osoby niepełnosprawne, starsze i chore.

Prowadzenie działań w zakresie profilaktyki i rozwiązywania problemów uzależnień i przemocy w rodzinie oraz integracji społecznej osób nimi dotkniętych należy do zadań własnych gminy. Działania te podejmowane są w oparciu o gminne programy profilaktyki i rozwiązywania problemów alkoholowych, przeciwdziałania narkomanii i przeciwdziałania przemocy w rodzinie oraz ochrony ofiar przemocy w rodzinie oraz przy wykorzystaniu zaplanowanych w ich ramach środków finansowych,

Na terenie gminy inicjowaniem działań związanych z profilaktyką i rozwiązywaniem problemów alkoholowych oraz integracją społeczną osób uzależnionych od alkoholu zajmuje się Gminna Komisja Rozwiązywania Problemów Alkoholowych w Lichnowach. Podstawowym jej zadaniem i celem jest podejmowanie działań zmierzających do ograniczenia spożycia napojów alkoholowych oraz substancji odurzających, udzielanie pomocy w wyjściu z nałogów osób uzależnionych oraz otaczanie wsparciem ich najbliższych. W ramach prowadzonej działalności Komisja przyjmuje zgłoszenia o przypadkach

wystąpienia nadużywania alkoholu w środowisku, przeprowadza rozmowy z osobami, w przypadku których wpłynęło zgłoszenie, pouczając je i motywując do zaprzestania nadużywania alkoholu i poddania się leczeniu odwykowemu, kieruje, w przypadku, gdy osoba nie godzi się na dobrowolne leczenie, a wstępne czynności przeprowadzone w sprawie uzasadniają kontynuację postępowania, na badanie przez biegłych w celu wydania opinii w przedmiocie uzależnienia od alkoholu i wskazania rodzaju leczenia odwykowego, przygotowuje dokumentację związaną z postępowaniem sądowym w celu zastosowania obowiązku poddania się leczeniu odwykowemu oraz składa wnioski o wszczęcie postępowania do sądu.

Gminna Komisja Rozwiązywania Problemów Alkoholowych w Lichnowach corocznie podejmuje współpracę z Gminnym Ośrodkiem Pomocy Społecznej w Lichnowach, Zespołem Interdyscyplinarnym ds. Przeciwdziałania Przemocy w Rodzinie, placówkami oświatowymi, asystentem rodziny, Wydziałem Rodzinnym i Nieletnich Sądu Rejonowego w Malborku, Prokuraturą Rejonową w Malborku i Komisariatem Policji w Nowym Stawie.

Gminny Ośrodek Pomocy Społecznej w Lichnowach zapewnia również obsługę techniczno – organizacyjną Zespołu Interdyscyplinarnego ds. Przeciwdziałania Przemocy w Rodzinie. W skład zespołu wchodzi przedstawiciele Gminnego Ośrodka Pomocy Społecznej w Lichnowach, Gminnej Komisji Rozwiązywania Problemów Społecznych w Lichnowach, Komisariatu Policji w Nowym Stawie, placówek oświatowych, Sądu Rejonowego w Malborku, Prokuratury Rejonowej w Malborku. Przewodniczącym Zespołu jest pracownik GOPS Lichnowy. Zespół realizuje zadania określone w Gminnym Programie Przeciwdziałania Przemocy w Rodzinie oraz w ramach założeń Krajowego Programu Przeciwdziałania Przemocy w Rodzinie. Do podstawowych zadań Zespołu należy podejmowanie działań w środowisku zagrożonym przemocą, inicjowanie interwencji, koordynowanie działań przedstawicieli poszczególnych podmiotów, rozpowszechnienia informacji o instytucjach i możliwościach otrzymania stosownej pomocy.

Najwięcej wszczętych „Niebieskich kart” było w roku 2019 – 74 karty. W latach 2017, 2018 i 2020 liczba wszczętych „Niebieskich kart” utrzymywała się na podobnym poziomie. W roku 2020 r. zmalała o 38 w porównaniu do roku 2019. Najwięcej procedur NK podejmuje policja.

Tabela nr 12. Liczba wszczętych „Niebieskich Kart - A” przekazanych do przewodniczącego Zespołu Interdyscyplinarnego.

Instytucja podejmująca procedurę NK	Liczba „NK -A” przekazanych do Przewodniczącego Zespołu Interdyscyplinarnego			
	2017	2018	2019	2020
Pomoc Społeczna	2	5	11	0
Policja	29	29	58	36
Służba Zdrowia	0	0	2	0
Oświata	0	1	1	0
GKRPA	0	0	2	0
Razem:	31	35	74	36

Źródło danych: opracowanie własne Zespołu Interdyscyplinarnego

Wśród osób, które stosują przemoc dominują mężczyźni. Z roku na rok wzrastała liczba osób poniżej 18 roku życia wobec których istnieje podejrzenie, że są dotknięte przemocą w rodzinie.

Tabela nr 13. Charakterystyka osób doświadczających przemocy i stosujących przemoc w latach 2017-2019

	Osoby wobec których istnieje podejrzenie, że są dotknięte przemocą w rodzinie				Osoby wobec których istnieje podejrzenie, że stosują przemocą w rodzinie			
	Ogółem	> 18 lat	18 - 60	< 60	Ogółem	> 18	18 - 60	< 60
2017								
Kobiety	27	7	25	2	2	0	2	0
Mężczyźni	5		5	0	32		32	0
2018								
Kobiety	16	13	14	2	1	0	1	0
Mężczyźni	4		4	0	24		23	1
2019								
Kobiety	54	24	51	3	11	0	11	0
Mężczyźni	6		6	0	64		62	2
2020								
Kobiety	24	28	22	2	2	0	2	0
Mężczyźni	33		33	1	34		33	1

Źródło danych: opracowanie własne Zespołu Interdyscyplinarnego w Gminie Lichnowy

5.10 Organizacje pozarządowe

Współpraca z organizacjami pozarządowymi oraz podmiotami, o których mowa w art. 3 ust. 3 ustawy z dnia 24.04.2003 r. o działalności pożytku publicznego i o wolontariacie odbywa się na zasadach pomocniczości, suwerenności stron, partnerstwa, efektywności, uczciwej konkurencji oraz jawności. Współpraca z organizacjami dotyczy realizacji zadań publicznych, określonych w art. 4 ust 1 ustawy o działalności pożytku publicznego i o wolontariacie, w zakresie odpowiadającym zadaniom gminy

Na terenie Gminy Lichnowy zarejestrowane są następujące organizacje pozarządowe i stowarzyszenia:

- Fundacja „NASZA RODZINA”
- Stowarzyszenie „Szansa dla Lichnow”
- Stowarzyszenie „Witalis”
- Żuławska Lokalna Grupa Działania
- Ochotnicza Straż Pożarna (jednostki w Lichnowach, Lisewie Malborskim, Szymankowie, Pordenowie)
- Parafialny Zespół Caritas przy Parafii Rzymsko –Katolickiej pw. św. Urszuli w Lichnowach
- Klub Sportowy „Lisovia”
- Stowarzyszenie „Wspólna Sprawa –Rozwój i Zabawa”
- Koło Gospodyń Wiejskich w Borętach
- Koło Gospodyń Wiejskich w Szymankowie
- 2 Szkolne Kluby Sportowe

- Uczniowski Klub Sportowy „Lisewo”
- Uczniowski Klub Sportowy „GO” Lichnowy

W 2020 roku Gmina Lichnowy współpracowała z organizacjami pozarządowymi oraz innymi podmiotami prowadzącymi działalność pożytku publicznego, o których mowa w ustawie z dnia 24 kwietnia 2003r. o działalności pożytku publicznego i wolontariacie poprzez:

- współdziałanie w pozyskiwaniu środków; pracownicy Urzędu Gminy Lichnowy współdziałali z przedstawicielami organizacji pozarządowych służąc pomocą i wiedzą z tego zakresu
- udziału w miarę możliwości podmiotów prowadzących działalność pożytku publicznego w działaniach programowych samorządu. Organizacje pozarządowe, stowarzyszenia oraz Kluby Sportowe czynnie biorą udział w organizowanych przez Gminę działaniach, służą pomocą w organizacji i wspierają swoją obecnością.
- wzajemne informowanie się o planowanych kierunkach działalności i współdziałanie w celu zharmonizowania tych kierunków. W ramach wzajemnego informowania się o planowanych kierunkach działania i współdziałania gmina otrzymywała i promowała informację o pozyskanych przez stowarzyszenia środkach i sukcesach.
- umożliwienie organizacji przedsięwzięć na terenie gminnych obiektów sportowych, kulturalnych i oświatowych.
- promocję działalności organizacji pozarządowych i pomoc w tworzeniu ich dobrego wizerunku. Organizacje pozarządowe umieszczały na tablicach ogłoszeń Urzędu Gminy Lichnowy informacje i ogłoszenia dotyczące ich bieżącej działalności przydatne dla społeczności Gminy Lichnowy.

5.11 Pomoc społeczna i wspieranie rodziny

Pomoc społeczna jest instytucją polityki społecznej państwa, mającą na celu umożliwienie osobom i rodzinom przezwyciężanie trudnych sytuacji życiowych, których nie są w stanie pokonać wykorzystując własne uprawnienia, zasoby i możliwości. Instytucja ta wspiera osoby i rodziny w wysiłkach zmierzających do zaspokojenia niezbędnych potrzeb i umożliwia im życie w warunkach odpowiadających godności człowieka (art. 2 pkt. 1 i art. 3 pkt. 1 ustawy o pomocy społecznej)

W gminie Lichnowy zadania z zakresu pomocy społecznej wykonuje Gminny Ośrodek Pomocy Społecznej w Lichnowach. Poza zadaniami wynikającymi z ustawy o pomocy społecznej realizuje także zadania z zakresu świadczeń rodzinnych, pomocy osobom uprawnionym do alimentów, świadczeń wychowawczych "500+", świadczenia „Dobry start” (od 01.07.2021 zadanie realizuje ZUS), dodatków mieszkaniowych, zryczałtowanych dodatków energetycznych, udzielania pomocy materialnej o charakterze socjalnym dla uczniów zamieszkujących na terenie Gminy Lichnowy, korzystania ze świadczeń opieki zdrowotnej finansowanych ze środków publicznych, ustawowych zadań zespołu interdyscyplinarnego na rzecz przeciwdziałania przemocy w rodzinie, wspierania rodziny, ustawy „Za życiem”, a także prowadzenia postępowań w sprawach ustalenia wysokości przeciętnego

miesięcznego dochodu przypadającego na jednego członka gospodarstwa domowego, określonych ustawą z dnia 27.04.200 r. Prawo ochrony środowiska - w tym do wydawania w tych sprawach zaświadczeń.

Realizując powyższe zadania GOPS Lichnowy współpracuje z różnymi instytucjami w celu pomocy podopiecznym m.in. Urzędem Gminy Lichnowy, Zespołem Interdyscyplinarnym, Gminną Komisją Rozwiązywania Problemów Alkoholowych, Centrum Psychiatrii w Malborku, Gminnym Ośrodkiem Kultury i Sportu w Lichnowach, placówkami oświatowymi, policją, urzędami (np. Powiatowy Urząd Pracy w Malborku, Powiatowe Centrum Pomocy Rodzinie), służbą zdrowia, Środowiskowym Domem Samopomocy w Lasowicach Wielkich, Stowarzyszeniem na Rzecz Osób Niepełnosprawnych „Słoneczny Promyk” w Dębnie, organizacjami pozarządowymi w celu zapewnienia tymczasowego schronienia, sołtysami i radnymi, kościołem, Polskim Komitetem Pomocy Społecznej w Gdańsku, Oddziałem Rejonowym Polskiego Czerwonego Krzyża w Malborku.

Zadania w 2020 r. realizowane były przez 10 pracowników, w tym 1 pracownik zatrudniony na podstawie umowy w zadaniowym systemie czasu pracy.

W okresie od stycznia do grudnia 2020 r. do tut. Ośrodka wpłynęło 458 podań o udzielenie pomocy w różnej formie i zakresie w ramach realizowanych zadań z zakresu pomocy społecznej.

Tabela nr 14. Liczba rodzin i osób, którym udzielono pomocy i wsparcia

Rodziny i osoby, którym udzielono pomocy i wsparcia						
	2015	2016	2017	2018	2019	2020
Liczba rodzin	288	257	257	283	206	169
Liczba osób	709	563	593	595	413	324

Źródło: Opracowanie własne na podstawie danych Gminnego Ośrodka Pomocy Społecznej

Pomoc i wsparcie klientów Gminnego Ośrodka Pomocy Społecznej udzielane są z różnych powodów. W grupie najczęściej podawanych przez klientów powodów ich trudnej sytuacji znajdują się ubóstwo, bezrobocie, długotrwała lub ciężka choroba, niepełnosprawność, bezradność w sprawach opiekuńczo-wychowawczych i prowadzenia gospodarstwa domowego. Czynniki te często są ze sobą powiązane i nie można ich rozdzielać.

Dane szczegółowe w tym zakresie przedstawia poniższa tabela.

Tabela nr 15. Powody przyznania pomocy społecznej w gminie w latach 2015 -2020

Powód trudnej sytuacji życiowej	Liczba rodzin stan na					
	31.12	31.12	31.12	31.12	31.12	31.12
	2015	2016	2017	2018	2019	2020
Ubóstwo	242	211	222	232	166	128

Bezdomność	16	15	10	13	11	7
Potrzeba ochrony macierzyństwa, w tym:	10	6	0	1	2	1
- wielodzietność	5	1	0	0	1	0
Bezrobocie	117	114	80	79	71	70
Niepelnosprawność	108	126	109	86	116	65
Długotrwała lub ciężka choroba	104	132	103	116	126	76
Bezradność w sprawach opiekuńczych i prowadzeniu gospodarstwa domowego – ogółem w tym:	12	25	6	6	11	7
- rodziny niepełne	5	19	2	4	2	4
- rodziny wielodzietne	2	6	0	1	0	3
Przemoc w rodzinie	8	8	2	2	9	3
Alkoholizm	9	9	13	11	12	5
Narkomania	0	0	1	0	0	0
Trudności w przystosowaniu do życia po zwolnieniu z Zakładu Karnego	2	6	4	3	1	6
Zdarzenie losowe	0	1	0	0	1	0
Sytuacja kryzysowa	0	0	1	0	0	0

Źródło: Opracowanie własne na podstawie danych GOPS Lichnowy

Tabela nr 16. Liczba osób niepełnosprawnych ze względu na płeć

Płeć	ROK					
	2015	2016	2017	2018	2019	2020
Kobiety	45	53	46	35	49	25
Mężczyźni	63	73	63	51	67	40
Razem:	108	126	109	86	116	65

Źródło: Opracowanie własne na podstawie danych Gminnego Ośrodka Pomocy Społecznej

Spośród świadczeń pieniężnych najczęściej udzielaną formą pomocy w latach 2015-2020 był zasiłek celowy. Jest on przyznawany na zaspokojenie niezbędnej potrzeby bytowej, a w szczególności na pokrycie kosztów zakupu żywności, leków i leczenia, opał, odzieży i obuwia.

Tabela nr 17. Udzielone świadczenia w ramach zadań własnych w latach 2015-2020

Forma pomocy	Kwota świadczeń w zł w latach						Liczba rodzin w latach					
	2015	2016	2017	2018	2019	2020	2015	2016	2017	2018	2019	2020
Zas. stałe ogółem tym,	339 254	369 065	394 392	404 512	390 377	339 254	65	86	76	77	80	65
- środki własne	0	0	0	0	0	0	0	0	0	0	0	0
- dotacje	339 254	369 065	394 392	404 512	390 377	339 254	0	0	0	0	0	0
w tym przyznane dla osoby:												
- samotnie gospodarującej	286 921	322 729	343 467	352 254	340 560	286 921	48	70	61	60	63	48
- pozostającej w rodzinie	52 333	46 336	50 925	52 258	49 817	52 333	17	16	15	17	17	17
Zas. okresowy ogółem	157 797	159 906	150 988	156 912	146 029	157 797	100	129	117	104	87	100
w tym												
- środki własne	0	0	0	0	0	0	0	0	0	0	0	0
- dotacja	157 797	159 906	150 988	156 912	146 029	157 797	0	0	0	0	0	0
W tym przyznane z powodu:												
-bezrobocia	135 368	123 095	116 374	123 185	111 108	135 368	70	102	80	79	71	70
-długotrwałej choroby	1 772	4 465	9 855	5 445	16 823	1 772	4	7	14	6	7	4
-niepełnosprawności	20 657	29 346	24 759	28 282	18 098	20 657	26	20	23	19	9	26
Inne zas. celowe i w naturze ogółem	84 480	150 918	150 000	143 840	84 732	84 480	128	213	217	183	125	128
w tym zas. specjalne celowe	23 562	26 513	37 600	39 670	33 860	23 562	43	46	47	51	40	43

Źródło: Opracowanie własne na podstawie danych Gminnego Ośrodka Pomocy Społecznej

Dominujący rodzaj pomocy niepieniężnej stanowił z kolei posiłek, który był wsparciem udzielanym głównie dzieciom w ramach wieloletniego programu wspierania finansowego gmin w zakresie dożywiania „Pomoc państwa w zakresie dożywiania” oraz od 2019 roku „Posiłek w szkole i domu”. Nowy program na lata 2019-2023 zakłada wsparcie finansowe gmin w udzielaniu pomocy w formie posiłku, świadczenia pieniężnego w postaci zasiłku celowego na zakup posiłku lub żywności oraz świadczenia rzeczowego w postaci produktów żywnościowych. Program „Posiłek w szkole i w domu” zapewnia pomoc zarówno osobom starszym, niepełnosprawnym, o niskich dochodach, jak i dzieciom, które wychowują się w rodzinach znajdujących się w trudnej sytuacji. Istotnym elementem Programu jest zapewnienie dzieciom i młodzieży w wieku szkolnym gorącego posiłku.

Tabela nr 18. Pomoc w formie posiłku w latach 2015-2020

Forma pomocy	Kwota świadczeń w zł w latach						Liczba rodzin w latach					
	2015	2016	2017	2018	2019	2020	2015	2016	2017	2018	2019	2020
Posiłek	71 262	58 413	40 251	29 079	29 268	12 211	119	134	86	58	58	36
w tym dla dzieci	61 470	49 423	32 868	23 770	27 430	10 559	97	110	68	43	42	27

Źródło: Opracowanie własne na podstawie danych Gminnego Ośrodka Pomocy Społecznej

Biorąc pod uwagę zmianę sytuacji w 2020 roku polegającą na ogłoszeniu stanu epidemii w związku z zakażeniami wirusem SARS-CoV-2 i tym, że zawieszono zostało prowadzenie działalności dydaktycznej, wychowawczej i opiekuńczej, zaistniała potrzeba zmiany formy przyznanej pomocy w sprawie dożywiania tj. zamiast jednego gorącego posiłku zostało przyznane świadczenie pieniężne z pomocy społecznej w formie zasiłku celowego na zakup posiłku lub żywności w ramach programu „Posiłek w szkole i w domu”. Dlatego też w 2020 r. mniej osób korzystało z gorącego posiłku.

Ważną formą wsparcia niepieniężnego w latach 2015-2020 było również pokrywanie kosztów pobytu mieszkańców gminy w domach pomocy społecznej.

Tabela nr 19. Liczba osób przybywające w domach pomocy społecznej w latach 2015-2020

Forma pomocy	Kwota świadczeń w zł w latach						Liczba rodzin w latach					
	2015	2016	2017	2018	2019	2020	2015	2016	2017	2018	2019	2020
Osoby przebywające w domach pomocy społecznej	187 355	185 749	206 011	219 305	358 957	308 273	8	8	8	8	10	10

Źródło: Opracowanie własne na podstawie danych Gminnego Ośrodka Pomocy Społecznej

Wsparciem w formie niepieniężnej jest również praca socjalna. Praca socjalna to działalność zawodowa mająca na celu pomoc osobom i rodzinom we wzmacnianiu lub odzyskiwaniu zdolności do funkcjonowania w społeczeństwie poprzez pełnienie odpowiednich ról społecznych oraz tworzenie warunków sprzyjających temu celowi. Należy do zadań własnych gminy o charakterze obowiązkowym. Celem pracy socjalnej jest poprawa funkcjonowania rodzin i osób w ich środowisku społecznym oraz zaspokojenie potrzeb społeczności lokalnej poprzez wzmocnienie współpracy i koordynacji różnych podmiotów.

W art.45 ustawy o pomocy społecznej ustawodawca szczegółowo reguluje kwestie pracy socjalnej i jej cele. Praca socjalna prowadzona jest:

- 1) z osobami i rodzinami w celu rozwinięcia lub wzmocnienia ich aktywności samodzielności życiowej;
- 2) ze społecznością lokalną w celu zapewnienia współpracy i koordynacji działań instytucji i organizacji istotnych dla zaspokojenia potrzeb członków społeczności.

Główną metodą pracy, stosowaną w ramach pracy socjalnej, jest metoda pracy z indywidualnym przypadkiem. Praca z grupą oraz praca ze środowiskiem lokalnym realizowana jest głównie w ramach

projektów socjalnych oraz programów aktywności lokalnej. W pracy socjalnej wykorzystuje się właściwe tej działalności metody i techniki, stosowane z poszanowaniem godności osoby i jej prawa do samostanowienia. Jest ona świadczona osobom i rodzinom bez względu na posiadany dochód. Praca socjalna z osobą lub rodziną może być prowadzona w ramach różnych obszarów jej funkcjonowania lub obszarów problemowych. Głównym realizatorem pracy socjalnej jest pracownik socjalny, który już przy pierwszej wizycie, podczas przeprowadzania wywiadu środowiskowego analizuje wraz z klientem jego sytuację, zastanawia się nad możliwością rozwiązania występujących problemów, udziela porad, motywuje do zmiany zachowań, które pomogłyby mu w dalszym życiu. Niejednokrotnie przeprowadza pierwsze mediacje w sytuacjach konfliktowych. Pracownik socjalny ponadto, podejmuje szereg działań zmierzających do zapewnienia godziwych warunków mieszkaniowych, poprawy stanu zdrowia klienta, zapewnienia opieki osobom starszym i niepełnosprawnym, poprawy funkcjonowania rodziny, poprawy funkcjonowania osób zaburzonych psychicznie, poprawy funkcjonowania osób i rodzin z problemem alkoholowym, działa na rzecz rozwiązywania problemu bezrobocia, zapewnienia/uzyskania niezbędnych środków materialnych. Uczestniczy w rozwiązywaniu problemów środowisk zagrożonych uzależnieniami, środowisk z przemocą, środowisk będących w konflikcie z prawem oraz rodzin dotkniętych innymi problemami.

Praca socjalna może być prowadzona również w oparciu o kontrakt socjalny, w którym opracowuje się ocenę sytuacji osoby lub rodziny oraz formułuje cele, które ma osiągnąć osoba lub rodzina dla przezwyciężenia trudnej sytuacji życiowej. Pracownicy socjalni pomagają również osobom i rodzinom w załatwianiu spraw urzędowych, m.in.: rent, emerytur, zasiłków rodzinnych i pielęgnacyjnych, uzyskania orzeczenia o niepełnosprawności, uzyskania alimentów.

Tabela 20. Liczba osób i rodzin objętych pracą socjalną w latach 2015-2020.

Wyszczególnienie	2015	2016	2017	2018	2019	2020
Liczba rodzin	51	55	39	34	47	26
Liczba osób w rodzinach	105	163	97	66	106	52
Liczba zawartych kontraktów socjalnych	2	10	18	13	4	13

Źródło: Opracowanie własne na podstawie danych Gminnego Ośrodka Pomocy Społecznej

W analizowanym okresie ważną formą wsparcia były również specjalistyczne usługi opiekuńcze dla osób z zaburzeniami psychicznymi. Do zadań zleconych gminie z zakresu administracji rządowej realizowanych przez gminę należy świadczenie i organizowanie specjalistycznych usług opiekuńczych w miejscu zamieszkania dla osób z zaburzeniami psychicznymi. Odpłatność za ten rodzaj usług reguluje Rozporządzenie Ministra Polityki i Pracy Socjalne z dnia 22.09.2005 r. w sprawie specjalistycznych

usług opiekuńczych. Liczba osób korzystających z tej formy pomocy zmniejszyła się z 4 osób w 2015 roku do 2 osób w 2020 roku.

Gminny Ośrodek Pomocy Społecznej w Lichnowach realizuje zadania z zakresu wspierania rodziny, zgodnie z ustawą z dnia 9 czerwca 2011 roku o wspieraniu rodziny i systemie pieczy zastępczej.

Asystent rodziny zatrudniony jest na podstawie umowy o pracę, w wymiarze pełnego etatu, w systemie zadaniowego czasu pracy. Celem pracy asystenta rodziny jest osiągnięcie przez rodzinę stabilności życiowej i odpowiedzialności za własne życie, która pozwoli jej na samodzielne funkcjonowanie, wychowywanie dzieci i rozwiązywanie występujących problemów.

Asystent rodziny to osoba, która towarzyszy rodzinie, szczególnie rodzinie z dziećmi w poszukiwaniu rozwiązań w trudnej sytuacji życiowej. Pomaga i wspiera w pokonywaniu trudności tak, aby rodzina w przyszłości potrafiła samodzielnie poradzić sobie z różnymi problemami. Asystent jest doradcą rodziny, odnajduje mocne strony, pomaga wykorzystać posiadane zasoby rodziny, które pozwolą na pokonanie trudności. Motywuje do podejmowania działań oraz wspiera w realizacji wyznaczonych, realnych celów. Asystent zwiększa poczucie wpływu na własne życie oraz podnosi samoocenę wszystkich członków rodziny. Nie wyręcza rodziny, ale wskazuje, motywuje oraz naprowadza. Asystent rodziny koncentruje się na wspieraniu rodziny, towarzyszeniu w rozwoju jego członkom oraz pedagogizacji rodziców, czyli dostarczaniu im wiedzy związanej z wychowaniem dzieci (pracuje zwłaszcza nad poprawą umiejętności opiekuńczo-wychowawczych). Asystent współpracuje również z rodzinami wskazanymi przez sąd.

Tabela nr 21. Liczba rodzin współpracujących z asystentem rodziny

	2015	2016	2017	2018	2019	2020
Liczba rodzin, które korzystały z usług asystenta rodziny	10	12	7	10	11	14
Liczba rodzin zobowiązanych przez sąd do pracy z asystentem rodziny	0	1	1	2	1	1
Liczba rodzin korzystających z usług asystenta rodziny, z tego:	7	10	7	10	11	11
- do 3 miesięcy	2	1	0	0	0	3
- powyżej 3 do 12 miesięcy	1	3	1	3	1	2
- powyżej 1 roku	4	6	6	7	10	6
Liczba rodzin, z którymi asystent rodziny zakończył pracę, w tym ze względu na:	3	2	5	0	1	3
- osiągnięcie celów	1	0	1	0	1	2
-zaprzestanie współpracy przez rodzinę	2	2	4	0	0	1
- brak efektów	0	0	0	0	0	0
- zmianę metod pracy	0	0	0	0	0	0

Źródło: Opracowanie własne na podstawie danych Gminnego Ośrodka Pomocy Społecznej w Lichnowach

Asystent pracuje również z rodzinami dzieci z niepełnosprawnościami i kobietami w ciąży w ramach ustawy „Za życiem”.

Gmina ponosiła również odpłatność za pobyt dzieci z gminy w pieczy zastępczej. W analizowanym okresie odpłatność za pobyt dzieci w pieczy zastępczej wynosiła w 2015 r. – 13.729,21 zł, 2016 r. – 59.119,55 zł, 2017 r. – 60.523,35 zł, 2018 r. – 85.532,65 zł, 2019 r. – 105.214,74 zł, 2020 r. – 114.737,64 zł.

Na podstawie upoważnienia Wójta Gminy Lichnowy od dnia 01.04.2016 r. tut. Ośrodek realizuje zadania wynikające z ustawy z dnia 11 lutego 2016 r. o pomocy państwa w wychowywaniu dzieci tj. świadczenie wychowawcze przyznawane w ramach programu Rodzina 500+.

Świadczenie wychowawcze przysługuje w wysokości 500,00 zł miesięcznie na każde dziecko do dnia ukończenia przez nie 18 roku życia.

Od 1 lipca 2019 r. prawo do świadczenia wychowawczego nie jest już uzależnione od kryterium dochodowego na pierwsze dziecko. Ponadto ustalenie alimentów na dziecko od drugiego rodzica w przypadku wniosków składanych przez rodziców samotnie wychowujących dziecko nie jest już wymagane

GOPS Lichnowy jest organem uprawnionym do przyznawania i wypłaty świadczeń rodzinnych. Ośrodek wypłaca świadczenia rodzinne wszystkim mieszkańcom z terenu gminy Lichnowy mającym uprawnienia do wypłaty świadczeń rodzinnych.

Do świadczeń z tytułu opieki nad osobami niepełnosprawnymi w stopniu znacznym lub ze wskazaniem konieczności stałej lub długotrwałej opieki lub pomocy innej osoby w związku ze znacznie ograniczoną możliwością samodzielnej egzystencji oraz konieczności stałego współdziałania na co dzień opiekuna dziecka w procesie jego leczenia, rehabilitacji i edukacji zalicza się:

- Świadczenie pielęgnacyjne przysługuje, jeżeli niepełnosprawność osoby wymagającej opieki powstała nie później niż do ukończenia 18 roku życia lub w trakcie nauki w szkole lub szkole wyższej, jednak nie później niż do ukończenia 25 roku życia

- Specjalny zasiłek opiekuńczy przysługuje osobom, na których zgodnie z przepisami ustawy z dnia 25 lutego 1964 r. Kodeks rodzinny i opiekuńczy, ciąży obowiązek alimentacyjny, jeżeli rezygnują z zatrudnienia lub innej pracy zarobkowej w związku z koniecznością sprawowania stałej opieki nad osobą legitymującą się orzeczeniem o znacznym stopniu niepełnosprawności albo orzeczeniem o niepełnosprawności łącznie ze wskazaniem: konieczności stałej lub długotrwałej opieki lub pomocy innej osoby w związku ze znacznie ograniczoną możliwością samodzielnej egzystencji oraz konieczności stałego współdziałania na co dzień opiekuna dziecka w procesie jego leczenia, rehabilitacji i edukacji

- Zasiłek dla opiekuna, przysługuje w wysokości 620,00 zł osobie, jeżeli decyzja o przyznaniu jej prawa do świadczenia pielęgnacyjnego wygasła z mocy prawa z dniem 1 lipca 2013 r., na podstawie uznanego

za niekonstytucyjny art. 11 ust. 3 ustawy z dnia 7 grudnia 2012 r. o zmianie ustawy o świadczeniach rodzinnych oraz niektórych innych ustaw.

GOPS Lichnowy wypłaca również zasiłek pielęgnacyjny. Zasiłek pielęgnacyjny jest świadczeniem, które przyznaje się w celu częściowego pokrycia wydatków wynikających z konieczności zapewnienia opieki i pomocy innej osoby w związku z niezdolnością do samodzielnej egzystencji.

Od 01.01.2016 r. funkcjonuje nowe rozwiązanie w systemie świadczeń rodzinnych, dzięki któremu rodziny, które przekroczą próg dochodowy nie tracą wsparcia finansowego państwa. Wprowadzenie zasady „złotówka za złotówkę” powoduje, iż świadczenia są stopniowo obniżane wraz ze wzrostem dochodów.

Dla osób, które nie otrzymują zasiłku macierzyńskiego lub uposażenia za okres urlopu macierzyńskiego, urlopu na warunkach urlopu macierzyńskiego lub urlopu rodzicielskiego wprowadzono nowe świadczenie tj. świadczenie rodzicielskie, które przysługuje w przypadku urodzenia dziecka, przysposobienia lub objęcia opieką przez rodzinę zastępczą (z wyjątkiem rodziny zastępczej zawodowej).

Tut. Ośrodek na podstawie upoważnienia Wójta Gminy Lichnowy realizuje zadania wynikające z ustawy z dnia 7 września 2007 r. o pomocy osobom uprawnionym do alimentów tj. przyznawanie świadczeń z funduszu alimentacyjnego oraz prowadzenie postępowań wobec dłużników alimentacyjnych. Ustawa określa zasady pomocy osobom uprawnionym do alimentów na podstawie tytułu wykonawczego, w przypadku bezskuteczności egzekucji i warunki nabywania prawa do świadczeń oraz działania podejmowane wobec dłużników alimentacyjnych.

GOPS Lichnowy na podstawie upoważnienia Wójta Gminy Lichnowy od dnia 01.07.2018 r. realizował zadania wynikające z Rozporządzenia Rady Ministrów z dnia 30 maja 2018 r. w sprawie szczegółowych warunków realizacji rządowego programu „Dobry Start”. Świadczenie "Dobry Start" to 300 zł jednorazowego wsparcia dla wszystkich uczniów rozpoczynających rok szkolny. Świadczenie to przysługuje raz w roku na dziecko uczące się w szkole, aż do ukończenia przez nie 20. roku życia. Dzieci niepełnosprawne, uczące się w szkole, otrzymają świadczenie do ukończenia przez nie 24 roku życia. Świadczenie to nie przysługuje na dzieci uczące się w przedszkolu oraz realizujące roczne przygotowanie szkolne (tzw. zerówka) w szkole lub przedszkolu. Zgodnie z Rozporządzeniem Rady Ministrów z dnia 15 czerwca 2021 r. w sprawie szczegółowych warunków realizacji rządowego programu „Dobry start” – wniosek o ustalenie prawa do świadczenia dobry start, od dnia 01 lipca 2021 r., składa się do Zakładu Ubezpieczeń Społecznych.

Tabela nr 22. Świadczenia rodzinne, świadczenia wychowawcze (500+) i „Dobry start” (300+) przyznane w latach 2015-2019

	2015 rok	2016 rok	2017 rok	2018 rok	2019 rok	2020 rok
Liczba dzieci uprawnionych do zasiłku rodzinnego	580 dzieci	515 dzieci	470 dzieci	440 dzieci	400 dzieci	350
Kwota wypłaconych świadczeń	898.091	991.757	978.275,00	919.216,00	836.859,00	759.326
Liczba świadczeń - świadczenia wychowawcze (500+)	0 świadczeń	645 świadczeń	635 świadczeń	576 świadczeń	549 świadczeń	810 świadczeń
Kwota wypłaconych świadczeń	0	2.895,637	3.800.524,70	3.461.160,00	4.059.002,00	4.860.518,90
Liczba wypłaconych świadczeń „Dobry start” (300+)	0 świadczeń	0 świadczeń	0 świadczeń	616 świadczeń	585 świadczeń	578 Świadczeń
Kwota wypłaconych świadczeń	0	0	0	184.800,00	175 500,00	173.400,00
Liczba osób uprawnionych do funduszu alimentacyjnego	110 osób	112 osób	91 osób	79 osób	76 osób	55 osób
Kwota wypłaconych świadczeń	447.982,00	460.150,00	431.905,00	337.795,00	318.465,00	263.315,00

Źródło: Opracowanie własne na podstawie danych Gminnego Ośrodka Pomocy Społecznej w Lichnowach

Tut. Ośrodek realizuje również zadania wynikające z ustawy o dodatkach mieszkaniowych. Dodatek mieszkaniowy przysługuje na podstawie tytułu prawnego, powierzchni lokalu oraz kryterium dochodowego. Decyzje przyznające dodatek mieszkaniowy wydawane są na okres 6 miesięcy.

Ponadto mieszkańcy gminy mogą otrzymać zryczałtowany dodatek energetyczny. Dodatek energetyczny przysługuje odbiorcy wrażliwemu energii elektrycznej tj. osobie, która łącznie spełnia następujące warunki:

- ma przyznany dodatek mieszkaniowy w rozumieniu ustawy o dodatkach mieszkaniowych
- jest stroną umowy kompleksowej lub umowy sprzedaży energii elektrycznej zawartej z przedsiębiorstwem energetycznym,
- zamieszkuje w miejscu dostarczania energii elektrycznej.

Gminny Ośrodek Pomocy Społecznej w Lichnowach udziela również pomocy materialnej o charakterze socjalnym dla uczniów zamieszkujących na terenie gminy Lichnowy.

6. ANALIZA SWOT

Analiza SWOT jest jedną z najczęściej stosowanych technik analitycznych. Skrót SWOT pochodzi od czterech angielskich słów: Strengths (silne strony), Weaknesses (słabe strony), Opportunities (szanse) oraz Threats (zagrożenia).

Określenie silnych i słabych stron oraz szans i zagrożeń pozwala zdefiniować sytuację wyjściową. Dzięki temu można wyznaczyć optymalny kierunek działań opierając się na 4 założeniach.

- Opieranie się na silnych stronach, by wykorzystać szanse
- Przewyciężanie słabości dzięki posiadanym szansom
- Używanie silnych stron, by zatrzymać zagrożenia
- Diagnozowanie zagrożeń, które uwypuklają słabe strony.

W przypadku strategii rozwiązywania problemów społecznych, analiza SWOT, stanowi efektywną metodę identyfikacji mocnych i słabych stron lokalnego systemu pomocy społecznej oraz szans i zagrożeń jakie przed nim stoją. Pozwala oszacować potencjał, jakim się dysponuje oraz określić stopień, w jakim posiadane zasoby odpowiadają potrzebom i oczekiwaniom społeczności lokalnej.

Analizę SWOT przeprowadzoną na potrzeby niniejszego dokumentu przedstawiono poniżej:

Mocne strony	Słabe strony
<ul style="list-style-type: none">- usytuowanie gminy Lichnowy- przychylność władz- realizowane inwestycje przez samorząd gminny- dobry stan infrastruktury edukacyjnej- działalność Gminnego Ośrodka Kultury i Sportu oraz Biblioteki Publicznej- cykliczne imprezy kulturalne i sportowo – rekreacyjne- prowadzenie działań edukacyjnych i profilaktycznych celem zapobiegania problemom społecznym- pozyskiwanie środków finansowych- funkcjonowanie GOPS, który umożliwia mieszkańcom pokonywanie trudnych sytuacji życiowych, rozwiązywanie problemów, okazuje wsparcie i pomaga w zaspokojeniu podstawowych potrzeb	<ul style="list-style-type: none">- słaba współpraca z organizacjami pozarządowymi- niski poziom aktywności społecznej- trudności w podejmowaniu wspólnych działań- brak dobrych wzorców lokalnych- brak liderów- niewystarczające środki finansowe na edukację społeczną i aktywność lokalną- ograniczona działalność prozdrowotna wśród osób starszych- nierozwinięty wolontariat m.in. brak wolontariuszy mogących wspierać osoby starsze i niepełnosprawne- niewystarczające środki gminy na realizację zadań z zakresu pomocy społecznej- brak w gminie żłobka

<ul style="list-style-type: none"> - wysoka jakość usług - spadek liczby beneficjentów pomocy społecznej - zapewniony dostęp do podstawowej opieki zdrowotnej - zajęcia dodatkowe i wyrównawcze w szkole - wsparcie psychologiczne i pedagogiczne uczniów w szkołach - posiadanie przez gminę zaktualizowanych programów działań w sferze społecznej: profilaktyki i rozwiązywania problemów alkoholowych, przeciwdziałania narkomanii, przeciwdziałania przemocy w rodzinie oraz ochrony ofiar przemocy w rodzinie, wspierania rodziny, wieloletniego programu osłonowego w zakresie dożywiania - współpraca z Powiatowym Urzędem Pracy w zakresie upowszechniania ofert pracy oraz informacji o wolnych miejscach pracy, usługach poradnictwa zawodowego i szkoleniach - zapewnienie wsparcia asystenta rodziny - funkcjonowanie Gminnej Komisji Rozwiązywania Problemów Alkoholowych i Zespołu Interdyscyplinarnego ds. Przemocy w Rodzinie - informowanie osób starszych i niepełnosprawnych o przysługujących im prawach i dostępnych formach pomocy - organizowanie specjalistycznych usług opiekuńczych dla osób z zaburzeniami psychicznymi - prowadzenie kontroli punktów sprzedaży napojów alkoholowych - prowadzenie przez placówki oświatowe działań profilaktycznych, informacyjnych edukacyjnych w obszarze uzależnień wśród dzieci i młodzieży - zapewnienie osobom bezdomnym schronienia 	<ul style="list-style-type: none"> - istnienie barier utrudniających niepełnosprawnym codzienne życie, w tym architektonicznych - brak lekarzy specjalistów - utrudniony dostęp do podstawowej i specjalistycznej opieki medycznej z uwagi na brak wystarczającej liczby lekarzy na terenie Gminy - niewystarczająca częstotliwość połączeń transportu na terenie Gminy - utrudniony dostęp seniorów do placówek kulturalnych znajdujących się poza gminą - mała liczba pracowników ośrodka pomocy społecznej, w tym pracowników socjalnych - niedostateczna liczba mieszkań socjalnych, komunalnych - niski poziom aktywności mieszkańców gminy, w tym zwłaszcza seniorów
--	--

<ul style="list-style-type: none"> - podejmowanie współpracy z organizacjami pozarządowymi działającymi na rzecz osób bezdomnych - wspieranie osób zagrożonych bezdomnością i bezdomnych - możliwość szybkiego kontaktu na linii nauczyciel – rodzic - szkoła dla rodziców - świetlice wiejskie 	
--	--

Szanse	Zagrożenia
<ul style="list-style-type: none"> - duże zaangażowanie społeczności lokalnej (wolontariat) w działania wspierające - współpraca z organizacjami pozarządowymi - organizacje sportowe - wsparcie techniczne i organizacyjne ngo - integracja środowisk lokalnych - potencjał młodych - inicjowanie działań mających na celu wzmocnienie rodziny jako podstawowej komórki społecznej - dostępność zewnętrznych źródeł finansowania - realizacja gminnego programu wspierania rodziny - budowanie zintegrowanego systemu wsparcia dziecka i rodziny - inicjowanie działań w środowisku lokalnym na rzecz osób starszych i niepełnosprawnych - realizacja polityki prorodzinnej państwa - wsparcie socjalne osób starszych - rozwój pracy zdalnej jako szansa na aktywizację zawodową osób zagrożonych wykluczeniem - dostępność zewnętrznych źródeł finansowania - rozwój społeczeństwa obywatelskiego - wzrost jakości usług edukacyjnych 	<ul style="list-style-type: none"> - kryzys funkcji rodziny i jej roli w życiu społecznym, rozluźnienie więzi rodzinnych - narastanie zjawiska wyuczonej bezradności - zbyt mała oferta wsparcia dla osób starszych i niepełnosprawnych pozwalająca na uczestnictwo w życiu społecznym - utrudnione warunki do prowadzenia pracy socjalnej - bierność rodzin w rozwiązywaniu własnych problemów - brak zabezpieczenia społecznego na wypadek choroby, starości - roszczeniowość postaw - zwiększająca się liczba osób starszych i niepełnosprawnych - postępująca degradacja walorów krajobrazowych i przyrodniczych w skutek zanieczyszczenia środowiska - obniżanie wieku inicjacji alkoholowej i narkotykowej oraz wysoki poziom przyzwolenia społecznego do picia w środowisku rodzinnym i rówieśniczym - pandemia wirusa COVID – 19, nieznana skala następstw gospodarczych i społecznych

<ul style="list-style-type: none"> - zwiększenie dostępu do specjalistycznej opieki medycznej - rozwój oferty spędzania czasu wolnego, w tym infrastruktury mu służącej - zwiększenie świadomości społecznej na temat uzależnień i przemocy domowej - promowanie zdrowego stylu zdrowia - wspieranie działań mających na celu aktywne uczestnictwo osób starszych w życiu społecznym - stałe podnoszenie kwalifikacji pracowników pomocy społecznej - programy likwidujące wykluczenie cyfrowe - wzrost aktywności zawodowej osób bezrobotnych - skuteczne pozyskiwanie środków finansowych z funduszy zewnętrznych 	<ul style="list-style-type: none"> - zawężenie oferty sportowej, kulturalnej i rozrywkowej w związku z pandemią COVID – 19 - niewielki potencjał inwestorów w gminie - niski poziom aktywności osób bezrobotnych w poszukiwaniu pracy - rosnąca dysfunkcyjność rodzin, w tym skala problemów opiekuńczo – wychowawczych - coraz większa dostępność napojów alkoholowych, narkotyków i innych środków psychoaktywnych np. dopalaczy - rosnące zagrożenie uzależnieniami niechemicznymi (Internet, gry komputerowe, telefon komórkowy) i cyberprzemocą - niewłaściwie finansowany system pomocy społecznej, nakładanie na gminy nowych zadań bez odpowiedniego zabezpieczenia finansowego - biurokracja w pomocy społecznej - nadmiar trudnych do interpretacji przepisów prawa
--	--

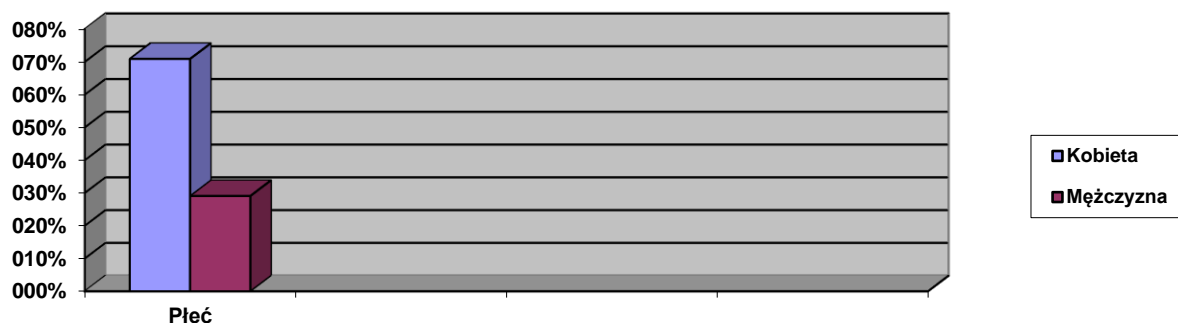
7. WYNIKI BADAŃ ANKIETOWYCH

Diagnoza problemów społecznych oparta o dane i informacje Gminnego Ośrodka Pomocy Społecznej, Urzędu Gminy Lichnowy i innych jednostek gminnych uzupełniona została wynikami badań ankietowych dotyczących poglądów mieszkańców na problemy społeczne występujące na terenie Gminy Lichnowy oraz preferencji w ich rozwiązaniu.

Na potrzeby procesu tworzenia Gminnej Strategii Rozwiązywania Problemów Społecznych na terenie Gminy Lichnowy na lata 2021-2027 w miesiącu czerwcu 2021 r. przeprowadzone zostało badanie ankietowe na reprezentatywnej próbie mieszkańców. W badaniu ankietowym wzięło udział 141 mieszkańców Gminy Lichnowy. Celem badań było określenie poziomu zadowolenia mieszkańców z życia w Gminie, zdiagnozowanie głównych problemów społecznych oraz określenie priorytetowych zdaniem mieszkańców kierunków działania władz gminnych.

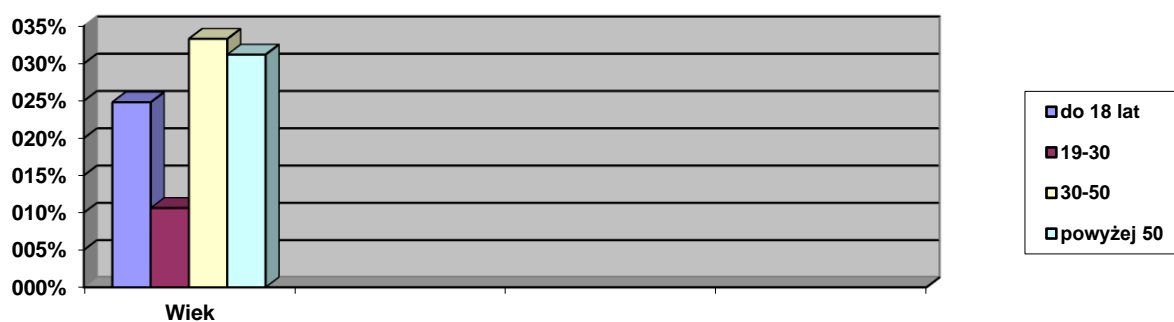
W związku z tym, przedstawione poniżej odpowiedzi stanowią materiał poglądowy. W próbie znalazło się 100 kobiet (tj. 70,92% badanych) i 41 mężczyzn (29,08% badanych).

Wykres 1 Respondenci wg płci



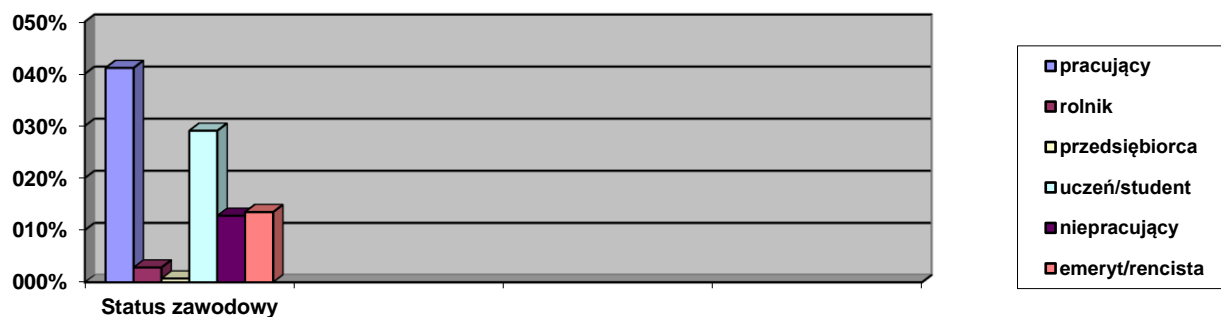
Strukturę wiekową przedstawia poniższy wykres.

Wykres 2 Struktura wiekowa respondentów



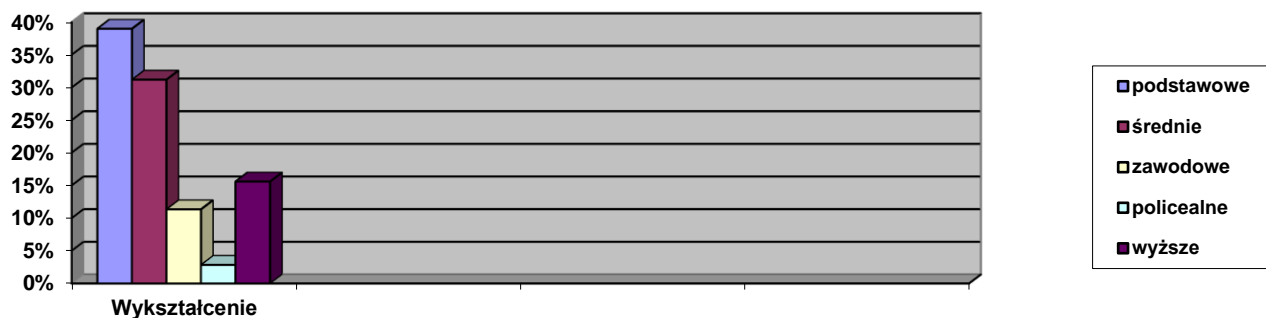
Spośród biorących udział w badaniu najliczniejszą grupę stanowiły osoby pracujące – 41,13% a najmniejszą przedsiębiorcy – 0,71%.

Wykres 3 Status zawodowy respondentów



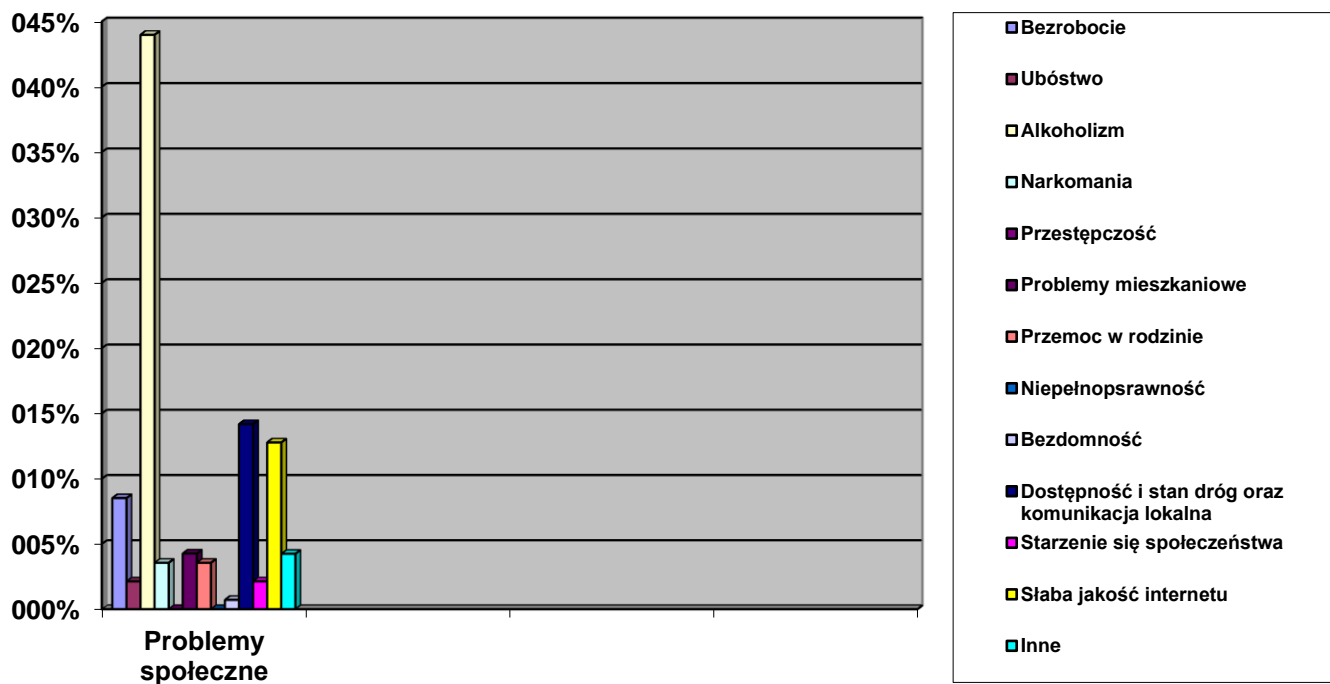
Osoby z wykształceniem podstawowym stanowiły największą liczbę osób biorących udział w badaniu ankietowym – 39 %.

Wykres 4 Wykształcenie respondentów



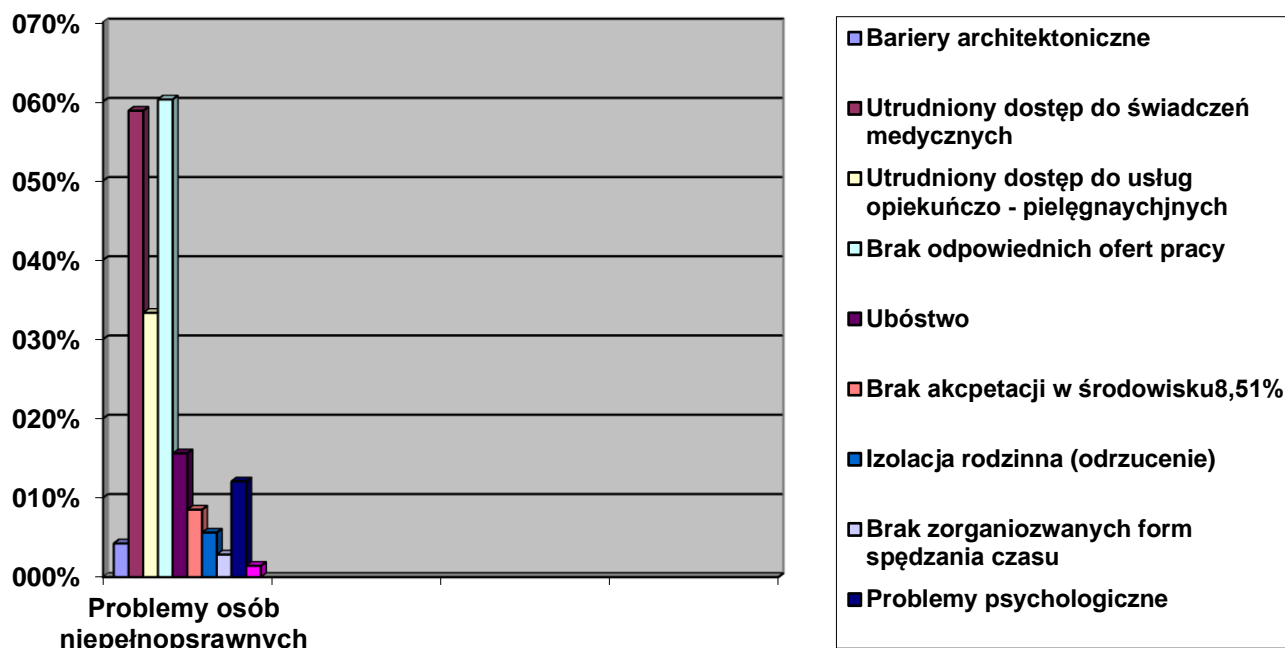
Zdaniem respondentów największy problem na terenie gminy stanowi alkoholizm- 43,97%

Wykres 5 Problemy społeczne gminy



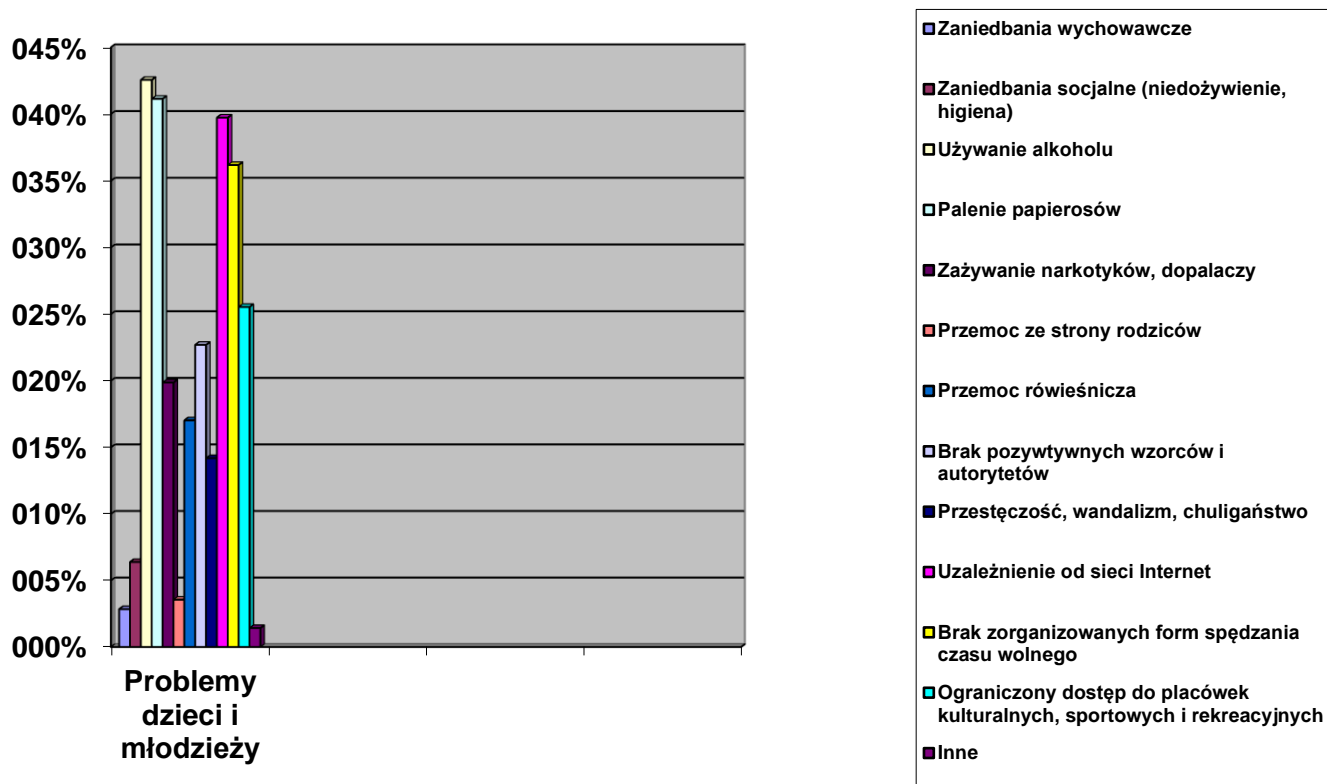
W opinii respondentów największymi problemami, z którymi borykają się osoby niepełnosprawne to brak odpowiednich ofert pracy, utrudniony dostęp do świadczeń medycznych, utrudniony dostęp do usług opiekuńczo – pielęgnacyjnych.

Wykres 6 Problemy osób niepełnosprawnych



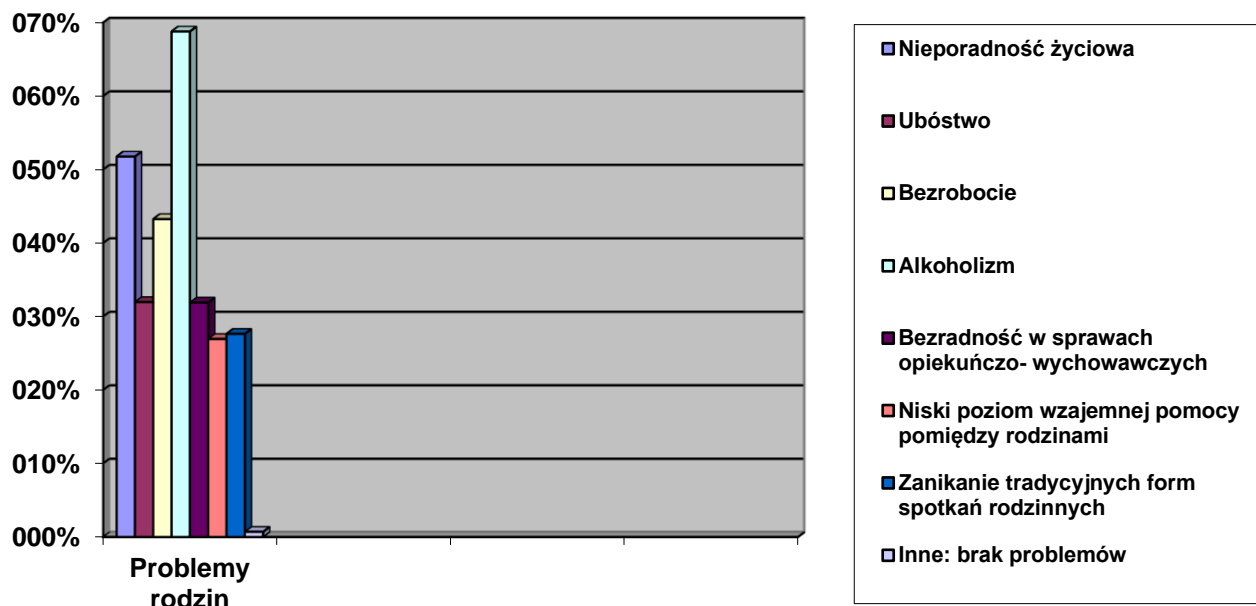
Wśród dzieci i młodzieży obserwuje się nadużywanie alkoholu, palenie papierosów uzależnienie od sieci Internet

Wykres 7 Problemy dzieci i młodzieży



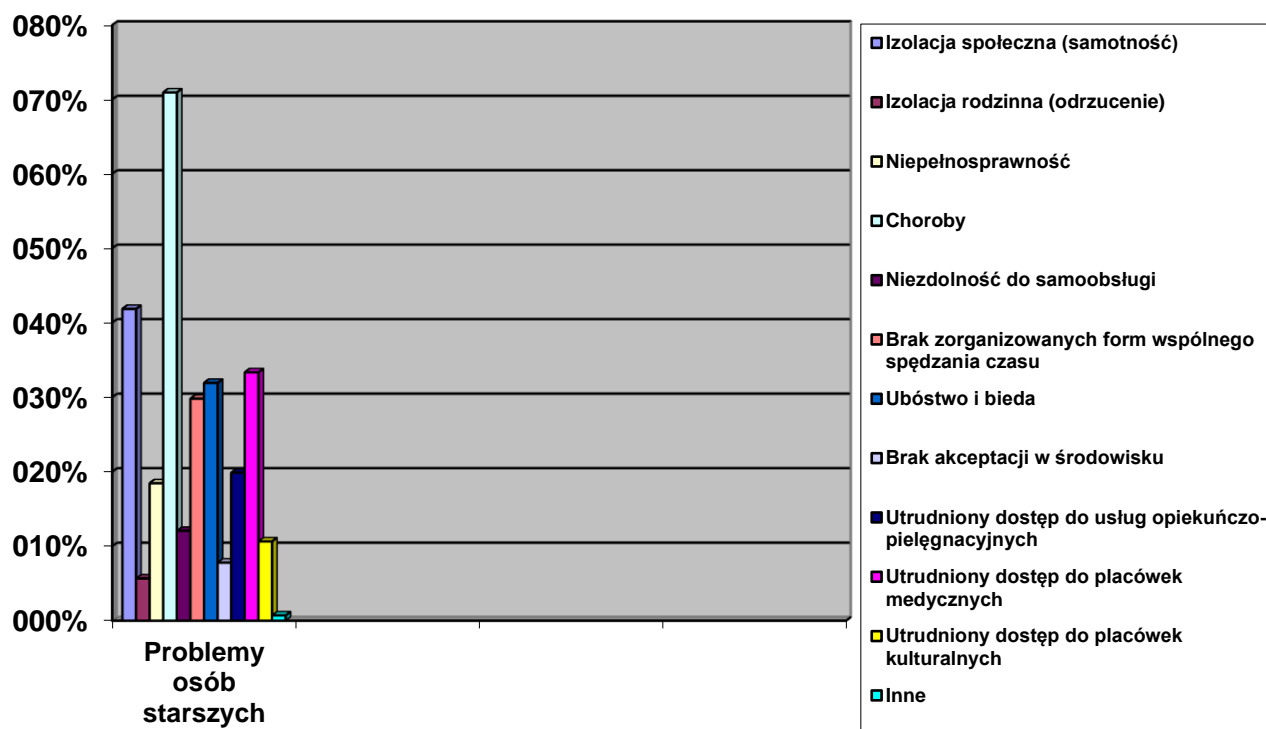
Największymi problemami, z którymi zmagają się rodziny to alkoholizm, nieporadność życiowa i bezrobocie.

Wykres 8 Problemy rodzin



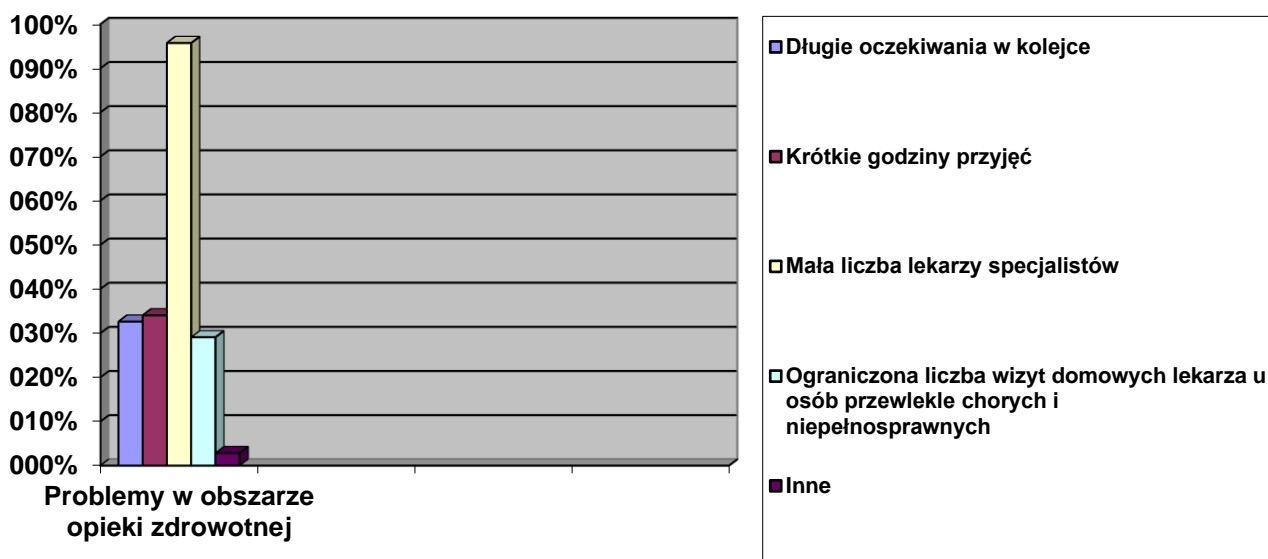
Zdaniem respondentów największymi problemami dotyczącymi osób starszych są: choroby, izolacja społeczna (samotność), utrudniony dostęp do placówek medycznych, ubóstwo i bieda.

Wykres 9 Problemy osób starszych



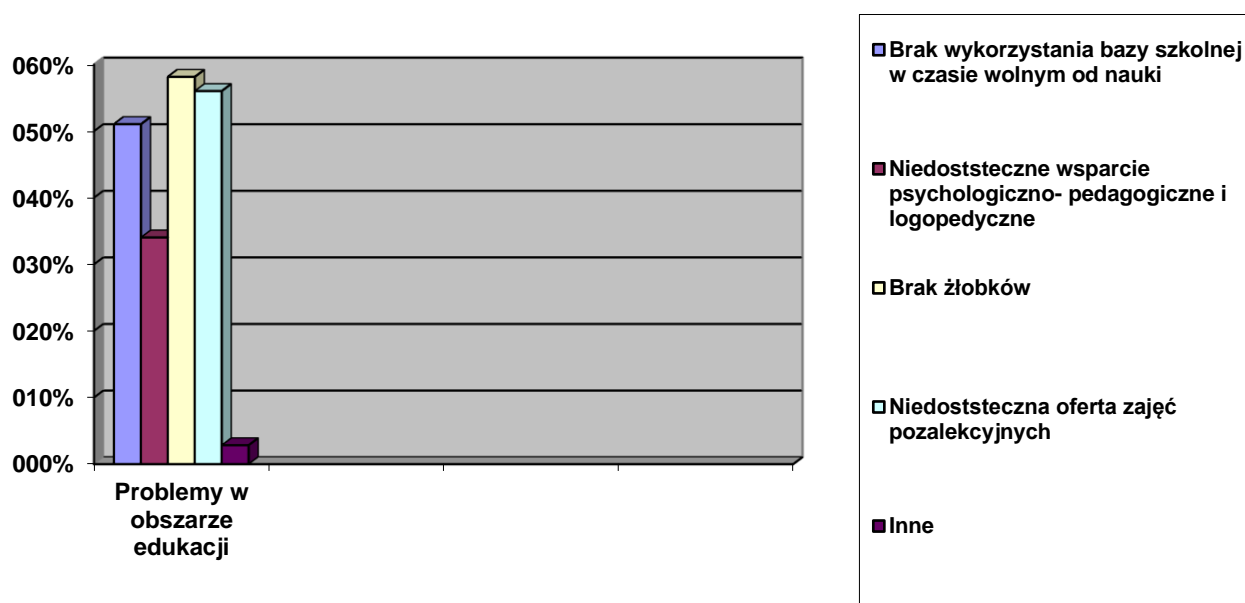
W obszarze opieki zdrowotnej najczęściej wskazywanymi problemami są: mała liczba lekarzy specjalistów, krótkie godziny przyjęć, długie oczekiwania w kolejce.

Wykres 10 Problemy w obszarze opieki zdrowotnej



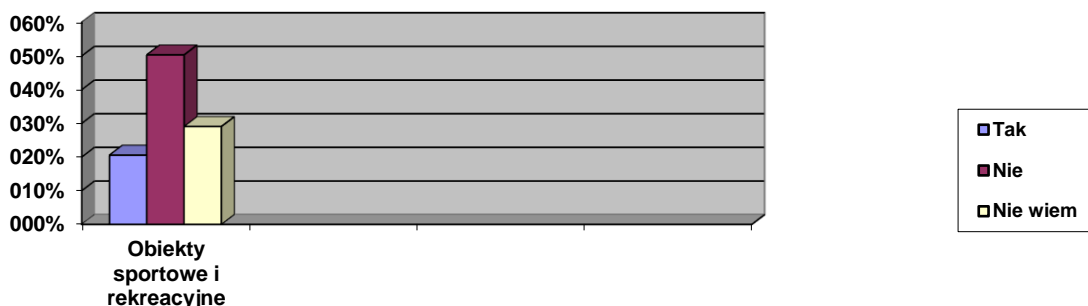
Największymi problemami, które respondenci zaobserwowali w obszarze edukacji to: brak żłobków, niedostateczna oferta zajęć pozalekcyjnych i brak wykorzystania bazy szkolnej w czasie wolnym od nauki.

Wykres 11 Problemy w obszarze edukacji



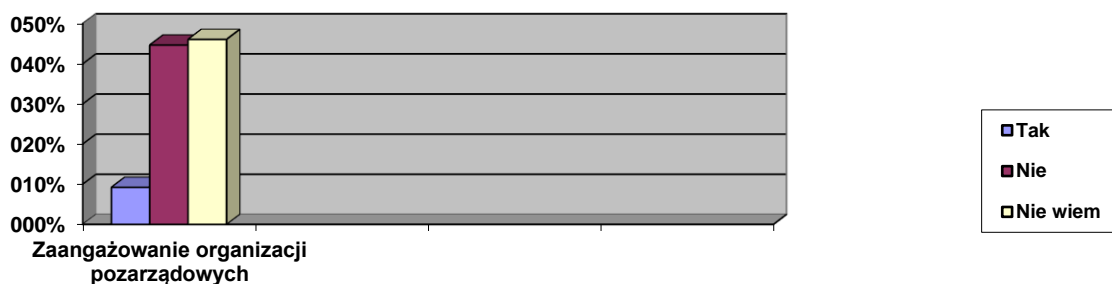
Z przeprowadzonego badania ankietowego wynika, że na terenie gminy nie ma wystarczającej liczby obiektów rekreacyjnych i sportowych.

Wykres 12 Czy na terenie gminy jest wystarczająca liczba obiektów rekreacyjnych i sportowych?



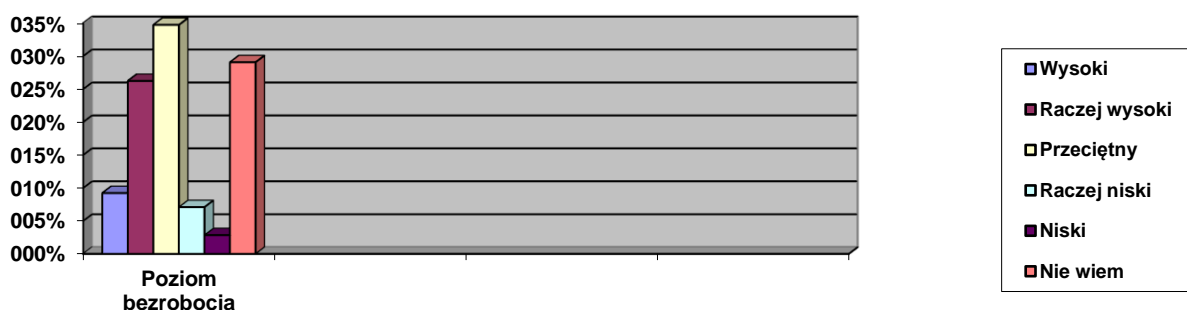
W badaniu ankietowym zadano pytanie czy organizacje pozarządowe angażują się społecznie. Najwięcej było odpowiedzi „nie wiem” – 46,10% i „nie” – 44,68%

Wykres 13 Czy organizacje pozarządowe (stowarzyszenia, fundacje itp.) angażują się społecznie np. udzielają pomocy potrzebującym lub organizując wydarzenia sportowe i kulturalne?



Zdaniem respondentów na terenie gminy jest przeciętny stopień bezrobocia.

Wykres 14 Poziom bezrobocia



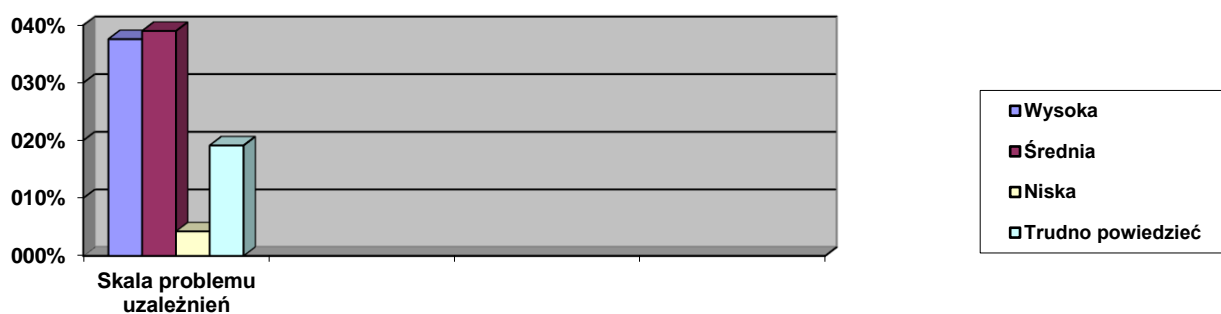
Zdecydowanej większości osób biorących udział w ankiecie, trudno jest powiedzieć, jaka jest skala problemu bezdomności na terenie gminy

Wykres 15 Skala problemu bezdomności



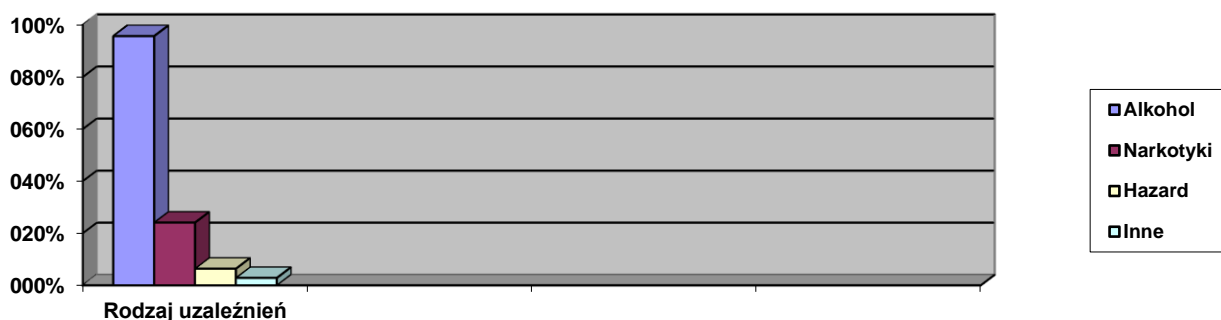
Zdaniem 39,01% respondentów na terenie gminy występuje średni problem uzależnień. Natomiast 37,59% uważa, że skala problemu uzależnień jest wysoka.

Wykres 16 Skala problemu uzależnień



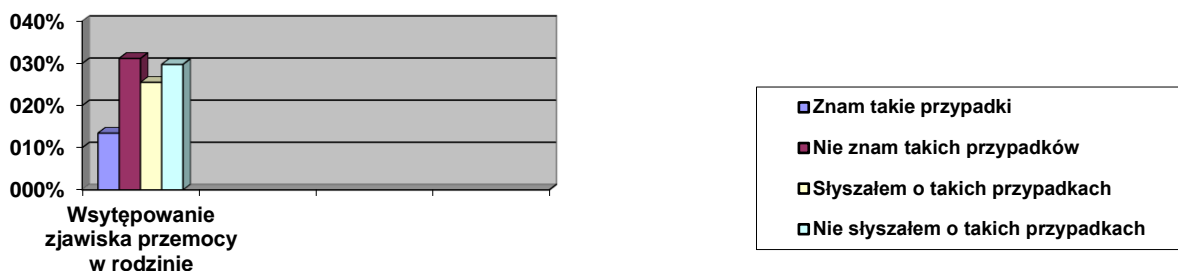
Wśród rodzaju uzależnień dominuje alkohol.

Wykres 17 Rodzaj uzależnień



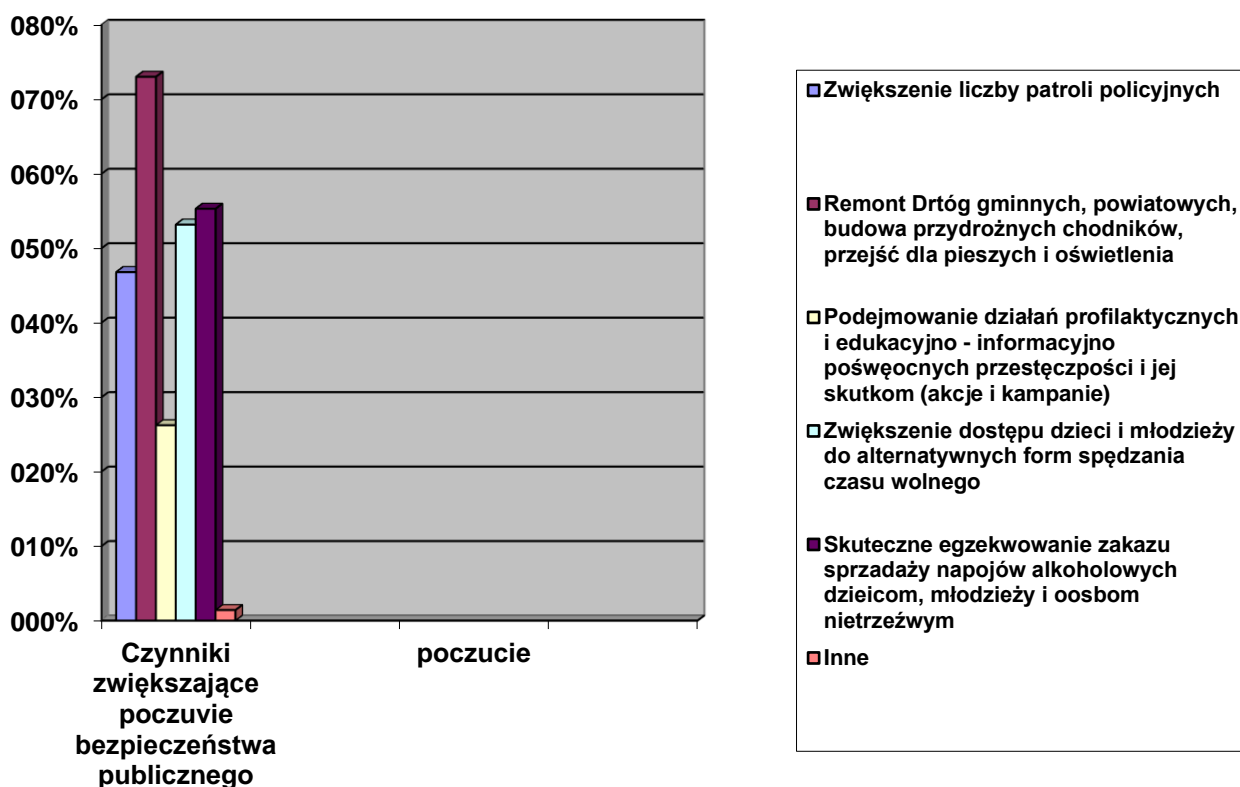
Spośród ankietowanych 13,47% nie zna przypadków, w których występowało by zjawisko przemocy w rodzinie.

Wykres 18 Występowanie zjawiska przemocy w rodzinie



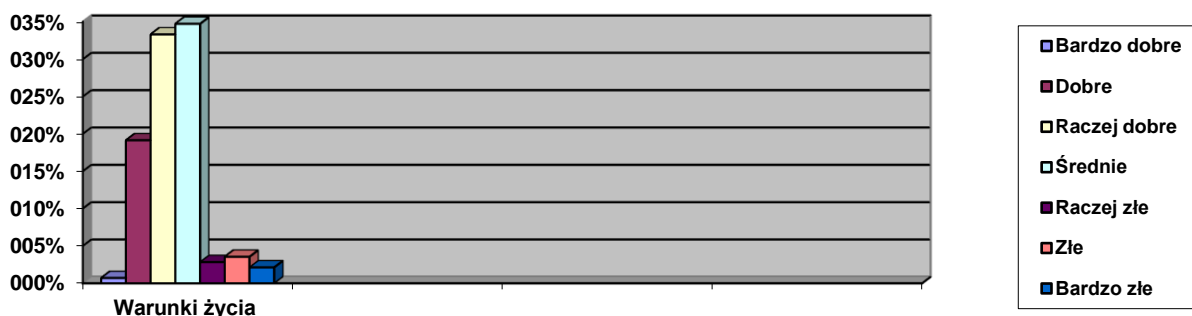
Znaczna większość osób biorących udział w badaniu ankietowym uważa, że remont dróg gminnych, powiatowych, budowa przydrożnych chodników, przejść dla pieszych i oświetlenia wpłynęła by na zwiększenie poczucia bezpieczeństwa publicznego w gminie.

Wykres 19 Czynniki wpływające na zwiększenie poczucia bezpieczeństwa



Respondenci ocenili aktualne warunki życia w gminie Lichnowy jako średnie (34,75%), raczej dobre (33,335) i dobre (19,15%).

Wykres 20 Warunki życia mieszkańców gminy Lichnowy



W oparciu o zdiagnozowane problemy powinny zostać opracowane priorytetowe obszary działań w zakresie polityki społecznej dla Gminy Lichnowy. Istotnym aspektem, który należy uwzględnić przy wyznaczaniu celów strategicznych, jest zmiana w strukturze społeczno – ekonomicznej wywołana pandemią COVID – 19. Będzie to bowiem rzutować na rozwój problemów społecznych w perspektywie 2021-2027

8. PROGNOZA ZMIAN W ZAKRESIE OBJĘTYM STRATEGIĄ

W oparciu o przeprowadzoną diagnozę i analizę SWOT, zakłada się, że skutki negatywnych i niekorzystnych zjawisk i problemów, zidentyfikowanych na terenie Gminy Lichnowy można ograniczyć poprzez wprowadzenie zmian oraz kontynuację programów i projektów z zakresu polityki społecznej, które przynoszą zauważalne rezultaty. Możliwa jest również poprawa jakości życia mieszkańców oraz intensyfikacja rozwoju społeczno – gospodarczego, pod warunkiem zabezpieczenia odpowiednich środków finansowych na inwestycje w tym zakresie.

Mając na względzie oddziaływanie i problemy globalne, lokalna polityka społeczna w Gminie Lichnowy musi uwzględniać narastający problem starzenia się społeczeństwa, zmiany systemu wartości, zmiany w strukturze rodziny czy też powiększające się obszary zagrożeń funkcjonowania jednostki i rodziny. Można więc przyjąć, że pomoc społeczna będzie podlegać dużym przemianom zarówno w układzie instytucjonalnym jak i zadaniowym. Rozwój sytuacji społecznej na terenie Gminy będzie ściśle związany z rozwojem społeczno - ekonomicznym społeczności lokalnej.

Przewiduje się, że konsekwencją realizacji działań ujętych w Gminnej Strategii Rozwiązywania Problemów Społecznych na terenie Gminy Lichnowy na lata 2021-2027 będzie wzrost zaufania mieszkańców, w tym beneficjentów pomocy społecznej w stosunku do placówek pomocowych oraz zmniejszenie obszarów, w których występują problemy społeczne. Ponadto prognozuje się, że realizowane działania zaktywizują i zachęcą mieszkańców do udziału w rozwiązywaniu problemów dotyczących społeczność lokalną. Prognozowane działania przyczynią się do:

- zwiększenia dostępu do rynku pracy,

- zwiększenia szans osób bezrobotnych na znalezienie zatrudnienia poprzez odpowiednie dostosowanie ich kwalifikacji do wymagań rynku pracy
- spadku liczby beneficjentów pomocy społecznej w wyniku ubóstwa
- poprawy warunków życia
- rozszerzenia działań w formie pracy socjalnej
- zwiększenia szans osób niepełnosprawnych poprzez reintegrację zawodową i społeczną
- pobudzania zaangażowania osób niepełnosprawnych w życie społeczne i zawodowe
- wzrostu liczby realizowanych programów profilaktycznych
- poprawy jakości i dostępności opieki zdrowotnej dla osób starszych
- rozwoju wolontariatu na rzecz pomocy seniorom
- rozwoju środowiskowych form opieki dla osób niesamodzielnych, zależnych – pomoc sąsiedzka
- rozwoju społecznej świadomości na temat zjawiska przemocy w rodzinie
- utrzymania poziomu bezpieczeństwa publicznego
- zwiększenia świadomości na temat zdrowia psychicznego

Osiągnięcie prognozowanych zmian możliwe będzie przy zaangażowaniu wszystkich instytucji działających na terenie Gminy, podmiotów społecznych oraz przedstawicieli społeczności lokalnej.

9. MISJA i WIZJA GMINY LICHNOWY

Gminna Strategia Rozwiązywania Problemów Społecznych na terenie Gminy Lichnowy na lata 2021-2027 jest ukierunkowana na racjonalizację polityki społecznej. Poprzez określone w dalszej części dokumentu misję, wizję, cele strategiczne i cele operacyjne wskazuje na działania prowadzące do rozwiązywania zdiagnozowanych problemów społecznych a także definiuje rodzaje oferowanego wsparcia społecznego dla mieszkańców gminy.

Misja wskazuje na naczelny punkt polityki społecznej Gminy Lichnowy, wokół którego powinny się koncentrować wszelkie działania lokalnych instytucji publicznych, środowisk, organizacji społecznych i mieszkańców. Misja jest czynnikiem integrującym społeczność wobec wspólnych celów, służących długofalowemu rozwojowi gminy.

Przyczyny najistotniejszych problemów społecznych, które zostały zdiagnozowane w niniejszej strategii, są w gminie podobne od kilku lat. Wystąpienie bezprecedensowego zjawiska, jakim jest pandemia COVID – 19 nie tylko uwidoczniała te problemy, ale także pogłębia skutki niektórych z nich. To właśnie bezrobocie, uzależnienia, obecność osoby z niepełnosprawnością w gospodarstwie domowym, wielodzietność czy niewystarczająca zabezpieczenie emerytalne osób starszych są przyczynami wykluczenia społecznego, ubóstwa i średniej oceny jakości życia.

Wobec powyższego Gminna Strategia Rozwiązywania Problemów Społecznych na terenie Gminy Lichnowy na lata 2021-2027 kontynuuje misję zawartą w Strategii realizowanej w latach 2014-2020:

„Samorząd wykorzystując możliwości finansowe, prawne oraz lokalny potencjał społeczny dąży do poprawy jakości życia, podnoszenia wartości kapitału ludzkiego, zmniejszenia bezrobocia oraz eliminacji negatywnych zjawisk dotyczących mieszkańców, takich jak: patologie, ubóstwo, wykluczenie społeczne”.

Wizja rozwoju społecznego Gminy Lichnowy:

Gmina Lichnowy dążąc do poprawy jakości życia swoich mieszkańców, przeciwdziała marginalizacji społecznej oraz eliminuje negatywne zjawiska, staje się społecznością potrafiącą zaspokoić potrzeby społeczności lokalnej.

Kluczowym zadaniem władz Gminy Lichnowy jest zapewnienie wysokiego poziomu życia swoim mieszkańcom, a więc stworzenie możliwości i warunków do rozwoju we wszystkich dziedzinach życia. Na szczególną uwagę zasługują osoby, które z takich czy innych przyczyn samodzielnie nie są w stanie włączyć się w szereg przemian podnoszących warunki życiowe społeczności lokalnej. Specjalistyczne wsparcie tych osób stworzy im szansę do rozwoju, a co za tym idzie przełoży się na spadek patologii społecznych w gminie. Wizja rozwoju Gminy Lichnowy zostanie zrealizowana poprzez działania z zakresu sportu, edukacji, kultury, opieki zdrowotnej i pomocy społecznej.

10. CELE STRATEGICZNE I OPERACYJNE

Celem strategii są działania długookresowe i długofalowe, polegające na inwestycji w kapitał ludzki, system edukacji, aktywność obywatelską, poprawę sytuacji materialnej, co przekłada się na działania na rzecz poprawy zatrudnienia. Kompleksowa pomoc osobom z problemami społecznymi powinna opierać się ponadto na profilaktyce, systematycznym monitorowaniu sytuacji społecznej i wczesnym reagowaniu na dostrzeżone deficyty.

Diagnoza i analiza sytuacji społecznej w Gminie Lichnowy pozwoliła wyodrębnić następujące cele strategiczne.

CEL STRATEGICZNY I ZMNIEJSZENIE SKALI WYKLUCZENIA SPOŁECZNEGO	CEL STRATEGICZNY II PRAWIDŁOWO FUNKCJONUJĄCA RODZINA	CEL STRATEGICZNY III PODNIESIENIE POZIOMU BEZPIECZEŃSTWA W GMINIE ORAZ OGRANICZENIE NEGATYWNYCH SKUTKÓW PANDEMII COVID - 19	CEL STRATEGICZNY IV WZMACNIANIE LOKALNYCH SŁUŻB SPOŁECZNYCH ORAZ ROZWIJANIE SPOŁECZEŃSTWA OBYWATELSKIEGO
CEL OPERACYJNY 1.1 Ograniczenie skali długotrwałego bezrobocia i ubóstwa	CEL OPERACYJNY 2.1 Wspieranie rodzin w sprawowaniu funkcji opiekuńczo-wychowawczych	CEL OPERACYJNY 3.1 Przeciwdziałanie przestępczości, w tym wśród nieletnich	CEL OPERACYJNY 4.1 Doskonalenie sektora pomocy społecznej w gminie

CEL OPERACYJNY 1.2 Udzielenie pomocy osobom dotkniętym problemami uzależnień i przemocy w rodzinie oraz prowadzenie działalności profilaktycznej w tym zakresie	CEL OPERACYJNY 2.2 Tworzenie warunków sprzyjających aktywności rodziny oraz promocja zdrowego stylu życia	CEL OPERACYJNY 3.2 Podejmowanie przedsięwzięć profilaktycznych, edukacyjnych i informacyjnych poświęconych przestępczości	CEL OPERACYJNY 4.2 Wspieranie rozwoju i współpracy z organizacjami pozarządowymi na rzecz społeczności lokalnej
CEL OPERACYJNY 1.3 Zapewnienie pomocy osobom opuszczającym Zakłady Karne, osobom bezdomnym i zagrożonym bezdomnością	CEL OPERACYJNY 2.3 Wspieranie rodzin z osobą niepełnosprawną, starszą i osób samotnych	CEL OPERACYJNY 3.3 Stworzenie systemu wsparcia dla osób zmagających się ze skutkami pandemii COVID-19	CEL OPERACYJNY 4.3 Budowanie poczucia odpowiedzialności społecznej mieszkańców
CEL OPERACYJNY 1.4 Zaspokajanie potrzeb mieszkańców w zakresie ochrony zdrowia	CEL OPERACYJNY 2.4 Wspieranie rodzin oraz zapewnienie dzieciom i młodzieży warunków do rozwoju		CEL OPERACYJNY 4.4 Wspieranie i współpraca z radami sołectkimi

Do każdego celu strategicznego przyporządkowane zostały cele operacyjne, a do nich kierunki działań.

CEL STRATEGICZNY 1	ZMNIĘSIENIE SKALI WYKLUCZENIA SPOŁECZNEGO
Cel operacyjny 1.1	Ograniczenie skali długotrwałego bezrobocia i ubóstwa
Kierunki działań	<p>1. Stała współpraca z Powiatowym Urzędem Pracy w zakresie aktywizacji zawodowej bezrobotnych mieszkańców gminy – upowszechnianie ofert pracy, informacji o wolnych miejscach pracy, usługach poradnictwa zawodowego, szkoleniach, stażach, organizowanie robót publicznych i interwencyjnych oraz prac społecznie użytecznych.</p> <p>2. Kontynuowanie pracy socjalnej z osobami ubogimi i bezrobotnymi obejmującej m.in. motywowanie do podnoszenia kwalifikacji, poszukiwania zatrudnienia i rozwiązywania własnych problemów oraz zawieranie z nimi kontraktów socjalnych.</p> <p>3. Podejmowanie wśród osób i rodzin znajdujących się w trudnej sytuacji materialnej działań edukacyjnych służących poprawie ich sytuacji oraz zapobieganiu zjawisku dziedziczenia bezrobocia i biedy m.in. edukowanie w zakresie umiejętnego gospodarowania budżetem domowym.</p>

	<p>4. Udzielanie przez GOPS Lichnowy pomocy osobom i rodzinom znajdującym się w trudnej sytuacji materialnej z systemu pomocy społecznej, świadczeń rodzinnych, funduszu alimentacyjnego, świadczenia wychowawczego, świadczenia „Dobry start”, dodatków mieszkaniowych i dodatków energetycznych.</p> <p>5. Udzielanie pomocy dzieciom pochodzącym z rodzin ubogich m.in. poprzez zapewnienie dożywiania w szkołach, udzielanie pomocy materialnej na zakup podręczników i pomocy szkolnych a także organizowanie wypoczynku.</p>
Wskaźniki	<p>1. Liczba przekazanych informacji osobom bezrobotnym</p> <p>2. Liczba osób skierowanych do prac społecznie użytecznych, interwencyjnych i robót publicznych</p>
Cel operacyjny 1.2	Udzielenie pomocy osobom dotkniętym problemami uzależnień i przemocy w rodzinie oraz prowadzenie działalności profilaktycznej w tym zakresie
Kierunki działań	<p>1. Podejmowanie współpracy z placówkami leczenia uzależnień i ośrodkami wsparcia świadczącymi pomoc w ww. zakresie.</p> <p>2. Zintensyfikowanie w gminie profilaktycznej działalności informacyjnej, edukacyjnej w zakresie rozwiązywania problemów alkoholowych, narkomanii i przemocy w rodzinie, w szczególności kierowanej do dzieci i ich rodziców.</p> <p>3. Zintensyfikowanie działalności Zespołu Interdyscyplinarnego ds. Przeciwdziałania Przemocy w Rodzinie i Gminnej Komisji Rozwiązywania Problemów Alkoholowych.</p> <p>4. Kierowanie sprawców przemocy do udziału w programach korekcyjno – edukacyjnych i nawiązywanie współpracy w tym zakresie z Powiatowym Centrum Pomocy Rodzinie.</p> <p>5. Podejmowanie współpracy z organizacjami pozarządowymi działającymi na rzecz osób dotkniętych problemami alkoholowymi, narkomanii i przemocy w rodzinie.</p>
Wskaźniki	<p>1. Ilość zorganizowanych projektów i programów profilaktyczno - edukacyjnych</p> <p>2. Ilość spotkań Zespołu Interdyscyplinarnego</p> <p>3. Ilość posiedzeń Gminnej Komisji Rozwiązywania Problemów Alkoholowych</p>

Cel operacyjny 1.3	Zapewnienie pomocy osobom opuszczającym Zakłady Karne, osobom bezdomnym i zagrożonym bezdomnością
Kierunki działań	<ol style="list-style-type: none"> 1. Systematyczne monitorowanie problemu bezdomności. 2. Zapewnienie osobom bezdomnym pomocy socjalnej, psychologicznej i reintegracji społecznej. 3. Podejmowanie działań na rzecz osób zagrożonych i dotkniętych bezdomnością, m.in. prowadzenie pracy socjalnej. 3. Wspieranie osób opuszczających placówki opiekuńczo-wychowawcze oraz Zakłady Karne 4. Przygotowanie rodzin do przyjęcia osób opuszczających Zakłady Karne. 5. Nawiązywanie kontaktów z pracodawcami w zakresie zatrudnienia osób opuszczających Zakłady Karne.
Wskaźniki	<ol style="list-style-type: none"> 1. Liczba beneficjentów 2. Liczba wspartych rodzin
Cel operacyjny 1.4	Zaspokajanie potrzeb mieszkańców w zakresie ochrony zdrowia
Kierunki działań	<ol style="list-style-type: none"> 1. Promowanie zdrowia i prowadzenie profilaktyki zdrowotnej 2. Podejmowanie działań wynikających z rozeznaczonych potrzeb zdrowotnych i stanu zdrowia mieszkańców, w tym opracowywanie i realizowanie programów zdrowotnych 3. Upowszechnianie wśród mieszkańców gminy informacji na temat dostępności i możliwości skorzystania ze specjalistycznych usług medycznych, w tym wykonanie badań specjalistycznych. 4. Opracowanie i realizacja gminnego programu ochrony zdrowia psychicznego.
Wskaźniki	<ol style="list-style-type: none"> 1. Liczba przedsięwzięć w zakresie promocji zdrowia i profilaktyki zdrowotnej 2. Liczba osób objętych świadczeniami zdrowotnymi
Czas realizacji	Lata 2021-2027
Realizatorzy	Urząd Gminy, Gminny Ośrodek Pomocy Społecznej, Powiatowy Urząd Pracy, Gminna Komisja Rozwiązywania Problemów Alkoholowych, Zespół Interdyscyplinarny ds. Przeciwdziałania Przemocy, placówki oświatowe, Ośrodek Zdrowia, Powiatowe Centrum Pomocy Rodzinie, policja, organizacje pozarządowe, podmioty ekonomii społecznej
Źródła finansowania	Środki własne i zewnętrzne

CEL STRATEGICZNY 2	PRAWDŁOWO FUNKCJONUJĄCA RODZINA
Cel operacyjny 2.1	Wspieranie rodzin w sprawowaniu funkcji opiekuńczo-wychowawczych
Kierunki działań	<ol style="list-style-type: none"> 1. Wspieranie poradnictwa indywidualnego i grupowego 2. Propagowanie prawidłowych wzorców rodziny 3. Systematyczne oddziaływanie na rodzinę biologiczną w celu pozostawienia dziecka w rodzinie m.in. poprzez wsparcie asystenta rodziny 4. Diagnozowanie potrzeb dzieci i młodzieży zagrożonej marginalizacją 5. Tworzenie i realizacja programów społecznych podnoszących kompetencje opiekuńczo- wychowawczo- rodzicielskie
Wskaźniki	<ol style="list-style-type: none"> 1. Liczba godzin świadczonego poradnictwa specjalistycznego 2. Liczba rodzin objętych wsparciem asystenta rodziny
Cel operacyjny 2.2	Tworzenie warunków sprzyjających aktywności rodziny oraz promocja zdrowego stylu życia
Kierunki działań	<ol style="list-style-type: none"> 1. Rozwój istniejących i tworzenie nowych form wsparcia pozaszkolnego dla dzieci i młodzieży 2. Utrzymanie i rozbudowa infrastruktury zapewniającej aktywne formy spędzania czasu wolnego 3. Współpraca z organizacjami pozarządowymi działającymi na rzecz rodziny 4. Podejmowanie działań profilaktycznych dotyczących zdrowego stylu życia 5. Podejmowanie działań na rzecz edukacji ekologicznej
Wskaźniki	<ol style="list-style-type: none"> 1. Ilość zorganizowanych kampanii społecznych
Cel operacyjny 2.3	Wspieranie rodzin z osobą niepełnosprawną, starszą i osób samotnych
Kierunki działań	<ol style="list-style-type: none"> 1. Systematyczna współpraca GOPS z instytucjami działającymi na rzecz poprawy jakości życia osób niepełnosprawnych i samotnych 2. Zapewnienie osobom potrzebującym opieki w miejscu zamieszkania 3. Wspieranie rozwoju usług sąsiedzkich, wolontariatu i innych form pomocy (np. teleopieka) 4. Współpraca z zakładami opieki zdrowotnej 5. Wspieranie działalności edukacyjnej dla seniorów

	<p>6. Wspieranie aktywności kulturalnej i fizycznej osób starszych</p> <p>7. Wspieranie działań ukierunkowanych na aktywizację zawodową i zatrudnianie osób niepełnosprawnych</p> <p>8. Likwidacja barier architektonicznych i społecznych utrudniających osobom niepełnosprawnym uczestnictwo w życiu społecznym.</p>
Wskaźniki	<p>1. Liczba osób korzystających z opieki w miejscu zamieszkania</p> <p>2. Liczba osób niepełnosprawnych, starszych i samotnych, którym udzielono wsparcia finansowego</p> <p>3. Liczba osób z niepełnosprawnością, starszych i samotnych, którym udzielono wsparcia w zakresie pracy socjalnej</p>
Cek operacyjny 2.4	Wspieranie rodzin oraz zapewnienie dzieciom i młodzieży warunków do rozwoju
Kierunki działań	<p>1. Zapewnienie odpowiedniej pomocy socjalnej (wyżywienie, wyprawka szkolna) dzieciom z rodzin ubogich.</p> <p>2. Zapewnienie pomocy psychologicznej, korekcyjno – kompensacyjnej dzieciom przejawiającym trudności w nauce.</p> <p>3. Prowadzenie prac z uczniem zdolnym poprzez zajęcia pozalekcyjne, koła zainteresowań, przygotowania do konkursów.</p> <p>4. Rozwijanie bazy edukacyjnej służącej realizowaniu zainteresowań oraz zagospodarowaniu czasu wolnego.</p> <p>5. Kontynuowanie pracy socjalnej z rodzinami, w szczególności z rodzinami wymagającymi ochrony macierzyństwa lub wielodzietności oraz mającymi trudności w wypełnianiu funkcji opiekuńczo – wychowawczych.</p> <p>6. Kontynuacja zatrudnienia asystenta rodziny oraz, w razie potrzeby, ustanawianie rodzin wspierających dla rodzin przeżywających trudności w wypełnianiu funkcji opiekuńczo – wychowawczych oraz organizowanie szkoleń</p> <p>7. Prowadzenie wśród rodzin edukacji w zakresie właściwego wypełniania ról rodzicielskich oraz promowanie prawidłowego modelu rodziny m.in. przez pracowników GOPS, placówek oświatowych, asystenta rodziny</p> <p>8. Podjęcie działań w kierunku zwiększenia w gminie dostępu do opieki przedszkolnej oraz zapewnienia opieki nad dziećmi do lat 3.</p> <p>9. Zwiększenie dostępu dzieci i młodzieży do alternatywnych form spędzania czasu wolnego m.in. poprzez rozszerzenie ofert zajęć pozalekcyjnych i pozaszkolnych przy wykorzystaniu zasobów</p>

	oświatowych, kulturalnych i sportowo – rekreacyjnych gminy, rozwijanie infrastruktury umożliwiającej spędzanie czasu wolnego oraz rozwój uzdolnień i zainteresowań dzieci i młodzieży, organizowanie wypoczynku 10. Wyrównywanie szans edukacyjnych dzieci i młodzieży m.in. poprzez zwiększenie dostępności zajęć wyrównawczych, udzielanie pomocy w nauce, przyznawanie stypendiów socjalnych i zasiłków szkolnych 11. Integrowanie i koordynowanie działań na rzecz rodziny i dziecka w gminie poprzez stałą współpracę placówek oświatowych i kulturalnych, ośrodka pomocy społecznej, służby zdrowia, policji, sądu rejonowego, kuratorów sądowych, organizacji pozarządowych i kościoła
Wskaźniki	1. Liczba rodzin objętych pracą socjalną 2. Liczba rodzin objętych wsparciem asystenta rodziny 3. Liczba dzieci objętych opieką przedszkolną 4. Liczba projektów i programów na rzecz rodziny i dziecka
Czas realizacji	Lata 2021-2027
Realizatorzy	Gminny Ośrodek Pomocy Społecznej, szkoły, Powiatowe Centrum Pomocy Rodzinie, Poradnia Psychologiczno-Pedagogiczna, Gminny Ośrodek Kultury i Sportu, Urząd Gminy, sąd, ośrodek zdrowia, policja, organizacje pozarządowe, kościół
Źródła finansowania	Środki własne i zewnętrzne

CEL STRATEGICZNY 3	PODNIESIENIE POZIOMU BEZPIECZEŃSTWA W GMINIE ORAZ OGRANICZENIE NEGATYWNYCH SKUTKÓW PANDEMII COVID - 19
Cek operacyjny 3.1	Przeciwdziałanie przestępczości, w tym wśród nieletnich
Kierunki działań	1. Patrolowanie i wizytowanie miejsc publicznych w gminie, zwiększenie częstotliwości policyjnych w miejscach najbardziej zagrożonych przestępczością 2. Zapewnienie dzieciom i młodzieży alternatywnych form spędzania czasu wolnego 3. Zapewnienie mieszkańcom bezpieczeństwa na drodze m.in. poprzez remont dróg, okoszenie poboczy przy drogach, budowę oświetlenia
Wskaźniki	1. Liczba popełnionych i wykrytych przestępstw

Cel operacyjny 3.2	Podjęcie przedsięwzięć profilaktycznych, edukacyjnych i informacyjnych poświęconych przestępczości
Kierunki działań	1. Podjęcie w gminie przedsięwzięć edukacyjno – informacyjnych poświęconych przestępczości i jej skutkom (akcje, kampanie) 2. Podjęcie działań profilaktyczno – edukacyjnych wśród dzieci i młodzieży m.in. opracowywanie i realizowanie programów w placówkach oświatowych i włączanie w ich realizację policjantów
Wskaźniki	Liczba przedsięwzięć edukacyjno – informacyjnych
Cel operacyjny 3.3	Stworzenie systemu wsparcia dla osób zmagających się ze skutkami pandemii COVID-19
Kierunki działań	1. Zapewnienie dostępu do usług psychologicznych i terapeutycznych dla osób potrzebujących wsparcia 2. Promowanie współpracy międzypokoleniowej celem zapewnienia kontaktów społecznych pomiędzy dziećmi a seniorami 3. Ułatwienie uczniom dostępu do pomocy szkolnego psychologa
Wskaźniki	1. Liczba uczniów korzystających z pomocy psychologa szkolnego
Czas realizacji	Lata 2021-2027
Realizatorzy	Urząd Gminy, Rada Gminy, Gminny Ośrodek Pomocy Społecznej, Gminna Komisja Rozwiązywania Problemów Alkoholowych, placówki oświatowe, Gminny Ośrodek Kultury i Sportu
Źródła finansowania	Środki własne i zewnętrzne

CEL STRATEGICZNY 4	WZMACNIANIE LOKALNYCH SŁUŻB SPOŁECZNYCH ORAZ ROZWIJANIE SPOŁECZEŃSTWA OBYWATELSKIEGO
Cel operacyjny 4.1	Doskonalenie sektora pomocy społecznej w gminie
Kierunki działań	1. Systematyczne podnoszenie kompetencji przez kadrę GOPS- u m.in. poprzez uczestnictwo w szkoleniach 2. Dalsze zapewnienie wsparcia ze strony asystenta rodziny 3. Zapewnienie optymalnego poziomu zatrudnienia adekwatnego do realizowanych zadań z uwzględnieniem specjalistów 4. Zapewnienie optymalnych warunków pracy dla kadry pomocy społecznej
Wskaźniki	1. Liczba pracowników GOPS-u, w tym liczba pracowników socjalnych 2. Liczba asystentów rodziny 3. Liczba szkoleń, w których uczestniczyła kadra pomocy społecznej

Cel operacyjny 4.2	Wspieranie rozwoju i współpracy z organizacjami pozarządowymi na rzecz społeczności lokalnej
Kierunki działań	<ol style="list-style-type: none"> 1. Promowanie i wspieranie rozwoju i funkcjonowania organizacji pozarządowych 2. Wspieranie rozwoju kół gospodyń wiejskich 3. Wspieranie funkcjonowania ochotniczych straży pożarnych 4. Wspieranie rozwoju klubów sportowych 5. Wspieranie lokalnych inicjatyw społecznych 6. Propagowanie idei wolontariatu
Wskaźniki	1. Liczba środków finansowych przeznaczonych na wspieranie i rozwój organizacji pozarządowych
Cel operacyjny 4.3	Budowanie poczucia odpowiedzialności społecznej mieszkańców
Kierunki działań	<ol style="list-style-type: none"> 1. Zachęcanie mieszkańców gminy do udziału w rozwiązywaniu lokalnych problemów społecznych – samoorganizowania się, samopomocy 2. Organizowanie kampanii edukacyjno – społecznych 3. Wspieranie liderów społecznych 4. Promocja dobrych praktyk społecznych i obywatelskich 5. Budowanie tożsamości lokalnej
Wskaźniki	1. Liczba kampanii edukacyjno – społecznych
Cel operacyjny 4.4	Wspieranie i współpraca z radami sołeckimi
Kierunki działań	<ol style="list-style-type: none"> 1. Wspieranie działalności rad sołeckich 2. Wspieranie inicjatyw organizowanych przez rady sołeczkie
Wskaźniki	1. Liczba inicjatyw zorganizowanych przez rady sołeczkie
Czas realizacji	Lata 2021-2027
Realizatorzy	Urząd Gminy, Gminny Ośrodek Pomocy Społecznej, placówki oświatowe, Gminny Ośrodek Kultury i Sportu, organizacje pozarządowe, sołectwa,
Źródła finansowania	Środki własne i zewnętrzne

11. RAMY FINANSOWE STRATEGII

Jednym z warunków realizacji celów zawartych w Gminnej Strategii Rozwiązywania Problemów Społecznych na terenie Gminy Lichnowy w latach 2021-2027 jest jej finansowanie. Wymóg określenia ram finansowych wynika bezpośrednio z art. 16b ust. 2 pkt 3 lit. c z ustawy o pomocy społecznej.

Skuteczność działań zależy zarówno od środków posiadanych przez Gminę, jak i efektywności w ich dalszym pozyskiwaniu, np. z budżetu państwa czy Unii Europejskiej.

Prognozę oparto o wysokość środków finansowych poniesionych na realizację zadań w latach poprzednich tj. 2018-2020 wynikającą z oceny zasobów pomocy społecznej, przy uwzględnieniu ryzyk finansowych, takich jak np. zmiana przepisów, wzrost wydatków, inflacja.

Tabela nr: 23 Środki finansowe na wydatki w pomocy społecznej i innych obszarach polityki społecznej w budżecie Gminy Lichnowy (zadania własne i zadania zlecone)

ROK	2018	2019	2020
Wydatki ogółem	8 702 980	9 101 274	10 079 761

Źródło: Opracowanie własne na podstawie „Oceny zasobów pomocy społecznej” w latach 2018-2020

Określając ramy finansowe Strategii na lata 2021-2027 przyjęto wskaźnik wzrostu wydatków na pomoc społeczną i inne obszary polityki społecznej, w stosunku do 2020 r. w wysokości 1,5%

Tabela nr 24 Ramy finansowe Strategii w latach 2021-2027

Lp.	Rok	Prognoza wydatków finansowych w zakresie polityki społecznej
1.	2021	10 230 957,42
2.	2022	10 384 421,78
3.	2023	10 540 188,11
4.	2024	10 698 290,93
5.	2025	10 858 765,29
6.	2026	11 021 646,77
7.	2027	11 186 971,47

Finansowanie działań przewidzianych do realizacji w okresie obowiązywania Strategii zależeć będzie w dużym stopniu od możliwości pozyskania środków zewnętrznych. Dofinansowanie takie z reguły odbywa się w trybie konkursowym nie dając gwarancji otrzymania wnioskowanej kwoty, pewności uruchomienia procedury konkursowej w kolejnych latach oraz niesie ryzyko zmiennych warunków i kryteriów uczestnictwa.

Zawarte w dokumencie Strategii wartości finansowe mają charakter szacunkowy i będą musiały być w trakcie jej realizacji potwierdzone w uchwałach budżetowych na kolejne lata. Wydatki ponoszone na cele społeczne ogółem, stanowią w budżecie gminy jedną ze znaczniejszych pozycji. Prognozuje się, iż na przestrzeni lat 2021-2027 ich udział w wydatkach budżetowych będzie rosł. Źródłami finansowania strategii będą:

- środki finansowe z budżetu samorządu.
- środki finansowe z funduszy zewnętrznych, w tym rządowych, pozarządowych, programów celowych i funduszy unijnych.

12. PROGRAMY I PROJEKTY

Gminna Strategia Rozwiązywania Problemów Społecznych na terenie Gminy Lichnowy na lata 2021-2027 będzie realizowana w obszarze pomocy społecznej w szczególności poprzez niżej wymienione programy:

- Gminny Program Profilaktyki i Rozwiązywania Problemów Alkoholowych,
- Gminny Program Przeciwdziałania Narkomanii
- Gminny Program Wspierania Rodziny na lata 2021-2023
- Program Przeciwdziałania Przemocy w Rodzinie oraz Ochrony Ofiar Przemocy w Rodzinie w Gminie Lichnowy na lata 2020-2022
- Program współpracy z organizacjami pozarządowymi oraz podmiotami, o których mowa w art. 3 ust. 3 ustawy z dnia 24 kwietnia 2003 r. o działalności pożytku publicznego i o wolontariacie

13. SYSTEM REALIZACJI I MONITORINGU

Gminna Strategia Rozwiązywania Problemów Społecznych na terenie Gminy Lichnowy na lata 2021-2027 jest dokumentem, który powinien integrować działania podejmowane przez lokalne instytucje. Jego wdrożenie wymaga zainteresowania i zaangażowania władz samorządowych, poszczególnych jednostek organizacyjnych, organizacji pozarządowych i wszystkich mieszkańców. Tylko poprzez wspólny wysiłek można osiągnąć zamierzone cele.

Aby proces wdrażania strategii przebiegał prawidłowo i opierał się na systematycznym monitorowaniu rezultatów i inicjowaniu kolejnych zmian, niezbędna jest jednostka odpowiedzialna za realizację strategii. W tym celu Wójt Gminy powoła zespół ds. monitoringu realizacji Strategii. Zespół będzie się składał z przedstawicieli władz samorządowych, pracowników ośrodka pomocy społecznej i przedstawicieli instytucji pomocowych z terenu gminy.

Istotą monitoringu jest gromadzenie i opracowywanie informacji. Proces ten będzie polegał na systematycznym obserwowaniu zmian zachodzących w ramach poszczególnych celów wytyczonych w Strategii. Do analizy zmian używane będą zdefiniowane w Strategii wskaźniki realizacji zadań.

Ewaluacja koncentruje się natomiast na ocenie rezultatów realizacji poszczególnych elementów Strategii, przy czym kryteriami oceny są wskaźniki realizacji zadań strategii. Ewaluacja dostarcza wiarygodnych i przydatnych informacji pozwalających na ocenę zrealizowanych działań i zaplanowanych zmian.

Monitoring i ewaluacja będą obejmować następujące etapy:

- zbieranie danych i informacji,
- analiza danych i informacji,
- ocena wyników,
- planowanie korekt,
- przygotowanie sprawozdania.

Monitoring prowadzony będzie w trybie ciągłym, ewaluacja bieżąca przeprowadzana będzie raz do roku. Ewaluacja bieżąca wraz z wynikami monitoringu prezentowana będzie w corocznych sprawozdaniach z realizacji Gminnej Strategii Rozwiązywania Problemów Społecznych w Gminie Lichnowy na lata 2021-2027

14. PODSUMOWANIE

Gminna Strategia Rozwiązywania Problemów Społecznych na terenie Gminy Lichnowy na lata 2021-2027 jest dostosowana do zidentyfikowanych w procesie badawczym potrzeb społecznych. Planowane sposoby ich zaspokajania są kontynuacją istniejącego systemu wsparcia i tworzą możliwość jego uzupełnienia o nowe rozwiązania. W związku z powyższym, z jednej strony Strategia proponuje zmianę stosowanych metod tak, by chronić przed zagrożeniami społecznymi, z drugiej zaś wskazuje na konieczność przejścia do prewencji trudnych sytuacji życiowych, tak aby nie dopuścić do ich wystąpienia lub maksymalnie skrócić czas ich trwania.

Cele strategiczne i kierunki działań sformułowane zostały w oparciu o analizę systemu pomocy społecznej, edukacji, ochrony zdrowia, profilaktyki uzależnień i sytuację na lokalnym rynku pracy. Gminna Strategia Rozwiązywania Problemów Społecznych na terenie Gminy Lichnowy na lata 2021-2027 zakłada rozszerzenie i pogłębienie form pracy socjalnej, szeroką współpracę z różnymi instytucjami i organizacjami pozarządowymi działającymi w obszarze polityki społecznej. W myśl ustawy o pomocy społecznej, podejmowane działania powinny doprowadzić, w miarę możliwości, do życiowego usamodzielnienia się objętych nią osób i rodzin oraz do ich integracji ze środowiskiem.

W ramach wypracowanej strategii przyjmuje się podejście nastawione przede wszystkim na: wzmocnienie postaw aktywnych; wdrożenie modelu pomocy zintegrowanej; partnerskich działań instytucji i organizacji pozarządowych w stworzeniu lokalnego systemu rozwiązywania problemów społecznych. Analiza problemów społecznych będących przedmiotem niniejszej Strategii zwraca również uwagę na tzw. nowe ryzyka socjalne czyli trudne sytuacje, nie tylko materialne, które pojawiły się w efekcie zmian zwłaszcza demograficznych. Zapisy zawarte w Strategii realizowane będą zgodnie z wytyczonymi działaniami, ale w skali i harmonogramie zależnych od możliwości finansowych.

Zgodnie z celami strategicznymi głównym założeniem niniejszego dokumentu jest to, że jego realizacja powinna przyczynić się do dobrej jakości życia mieszkańców Gminy Lichnowy, ze szczególnym uwzględnieniem dzieci, młodzieży, osób starszych oraz grup osób wykluczonych lub zagrożonych wykluczeniem społecznym. Należy zaznaczyć, że zadania z zakresu szeroko rozumianej polityki społecznej realizowane są za pomocą wszelkich dostępnych kompetencji i możliwości Gminy Lichnowy, natomiast Gminna Strategia Rozwiązywania Problemów Społecznych na terenie Gminy Lichnowy na lata 2021-2027 jest wyborem priorytetowych obszarów i kierunków działań,

które uznane zostały za kluczowe, a więc umożliwiające najskuteczniejsze i najbardziej efektywne osiągnięcie założonych rezultatów.

SPIS TABEL	STR.
Tabela nr 1. Liczba mieszkańców Gminy Lichnowy na lata 2011-2013	15
Tabela nr 2. Liczba kobiet w ogólnej liczbie mieszkańców Gminy Lichnowy.....	15
Tabela nr 3. Liczba ludności wg wieku	16
Tabela nr 4. Liczba urodzeń mieszkańców Gminy Lichnowy	16
Tabela nr 5. Liczba zgonów mieszkańców Gminy Lichnowy	16
Tabela nr 6. Przyrost naturalny	17
Tabela nr 7. Liczba bezrobotnych w Gminie Lichnowy	17
Tabela nr 8. Bezrobotni w Gminie Lichnowy ze względu na wykształcenie	18
Tabela nr 9. Bezrobotni w gminie ze względu na wiek.....	18
Tabela nr 10. Liczba dzieci objętych wychowaniem przedszkolnym oraz liczba uczniów uczęszczających do szkół na terenie Gminy Lichnowy	19
Tabela nr 11. Liczba osób przebywających w schroniskach dla osób bezdomnych i schroniskach dla osób bezdomnych z usługami opiekuńczymi	23
Tabela nr 12. Liczba wszczętych „Niebieskich kart – A” przekazanych do przewodniczącego Zespołu Interdyscyplinarnego	25
Tabela nr 13. Charakterystyka osób doświadczających przemocy i stosujących przemoc w latach 2015-2020	26
Tabela nr 14. Liczba rodzin i osób, którym udzielono pomocy i wsparcia.....	28
Tabela nr 15. Powody przyznania pomocy społecznej w gminie w latach 2015-2020.....	29
Tabela nr 16. Liczba osób niepełnosprawnych ze względu na płeć Uzależnienia i przemoc w rodzinie	29
Tabela nr 17. Udzielone świadczenia w ramach zadań własnych w latach 2015-2020	30
Tabela nr 18. Pomoc w formie posiłku w latach 2015-2020	31
Tabela nr 19. Liczba osób przebywających w domach pomocy społecznej w latach 2015-2020.....	31
Tabela nr 20. Liczba osób i rodzin objętych pracą socjalną w latach 2015-2020	32
Tabela nr 21. Liczba rodzin współpracujących z asystentem rodziny	33
Tabela nr 22. Świadczenia rodzinne, świadczenia wychowawcze (500+) i „Dobry strat” (300+) przyznane w latach 2015-2020	36
Tabela nr 23. Środki finansowe na wydatki pomocy społecznej i innych obszarach polityki społecznej w budżecie Gminy Lichnowy (zadania własne i zadania zlecone).....	60
Tabela nr 24. Ramy finansowe Strategii w latach 2021-2027	60

SPIS WYKRESÓW

Wykres 1 Respondenci wg płci	40
Wykres 2 Struktura wiekowa respondentów	40
Wykres 3 Status zawodowy respondentów	40
Wykres 4 Wykształcenie respondentów	41
Wykres 5 Problemy społeczne gminy	41
Wykres 6 Problemy osób	42
Wykres 7 Problemy dzieci i młodzieży	42
Wykres 8 Problemy rodzin	43
Wykres 9 Problemy osób starszych	43
Wykres 10 Problemy w obszarze opieki zdrowotnej	44
Wykres 11 Problemy w obszarze edukacji	44
Wykres 12 Czy na terenie gminy jest wystarczająca liczba obiektów rekreacyjnych i sportowych?	45
Wykres 13 Czy organizacje pozarządowe (stowarzyszenia, fundacje itp.) angażują się społecznie np. udzielają pomocy potrzebującym lub organizując wydarzenia sportowe i kulturalne?	45
Wykres 14 Poziom bezrobocia	45
Wykres 15 Skala problemu bezdomności	46
Wykres 16 Skala problemu uzależnień	46
Wykres 17 Rodzaj uzależnień	46
Wykres 18 Występowanie zjawiska przemocy w rodzinie	47
Wykres 19 Czynniki wpływające na zwiększenie poczucia bezpieczeństwa	47
Wykres 20 Warunki życia mieszkańców gminy Lichnowy	48