

Załącznik Nr ⁹ do protokołu ¹¹³
nr XXXI/09 Sesji Rady Gminy
Lichnowy z dnia 29.10.2009r.

**Uchwała Nr XXXI/322/09
Rady Gminy Lichnowy
z dnia 29 października 2009 r.**

w sprawie zatwierdzenia Planu Odnowy Miejscowości Boręty

Na podstawie art. 18 ust.2 pkt 15 ustawy z dnia 8 marca 1990 roku o samorządzie gminnym (jednolity tekst z 2001 r. Dz.U. Nr 142 poz. 1591 ze zm.) Rada Gminy Lichnowy uchwala co następuje:

§ 1.

Zatwierdza się Plan Odnowy Miejscowości Boręty, stanowiący załącznik do niniejszej uchwały.

§ 2.

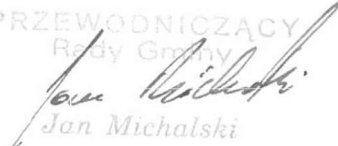
Uchyła się Uchwałę Nr XVI/171/08 Rady Gminy Lichnowy z dnia 29.04.2008 r. w sprawie zatwierdzenia „Planu Odnowy Miejscowości Boręty”.

§ 3.

Wykonanie uchwały powierza się Wójtowi Gminy Lichnowy.

§ 4.

Uchwała wchodzi w życie z dniem podjęcia.

PRZEWODNICZĄCY
Rady Gminy

Jan Michalski

Uzasadnienie

120

Poprawa jakości życia na obszarach wiejskich jest głównym celem Programu Rozwoju Obszarów Wiejskich na lata 2007 – 2013, w zakresie którego gminy wiejskie mogą pozyskiwać środki finansowe na działania związane z tworzeniem warunków dla rozwoju społeczno-ekonomicznego, aktywizacją ludności wiejskiej oraz utrzymaniem, odbudową i poprawą stanu dziedzictwa kulturowego i przyrodniczego a także podniesieniem atrakcyjności turystycznej obszarów wiejskich. Drugim takim programem jest Regionalny Program Operacyjny Województwa Pomorskiego na lata 2007-2013, w którym działanie pn. Lokalne inicjatywy obywatelskie pozwala na realizację zadań ujętych w planie odnowy miejscowości.

Sołectwo Boręty posiada plan odnowy, który wymaga aktualizacji inwestycji wymienionych w harmonogramie.

W związku z powyższym wnoszę o podjęcie stosownej uchwały.

WOJCI
Lamkowski
Waldemar Lamkowski

21

PLAN ODNOWY MIEJSCOWOŚCI BOREŃTY

PRZEWODNICZĄCY
Rady Gminy

Jan Michalski
Jan Michalski

122

Spis treści

1. Charakterystyka miejscowości..... str. 3
2. Inwentaryzacja zasobów służących odnowie miejscowości.....str. 6
3. Diagnoza aktualnej sytuacji naszej miejscowości..... str. 9
4. Analiza SWOT – ocena mocnych i słabych stron miejscowości.....str. 10
5. Makieta programu krótkoterminowego odnowy miejscowości i doboru projektów do realizacjistr. 12
6. Makieta planu rozwoju i programu odnowy miejscowości str.13
7. Opis planowanych zadań inwestycyjnych i przedsięwzięć aktywizujących społeczność lokalną.....str. 19

1. Charakterystyka miejscowości

Borety (Barendt) to wieś kmiecia, o której pierwsza wzmianka pochodzi z 1321 roku. Krajobraz, układ i tradycja miejsca siedlisk wsi zachowały się częściowo. Piękne alejowe drogi wiodące do wsi tworzą interesujące obramowanie miejscowości. Wspaniale zachowane przykłady żuławskiej architektury folwarcznej (domy podcieniowe) zostały wpisane do rejestru zabytków. W rejestrze tym znalazły się również ruiny murowanego średniowiecznego kościoła katolickiego datującego się na początek XIV wieku, jak również zabytkowy kościół katolicki o konstrukcji szkieletowej powstały w latach 1841 – 1842 r. z wieżą z 1907 r. dawniej będącej kaplicą mennonicką i protestancką. We wsi znajduje się ponad 36 obiektów godnych uwagi, a stanowiących gminne dziedzictwo.



126

Sołectwo Boręty należy do północno-zachodniej części gminy Lichnowy, położonej w powiecie malborskim, w obrębie Wielkich Żuław Wiślanych, predysponowanych do rozwoju rolnictwa wysoko towarowego, obsługi rolnictwa i turystyki krajoznawczej. W związku z tym jest to teren o korzystnych warunkach przyrodniczych do produkcji rolnej i hodowli bydła. Fragment terenu Boręt położony jest w tzw. Międzywalu Dolnej Wisły, gdzie znajduje się Środowiskowo-Żuławski Obszar Chronionego Krajobrazu, pełniący istotną rolę jako korytarz ekologiczny rangi krajowej. Miejscowość i otoczenie położone jest w obrębie bezpośredniej zlewni rzeki Wisły.

Boręty stanowią samodzielną jednostkę sołecką, której powierzchnia obejmuje 1400,00 ha, a liczba ludności (stan na 31.12.2007 r.) wynosi 564 osób.

Ze względu na ponad 800-letnią tradycję zachował się tu szereg cennych, wartych obejrzenia zabytków. W Borętach można zobaczyć teren dawnego cmentarza mennonickiego i ruiny murowanego średniowiecznego kościoła katolickiego z początku XIV wieku oraz były Kościół Ewangelicki z połowy XIX wieku, zaadoptowany w 1945 roku jako Kościół Katolicki. We wnętrzu niniejszego kościoła znajdują się zabytkowe organy pochodzące z epoki baroku. Na terenie wsi znajdują się również zabytkowe budynki: dom z 1849 roku oraz plebania.

Oprócz licznych zabytków architektury warto poznać pomnik przyrody, jakim jest imponujący swym rozmiarem dąb.

Przez obszar wsi przebiega znakowany „Nadwiślański” szlak turystyki pieszej. Widząc szansę rozwoju sołectwa pod względem kulturowym, lokalna społeczność wykazuje chęć przystąpienia do Programu Odnowy Wsi. Bez wątpienia uczestnictwo w niniejszej inicjatywie wpłynęłoby bezpośrednio na podtrzymanie tradycji, co w dzisiejszych czasach jest wyjątkowo trudne.

W skład sołectwa Boręty wchodzi niżej wymienione miejscowości, w których na dzień 31.12.2007 r. była następująca ilość mieszkańców

1. Boręty wieś – 171 mieszkańców
2. Boręty I – 187 mieszkańców
3. Boręty II – 206 mieszkańców

Program odnowy miejscowości został opracowany na bazie konsultacji i z zaangażowaniem miejscowej społeczności. Udział mieszkańców w procesie realizacji obranych celów i zadań jest niezbędny, gdyż to właśnie oni będą kształtować i tworzyć nowy wizerunek polskiej wsi. Program ten uświadamia potrzebę dalszego ożywiania aktywności społeczności lokalnej. Wszelkie działania, zarówno społeczne, jak i gospodarcze, winny mieć charakter zaplanowany. Głównym zadaniem tego programu jest pobudzenie w mieszkańcach sołectwa

125

Boręty aktywizacji, która prowadziłaby do poprawy jakości życia na terenach, które zamieszkują.

Teren sołectwa Boręty charakteryzuje się typowym krajobrazem kulturowym wsi żuławskiej, co jest jego wielkim atutem, który należy również wykorzystać w realizacji różnorodnych programów dla ludności wiejskiej. Mieszkańcy wsi czują potrzebę społecznej identyfikacji i przynależności do terenu który zamieszkują, co należy uwzględnić w działaniach mających na celu rozwój tożsamości społeczeństwa i zachowania dziedzictwa kulturowego oraz umożliwić angażowanie się mieszkańców w realizację wspólnych projektów.

Teren objęty planem odnowy charakteryzuje się stagnacją gospodarczą, brakiem motywacji, niewielkim rozwojem pozarolniczych rynków pracy oraz przedsiębiorczości. Na tle województwa pomorskiego, gmina Lichnowy, w tym poszczególne miejscowości nadal utrzymuje się w czołówce miejsc z największą ilością osób bezrobotnych, co w znacznym stopniu zależy od uzyskanego poziomu wykształcenia.

Jednym z warunków rozwoju wsi, co jest głównym celem programu jest rozwój wszelkich form przedsiębiorczości prowadzących do tworzenia nowych miejsc pracy, a co za tym idzie zwiększenia dochodów mieszkańców wsi. Celem jednej z osi PROW Odnowa i rozwój wsi jest aktywizacja społeczności wiejskiej poprzez włączanie ich do planowania i wdrażania lokalnych inicjatyw, do czego niezbędnym jest opracowanie Planu Odnowy Miejscowości.

2. Inwentaryzacja zasobów służących odnowie miejscowości

Zasoby-to wszelkie elementy materialne i niematerialne wsi i otaczającego ją obszaru, które mogą być wykorzystane obecnie bądź w przyszłości w budowaniu lub realizacji publicznych oraz prywatnych przedsięwzięciach odnowy wsi.

Rodzaj zasobów		Brak	Jest o małym znaczeniu	Jest o średnim znaczeniu	Jest o dużym znaczeniu	Uwagi
ZASOBY PRZYRODNICZE	Walory krajobrazu		X			Równiny
	Walory przyrodnicze				X	Pomnik Przyrody (dąb), Żułowski Obszar Chronionego Krajobrazu
	Wody powierzchniowe (ścieki, rzeki, stawy)				X	Wisła
	Gleby				X	
	Kopaliny	X				
DZIEDZICTWO KULTUROWE	Walory architektury wiejskiej i osobowości kulturowe				X	plebania
	Walory zagospodarowania przestrzennego	X				
	Zabytki				X	1.Ruiny Kościoła Katolickiego 2.Kościół
	Zespoły artystyczne				X	Plenery plastyczne

DZIEDZICTWO RELIGIJNE I HISTORYCZNE	Miejsca, osoby i przedmioty kultu	X			X	Odpust 25.11.2006
	Święta, pielgrzymki, odpusty		X			
	Tradycja, obrzędy, gwara	X				
	Legendy, podania i daty historyczne	X				
	Ważne postacie historyczne	X				
	Specyficzne nazwy	X				
OBIEKTY I TERENY	Działki pod zabudowę mieszkaniową	X				
	Działki pod domy letniskowe	X				
	Działki pod zakłady usługowe i przemysłowe	X				
	Pustostany mieszkaniowe	X				
	Pustostany magazynowe	X				
	Tradycyjne obiekty, place i miejsca publicznych spotkań o rekreacji		X		X	Boisko, świetlica
GOSPODARKA I ROLNICTWO	Specyficzne produkty (hodowle, uprawy polowe)			X		
	Znane firmy produkcyjne i zakłady przemysłowe	X				

	Możliwe do wykorzystania odpady poprodukcyjne				X	słoma
INFRASTRUKTURA TECHNICZNA	w zakresie energetyki				X	Zakład Energetyczny w Nowym Stawie
	w zakresie dostarczanie ciepła	X				Ogrzewania etażowe
	w zakresie usuwania ścieków	X				Zbiorniki bezodpływowe (szamba)
	w zakresie usuwania odpadów				X	Zakłady wywozu śmieci z Nowego Dworu Gd., Nowego Stawu i Malborka
SĄSIEDZI I PRZYJEZDNI	Korzystne, atrakcyjne sąsiedztwo (duże miasto, arteria komunikacyjna, atrakcja turystyczna)			X		
	Ruch tranzytowy			X		
	Przyjezdni stali				X	Malarze plastycy
INFRASTRUKTURA SPOŁECZNA	Placówki opieki społecznej	X				
	Szkoły	X				
	Dom kultury	X				
	Inne	X				
KAPITAŁ SPOŁECZNY I LUDZKI	OSP	X				
	KGW	X				
	Stowarzyszenia	X				
	Kluby	X				

	Darczyńcy i sponsorzy	X				
--	-----------------------	---	--	--	--	--

3. Jacy jesteśmy – diagnoza aktualnej sytuacji naszego sołectwa

Jakie jest nasze sołectwo?

Co je wyróżnia?	-zabytkowy kościół z XIV w. -ruiny kościoła katolickiego, -cmentarz mennonicki
Jakie pełni funkcje?	-mieszkaniowe, -częściowo usługi w zakresie podstawowym
Kim są mieszkańcy?	-ludność napływowa
Co daje utrzymanie?	-praca na własnym gospodarstwie -zatrudnienie w innych instytucjach gospodarczych
Jak zorganizowani są mieszkańcy?	-rada sołecka, -Rada Gminy
W jaki sposób rozwiązują problemy?	-poprzez zebrania wiejskie, -poprzez składanie wniosków
Jaki wygląd ma nasze sołectwo?	- położnie wzdłuż drogi łączącej powiat malborski z nowodworskim i tczewskim, -bliskie sąsiedztwo z rzeką Wisłą, - zabudowanie pojedyncze, wielorodzinne, -dużo zieleni

4. Analiza SWOT – ocena mocnych i słabych stron miejscowości

SILNE STRONY

- bliskie położenie miasta Tczew
- dobrze rozwinięta współpraca władz z sąsiednimi gminami, powiatem, województwem,
- żyzne gleby,
- małe zanieczyszczenia środowiska,
- rozwinięta sieć telefoniczna,
- obiekty zabytkowe kościoł z XIX wieku, ruiny kościoła katolickiego, cmentarz mennonicki, dom zabytkowy z 1849 roku,
- Dom parafialny

SŁABE STRONY

- duża liczba bezrobotnych,
- brak miejsc pracy,
- brak zaplecza turystycznego i obsługi turystów,
- ubożenie ludzi,
- brak gazyfikacji i kanalizacji,
- rozdrobnienie na gospodarstwa rolne,
- brak Internetu,
- częściowy brak zwodociągowania,
- brak zaplecza edukacyjno-sportowo-rekreacyjnego,
- brak gospodarstw agroturystycznych

SZANSE

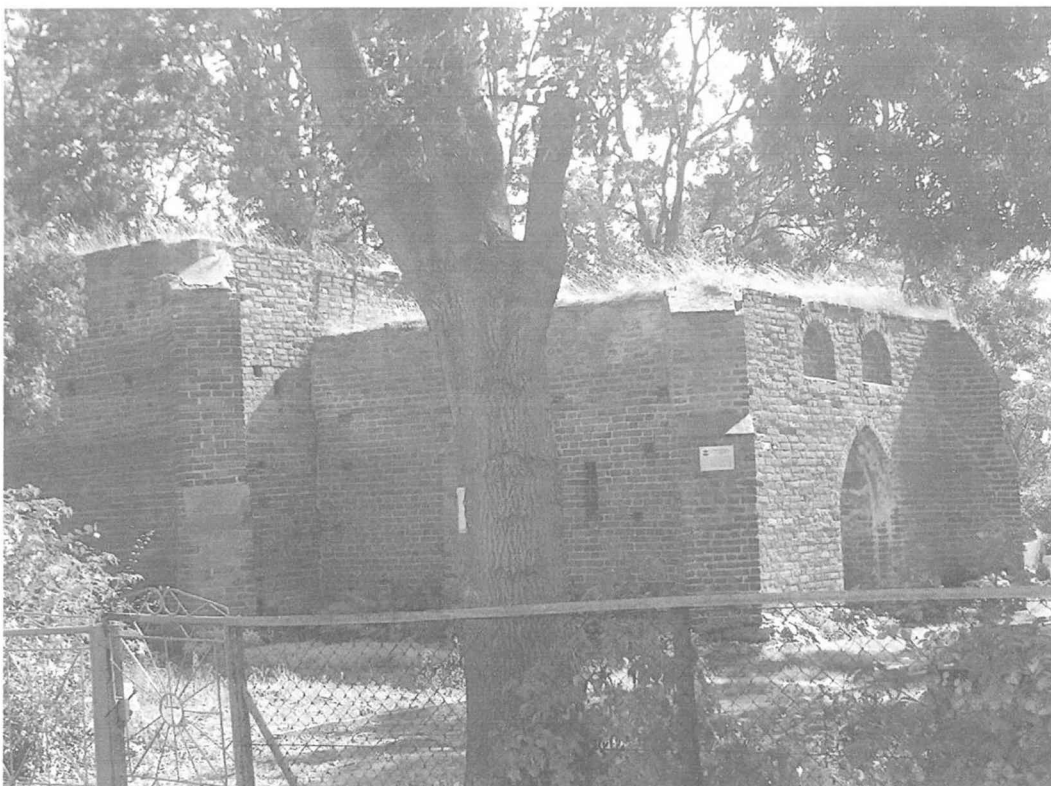
- członkostwo w Unii Europejskiej
- rozwój usług,
- promocja istniejących obiektów zabytkowych,
- wykorzystanie szlaku turystycznego

ZAGROŻENIA

- zamknięcie mostu na Wiśle Lisewo-Tczew,
- słabnąca rentowność,
- zagrożenie powodzią,
- pogłębiający się spadek rentowności produkcji rolnej i zwierzęcej

WIZJA

Mieszkańcy Boręt żyją godnie pomimo braku zaplecza kulturalnego na wysokim poziomie. Chcą rozwijać tradycje. Jest to sołectwo rozwojowe, posiadające dużą liczbę aktywnej młodzieży i dzieci.



5. Makieta programu krótkoterminowego odnowy miejscowości i doboru projektów do realizacji

Pytanie	Propozycja projektu		Czy nas stać?		Hierarchia
			organizacyjnie	finansowo	
Co nas najbardziej interesuje?	Wspólne działania na rzecz wsi	Włączenie różnych grup mieszkańców w działania na rzecz wsi, utworzenie centrum spotkań w świetlicy wiejskiej.	tak	nie	3
Na czym nam najbardziej zależy?	Uruchomienie działalności świetlicy wiejskiej w każdej wsi	Pozyskanie obiektów, remont i wyposażenie świetlicy, zatrudnienie pracownika	tak	nie	1
Co nam najbardziej przeszkadza?	Brak zaangażowania i obojętność	Organizowanie wspólnych spotkań dyskusyjnych i rekreacyjnych (zabawy, festyny, imprezy okolicznościowe)	tak	tak	2
Co najbardziej zmienia nasze życie?	Aktywizacja i integracja mieszkańców	Rozwój działalności świetlicy z ofertą dla różnych grup wiekowych	tak	tak	5
Co przyjdzie nam najłatwiej?	Poprawa estetyki wsi	Utworzenie centrum rekreacyjnego z placami zabaw w każdej wsi sołectwa	tak	tak/nie	4

6. Makieta planu rozwoju i programu odnowy miejscowości Boręty

Wizja: Boręty- sołectwo zmierzające do poprawy standardu życia mieszkańców oraz rozwoju kulturalnego

Kluczowe zagadnienia	Analiza	Diagnoza	Prognoza	Programy	Projekty	Wnioski do instytucji zewnętrznych
	<i>Co jest?</i>	<i>Jak jest?</i>	<i>Jak ma być?</i>	<i>Co trzeba zrobić?</i>	<i>W jaki sposób?</i>	
Co ją wyróżnia?	-Zabytkowy Kościół	-Wymaga remontu	-Odnowione wnętrze Kościoła	-Przeprowadzić remont	-Malowanie wnętrza, -Renowacja ławek	Wydanie zgody Konserwatora Zabytków
	-Świetlica wiejska	-Brak mediów -Zły stan techniczny -Brak wyposażenia -Brak infrastruktury	-Wyremontowana -Doposażona -Pełnić funkcje edukacyjne i kulturalne	-Przeprowadzić remont kapitalny, -Doposażyć -Podłączyć do internetu	-Remont pomieszczeń -Zakup mebli i sprzętu komputerowego	Urząd Marszałkowski
	-Zabytkowy cmentarz	-Zły stan ogrodzenia -Zaniedbany	-Solidne ogrodzenie, -Utwardzenie, -Uporządkowanie	-Odnowić ogrodzenie, -Zagospodarować przestrzeń	-Zainstalowanie nowego ogrodzenia, -Położenie chodnika,	
	-Zabytkowe domy	-Zaniedbane elewacje	-Przywrócić oryginalny wygląd zabudowań	-Przywrócić pierwotny wygląd budynków	-Odnowienie elewacji -Uporządkowanie terenu wokół	
	-Pomnik przyrody	-Brak oznakowania	-Oznakowany -Ogrodzony	-Oznakować -Ogrodzić	-Ustawić ogrodzenie -Zawiesić tabliczkę informacyjną	

Jakie pełni funkcje?	-Rolnicza -Mieszkaniowa	-Brak innych funkcji np. turystycznej	-Rozwój funkcji turystycznych i rekreacyjnych	-Wyposażyć w infrastrukturę rekreacyjną i sportową -Zagospodarować tereny zielone	-Budowa placów zabaw, -Remont świetlicy, -Modernizacja boisk	Urząd Marszałkowski
Kim są mieszkańcy?	Mieszkańcy ogółem: 565 osób, <u>w tym:</u> -Kobiety-285 -Mężczyźni – 280, <u>Osoby w wieku:</u> -0-18 – 181 osób -19-65 -343 osoby, -Pow.65 – 41 osób	- Niskie wykształcenie, -Bezrobocie, -Duża ilość osób korzystających z pomocy społecznej	- Podniesienie poziomu wykształcenia	- Zadbać o podniesienie poziomu wykształcenia, -Zmotywować do podjęcia pracy	- Organizowanie kursów, -Angażowanie w prace społeczne	
Z czego się utrzymują?	- Rolnictwo, -Praca dorywcza, -Praca w gospodarstwach rolnych, -Pomoc finansowa z Gminnego Ośrodka Pomocy Społecznej	-Pomoc finansowa z Gminnego Ośrodka Pomocy Społecznej- 157 - Liczba osób zbezrobotnych – 63 osoby	-Duże zatrudnienie, -Mały procent bezrobotnych	- Propagować agroturystykę i inne formy źródeł zdobywania dochodu	-Szkolenia i kursy przekwalifikujące, - Tworzenie nowych miejsc pracy	Powiatowy Urząd Pracy

Jak jest zorganizowana?	-Rada Sołecka	-Społeczność słabo zorganizowana	-Powstanie Koła Gospodyń Wiejskich	- Powołać i stworzyć Koło Gospodyń Wiejskich, -Organizować imprezy integracyjne dla mieszkańców sołectwa, -Zorganizować rękodzielnicwo ręczne	-Przy udziale Gminnego Ośrodka Kultury i Sportu	
W jaki sposób rozwiązuje problemy?	-Spotkania z radnymi i sołtysem	-Dobry kontakt	-Częstsze spotkania społeczności	-Umożliwić częstsze, wzajemne kontakty	-Remont świetlicy i jej zaplecza umożliwiającego spotkania społeczeństwa	
Jaki ma wygląd?	-Rozproszone na terenie 4 wiosek	-Brak infrastruktury i miejsca na spotkania mieszkańców	-Stworzenie Centrum Kulturalno Rekreacyjnego w każdej z wiosek sołectwa	-Uporządkować teren, -Pozyskać obiekty na świetlice	-Wykup budynków i ich remont	Urząd Marszałkowski

Jakie obyczaje i tradycje pielęgnuje i rozwija?	-Obrzędy religijne np. procesja Bożego Ciała, Dzień Dziecka	-Brak miejsca na zorganizowanie imprez	-Zaktywizować młodzież i starsze pokolenie, - Dostęp do obiektów	-Skupiać młodzież w różnych kołach i zespołach, -Organizować obchody tradycyjnych uroczystości, -Zorganizować rękodzielnicwo ręczne	-Organizować spotkania młodzieży ze starszymi	
Jakie są mieszkania i obejścia?	-Domy jednorodzinne, -Domy wielorodzinne	-Zaniedbane	-Ogrzewanie ekologiczne, -Odnowione budynki	-Wprowadzić opał ekologiczny -Wyremontować budynki,	-Odnowienie budynków	Konkurs Piękna Wieś
Jaki jest stan otoczenia i środowiska ?	-Las, -Nowo posadzony las mieszany	-Gniazda bocianie	-Lepszy dojazd do lasu	-Wybudować drogę do lasu, -Zagospodarować teren przy wejściu do lasu na potrzeby turystów np. ławki i stoliki	-Wybudować drogę, -Ustawić stoliki i łąki	

Jakie jest rolnictwo?	-Indywidualne, -Wieloobszarowe	-Niedoinwestowanie	-Wyposażone w nowoczesne maszyny, stosujące nowoczesne technologie produkcji	-Zakupić nowy sprzęt i maszyny	-Szkolić rolników w zakresie nowych technologii	
Jakie są powiązania komunikacyjne?	- Drogi asfaltowe, -Drogi polne, -Bruk, -Linia prywatna LISEBUS	-Zły stan dróg, -Brak komunikacji	-Wyremontowane drogi, -Częstsze połączenia autobusowe	-Wyremontować drogi, -Zwiększyć częstotliwość połączeń komunikacyjnych	-Remont dróg również poboczny, -Poprawić stan chodnika na odcinku Boręty III w kierunku Palczewa, - Utwardzić drogę między Borętami II a Borętami	

<p>Co proponuje dzieciom i młodzieży ?</p>	<p>-Świetlica, -Organizacja Dnia Dziecka, -Boisko –zajęcia sportowe</p>	<p>-Brak miejsca i sprzętu do prowadzenia zajęć</p>	<p>-Place zabaw dla dzieci w każdej z wiosek sołectwa, -Boiska sportowe, -Świetlica w każdej miejscowości sołectwa wyposażona w naczynia, małą gastronomię, ławki, stoliki i stoły oraz w stoły bilardowe i inne sprzęty zapewniające dzieci i młodzieży zajęcia -Kącik muzyczny</p>	<p>-Stworzyć miejsca do gier i zabaw</p>	<p>-Adaptacja terenów pod boiska, -Zakup sprzętu na place zabaw</p>	<p>Urząd Marszałkowski</p>
---	---	---	--	--	---	----------------------------

7. Opis planowanych zadań inwestycyjnych i przedsięwzięć aktywizujących społeczność lokalną

Lp.	Nazwa projektu/zadania	Harmonogram realizacji	Cel/działanie	Przeznaczenie	Koszt szacunkowy zadania	Źródła finansowania
1.	Budowa placów zabaw w Borętach Pierwszych, Borętach Drugich i Borętach wsi	2010	Zaspokojenie potrzeb społecznych i kulturalnych mieszkańców	Mieszkańcy Boręt i okolicznych miejscowości, turyści	160 000,00 zł	RPO
2.	Wyposażenie świetlicy w Borętach	2011	Rozwój tożsamości społeczności wiejskich	Mieszkańcy Boręt i okolicznych miejscowości	70 000,00 zł	PROW – Odnowa Wsi
3.	Wykonanie oświetlenia w Borętach Pierwszych	2012	Poprawa jakości życia	Mieszkańcy Boręt i okolicznych miejscowości, turyści	60 000,00	PROW – Odnowa Wsi
4.	Remont poddasza w świetlicy w Borętach wraz z wyposażeniem	2013	Zaspokojenie potrzeb społecznych i kulturalnych mieszkańców	Mieszkańcy Boręt i okolicznych miejscowości	120 000,00 zł	PROW – Oś 4 Leader
5.	Budowa drogi nr 2915G/09121 przez Boręty wieś	2013-2014	Poprawa jakości życia	Mieszkańcy Boręt i okolicznych miejscowości, turyści	1 100 000	Urząd Gminy
6.	Budowa kanalizacji sanitarnej w Borętach Pierwszych	2013-2014	Poprawa jakości życia	Mieszkańcy Boręt	842 600	PROW – Podstawowe usługi dla gospodarki i ludności wiejskiej

7.	Budowa chodnika w Borętach Drugich	2014	Poprawa jakości życia	Mieszkańcy Boręt i okolicznych miejscowości, turyści	70 000,00	PROW – Odnowa Wsi
8.	Budowa boiska sportowego Boręty Drugie	2015	Zaspokojenie potrzeb społecznych i kulturalnych mieszkańców	Mieszkańcy Boręt i okolicznych miejscowości, turyści	60 000,00 zł	RPO
9.	Budowa świetlicy wiejskiej w Borętach Pierwszych	2015-2017	Zaspokojenie potrzeb społecznych i kulturalnych mieszkańców	Mieszkańcy Boręt i okolicznych miejscowości	400 000,00 zł	PROW – Odnowa Wsi
10.	Wyposażenie i ogrodzenie świetlicy w Borętach Pierwszych	2018	Zaspokojenie potrzeb społecznych i kulturalnych mieszkańców	Mieszkańcy Boręt i okolicznych miejscowości	100 000,00 zł	PROW – Odnowa Wsi
11.	Budowa minikompleksu sportowego w Borętach Drugich	2018	Zaspokojenie potrzeb społecznych i kulturalnych mieszkańców	Mieszkańcy Boręt i okolicznych miejscowości, turyści	100 000	PROW – Odnowa Wsi
12.	Budowa ścieżek rowerowych na terenie sołectwa	2018-2019	Promowanie obszarów wiejskich	Mieszkańcy Boręt i okolicznych miejscowości, turyści	173 000,00 zł	PROW – Odnowa Wsi