

## Zarządzenie Nr 54/2013

### Wójta Gminy Lichnowy

Z dnia 12 września 2013r.

#### w sprawie zmiany Regulaminu Organizacyjnego Urzędu Gminy Lichnowy

Na podstawie art.33 ust.2 ustawy z dnia 8 marca 1990r. o samorządzie gminnym (tekst jednolity Dz.U. z 2013r., poz.594) Wójt Gminy Lichnowy zarządza, co następuje:

#### § 1.

W Regulaminie Organizacyjnym Urzędu Gminy Lichnowy, stanowiącym załącznik do Zarządzenia Nr 16/2013 Wójta Gminy Lichnowy z dnia 29 marca 2013r. w sprawie Regulaminu Organizacyjnego Urzędu Gminy Lichnowy wprowadza się następujące zmiany:

#### 1) § 5 otrzymuje nowe brzmienie:

#### „ § 5.

1. W skład Urzędu wchodzi następujące jednostki organizacyjne:

1) Referat Finansowo- Budżetowy ze stanowiskami:

- Skarbnik Gminy,
- księgowości budżetowej ( 2 stanowiska),
- księgowości podatkowej,
- księgowości podatkowej i opłat ,
- wymiaru podatków i opłat lokalnych ,

2) Referat Rozwoju Gospodarczego ze stanowiskami:

- Kierownik Referatu Rozwoju Gospodarczego,
- stanowisko ds. gospodarki komunalnej i mieszkaniowej,
- stanowisko ds. gospodarki przestrzennej, ochrony środowiska i rolnictwa,
- stanowisko ds. gospodarowania nieruchomościami oraz odpadami komunalnymi,

3) Samodzielne stanowisko ds. organizacyjnych, kadrowych i administracyjnych,

4) Samodzielne stanowisko ds. społeczno-administracyjnych, oświaty i promocji gminy,

5) Samodzielne stanowisko ds. obrony cywilnej, bezpieczeństwa publicznego i obsługi informatycznej,

6) Urząd Stanu Cywilnego ze stanowiskami:

- Kierownik Urzędu Stanu Cywilnego,
- Zastępca Kierownika Urzędu Stanu Cywilnego.

2. Strukturę etatów stałych, stanowisk i jednostek organizacyjnych Urzędu określa załącznik Nr 1 do niniejszego Regulaminu .

3. Schemat organizacyjny Urzędu określa załącznik Nr 2 do niniejszego Regulaminu.
4. Oprócz wymienionych w niniejszym paragrafie stanowisk urzędniczych tworzy się stanowiska pomocnicze i obsługi, którymi są:
  - 1) sprzątaczką – 1 etat,
  - 2) kierowcą – 1 etat,
  - 3) pomoc administracyjną – 1 etat,
  - 4) robotnik gospodarczy – 1 etat.
5. Wójt może tworzyć spośród pracowników zatrudnionych w Urzędzie zespoły do wykonania określonych zadań, bez konieczności wprowadzania zmian w Regulaminie.

**2) §14 ust.4 otrzymuje nowe brzmienie:**

**„§ 14**

- 4. Samodzielne stanowisko ds. społeczno-administracyjnych, oświaty i promocji gminy:**
  - 1) realizacja zadań wynikających z ustawy o wychowaniu w trzeźwości i przeciwdziałaniu alkoholizmowi, w tym obsługa i prowadzenie dokumentacji Gminnej Komisji Rozwiązywania Problemów Alkoholowych,
  - 2) koordynacja zadań w zakresie ochrony i promocji zdrowia na terenie gminy,
  - 3) realizacja zadań gminy w zakresie przeciwdziałania narkomanii,
  - 4) realizacja zadań związanych z kulturą i sportem na terenie gminy ( nie objętych zakresem działania GOKiS ), współpraca w tym zakresie ze szkołami, stowarzyszeniami, radami sołectkimi itp.,
  - 5) współdziałanie z organizacjami pozarządowymi
  - 6) koordynowanie oraz realizacja zadań gminy w zakresie oświaty,
  - 7) turystyka , promocja gminy,
  - 8) wykonywanie zadań gminy w zakresie komunikacji publicznej, w tym prowadzenie spraw dowozu uczniów do szkół,
  - 9) pozyskiwanie środków pozabudżetowych na miękkie projekty,
  - 10) analiza wykonania budżetu i wnioskowanie w sprawach zmian w budżecie w celu racjonalnego gospodarowania środkami. „

**3) §14 ust.5 pkt 4) otrzymuje nowe brzmienie:**

**„§14 ust.5**

**4) Stanowisko ds. gospodarowania nieruchomościami oraz odpadami komunalnymi:**

- gospodarowanie nieruchomościami wchodzącymi w skład mienia komunalnego,
- realizacja zadania gminy w zakresie gospodarowania odpadami komunalnymi , w tym w szczególności: bieżąca aktualizacja bazy danych nieruchomości objętych systemem gospodarki odpadami komunalnymi, prowadzenie ewidencji oraz weryfikacja deklaracji będących podstawą ustalenia opłat za odbiór odpadów, przygotowanie decyzji ustalających wysokość opłat od osób ( podmiotów), które nie złożyły deklaracji, przygotowanie danych do sprawozdawczości, nadzór nad świadczeniem usług odbioru odpadów,

- analiza wykorzystania budżetu oraz wnioskowanie w sprawach zmian w budżecie w celu racjonalnego dysponowania środkami,
- aplikowanie o środki pozabudżetowe z funduszy unijnych oraz innych źródeł.”

**4) Załącznik Nr 1 do Regulaminu Organizacyjnego Urzędu Gminy Lichnowy wprowadzonego zarządzeniem Nr 16/2013 Wójta Gminy Lichnowy z dnia 29 marca 2013r. pn.: Struktura etatów stałych i stanowisk urzędu” otrzymuje brzmienie jak w załączniku Nr 1 do niniejszego zarządzenia.**

- 5) Schemat struktury organizacyjnej Urzędu Gminy Lichnowy otrzymuje brzmienie jak w załączniku Nr 2 do niniejszego zarządzenia.


**§ 2.**

Zarządzenie wchodzi w życie z dniem 16 września 2013r.

WÓJTA  
*Jan Michalski*  
Jan Michalski

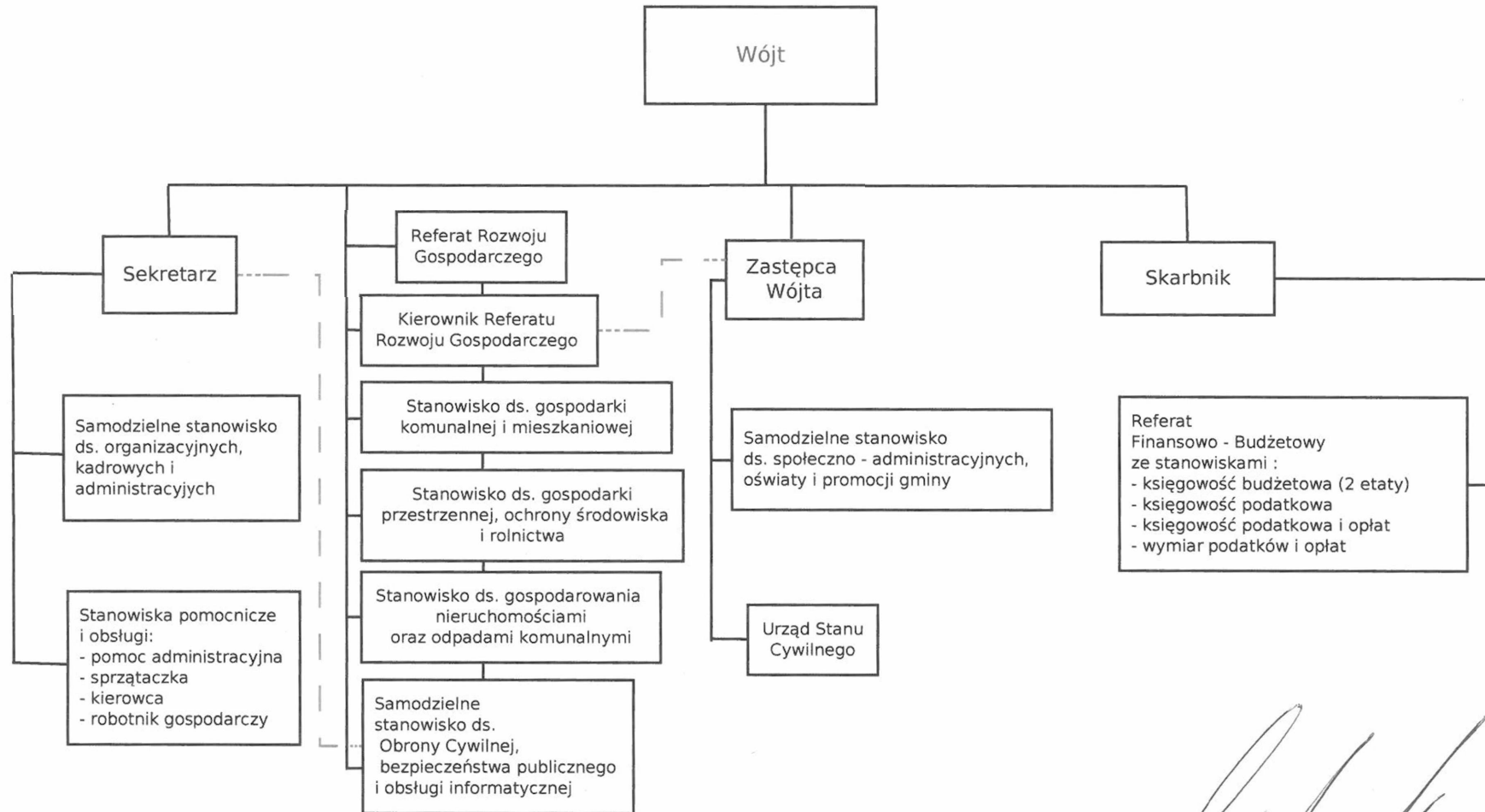
## STRUKTURA ETATÓW STAŁYCH i STANOWISK URZĘDU:

- |   |             |
|---|-------------|
| 1. Wójt   | - 1 etat    |
| 2. Zastępca Wójta   | - 1/2 etatu |
| 3. Sekretarz  | - 1/2 etatu |
| 4. Skarbnik   | - 4/5 etatu |
| 5. Referat Finansowo- Budżetowy ze stanowiskami :   |             |
| księgowości budżetowej  | - 2 etaty   |
| księgowości podatkowej  | - 1 etat    |
| księgowości podatkowej i opłat  | - 1 etat    |
| wymiaru podatków i opłat  | - 1 etat    |
| 6. Referat Rozwoju Gospodarczego ze stanowiskami :  |             |
| - Kierownik Referatu Rozwoju Gospodarczego  | - 1 etat    |
| - ds. gospodarki komunalnej i mieszkaniowej   | - 1 etat    |
| - ds. gospodarki przestrzennej, ochrony środowiska i rolnictwa                                    | - 1 etat    |
| - ds. gospodarowania nieruchomościami oraz gospodarki odpadami                                    | - 1 etat    |
| 7 Samodzielne stanowisko ds. obrony cywilnej, bezpieczeństwa publicznego i obsługi informatycznej | - 1 etat    |
| 8 Samodzielne stanowisko ds. społeczno-administracyjnych, oświaty i promocji gminy                | - 3/4 etatu |
| 9. Samodzielne stanowisko ds. organizacyjnych, kadrowych i administracyjnych                      | - 1 etat    |
| 10 Kierownik Urzędu Stanu Cywilnego   | - 1 etat    |
| 11. Zastępca Kierownika Urzędu Stanu Cywilnego  | - 1/4 etatu |
| 12. Pomoc administracyjna   | - 1 etat    |
| 13. Sprzątaczk  | - 1 etat    |
| 14. Kierowca  | - 1 etat    |
| 15. Robotnik gospodarczy  | - 1 etat    |

  
WÓJTA  
Jan Michalski

Załącznik Nr 2 do Zarządzenia Nr 54/2013  
Wójta Gminy Lichnowy  
z dnia 12.03.2013r.

### Schemat struktury organizacyjnej Urzędu Gminy Lichnowy



*Jan Michalski*  
WÓJT  
Jan Michalski